

復興施策の取組状況



平成31年3月

松島町

はじめに

東日本大震災により犠牲になられた方々に対し改めて哀悼の意を表するとともに、今なお避難生活を余儀なくされている被災者の皆さま、仮設住宅などで不自由な生活を余儀なくされている被災者の皆さまに心からお見舞い申し上げます。

これまで、国内外からの多くの心温まる御支援のもと、各関係機関・団体等の皆さまと連携しながら、被災者の生活再建と安全・安心なまちづくりの実現に向け、「災害公営住宅関連事業」をはじめ、「避難場所・防災広場関連事業」、「避難施設関連事業」や「防災施設関連事業」がおおむね完了の運びとなりました。引き続き復旧・復興事業を最優先施策と位置づけ、長期総合計画に掲げる主要施策と一体的に展開し、持続可能なまちづくりを目指し、町民及び来訪者の皆さまに日本三景松島の復興を実感していただけるよう、これまで同様に復旧・復興施策の推進に精一杯取り組んでまいります。

また、平成32年度の復興創生期間の完了まで残り2年間となり、復興の総仕上げに向け未完了の避難道路や内水対策関連事業を着実に進めて参りますので、皆さまにおかれましては、本町の復旧・復興施策推進に対し御理解と御協力を賜りますようお願い申し上げます。

平成31年3月

宮城県松島町

目次

はじめに

1	東日本大震災の概況と被災状況	1
2	松島町震災復興計画の概要	2
3	防災まちづくりの取組	4
4	観光振興の取組	6
5	復興の進捗状況	7
6	復興関連事業の進捗状況	10

1 東日本大震災の概況と被災状況

(1) 概要

- ①発生日時 平成23年3月11日（金）14時46分
- ②震央地名 三陸沖（北緯38.0度、東経143.9度 牡鹿半島の東約130km）
- ③震源の深さ 約24km
- ④規模 マグニチュード9.0（観測史上最大）
松島町 震度6弱（宮城県最大の 栗原市・震度7）
- ⑤津波発生 津波の高さT. P. +2.2m（長田地区潮位計に基づく推計値）
（16時13分 松島町第1波到達）

津波の高さT. P. +2.6m（長田地区潮位計に基づく推計値）
（16時40分 松島町第2波到達）

(2) 被災状況

①人的被害

町民で亡くなった方	16人（町内で2人、町外で14人）
行方不明者	0人
重傷者	3人
軽傷者	34人

②概況 店舗や住宅への浸水及び全半壊、ブロック塀の倒壊、外壁の崩落、崖崩れ、道路の亀裂等

③津波による浸水面積 170.6ヘクタール（東日本大震災による被災現況調査結果）

④家屋等被害

全壊	221戸	大規模半壊	362戸
半壊	1,231戸	一部損壊	1,562戸

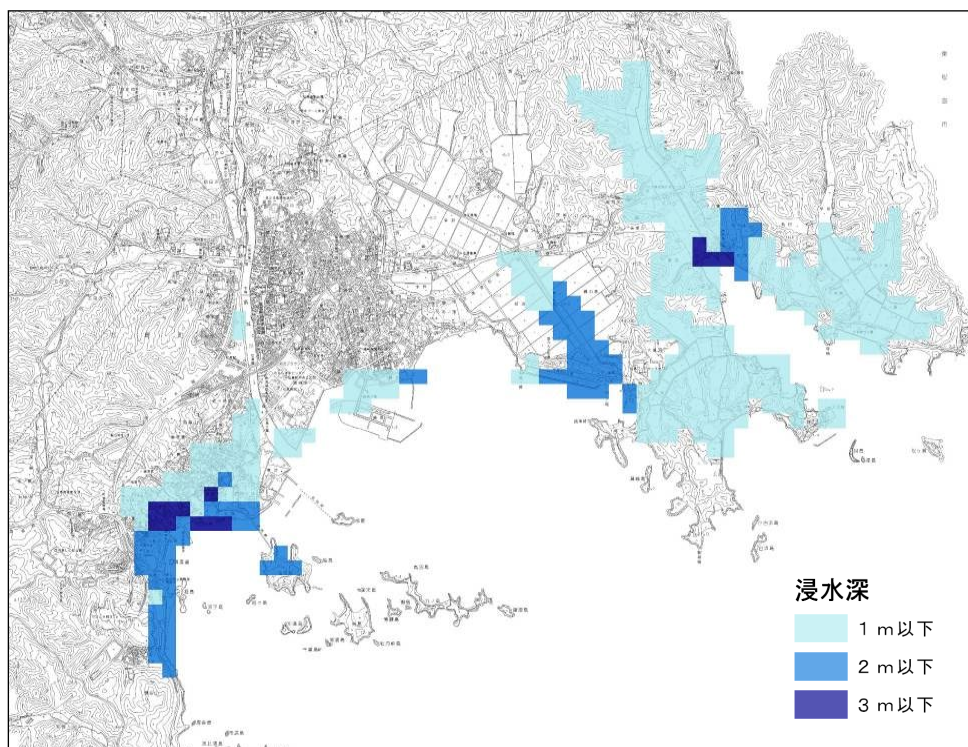
※上記のうち、床上浸水：192戸 床下浸水：91戸

(3) 避難所・避難者数（ピーク時：平成23年3月12日）

- ①避難所数 45箇所
- ②避難者数 3,719人

東日本大震災に伴う津波の浸水区域と浸水深の状況

町域約5,404ヘクタール（H23.3.11面積）のうち約170.6ヘクタールが津波により浸水し、沿岸部の一部地域では浸水深が2mを超えるなど甚大な被害を受けました。



資料：東日本大震災による被災現況調査結果関連資料

被災状況の写真



津波で冠水した国道45号（松島）



倒壊した家屋（高城）



津波で崩壊した堤防（手樽）

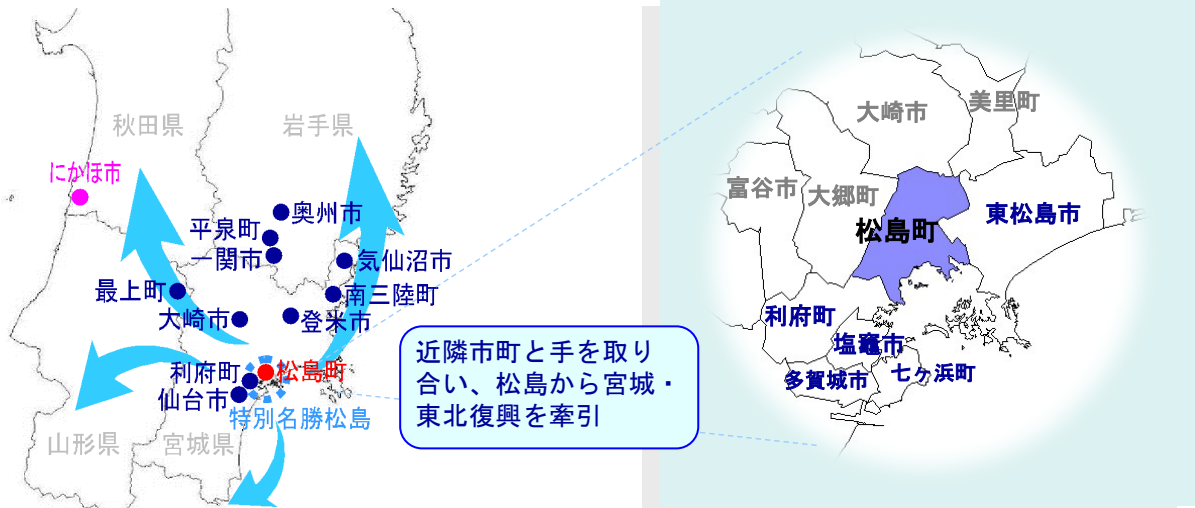
2 松島町震災復興計画（平成23年12月策定）の概要

1 基本理念 計画コンセプト

※平成28年度以降は「松島町長期総合計画」へ包含されています。

「復興」「創造」そして「貢献」
～東北・松島の美しさと安全を継承し発信する復興のまちづくり～

- 理念1 絆と協働を基調とした「復興」
- 理念2 復興による新しい松島の「創造」
- 理念3 連携による広域的な「貢献」



※記載都市は、夫婦町及び伊達な広域観光圏（伊達な広域観光推進協議会）を構成する市町

■松島から東北復興のイメージ

2 復興政策の目標

復興政策は、計画コンセプトを柱として、都市基盤（主にハード施策）、生活（主にソフト施策）、観光・産業（産業復興施策）の3つの目標に重点を置いて、震災復興を進めていきます。

目標1 安全・安心の復旧・復興と創造的なまちづくり（都市基盤の復興）

松島湾に面し、これからも美しい自然や豊かな海の恵みとともに発展を目指す本町は、より安全・安心な都市基盤の整備、強化などを推進します。

目標2 町民の命と生活を守る防災まちづくり（生活の復興）

被災者の生活再建の支援を図るとともに、安全で安心して暮らし続けることができる防災まちづくりを推進します。

目標3 宮城、東北を牽引する観光と地域産業によるまちづくり（観光・産業の復興）

安全で魅力的な観光地を再構築し、世界に誇れる観光地・松島の継承と情報発信を行うとともに、災害時に観光客を確実に守る防災機能の強化を推進します。

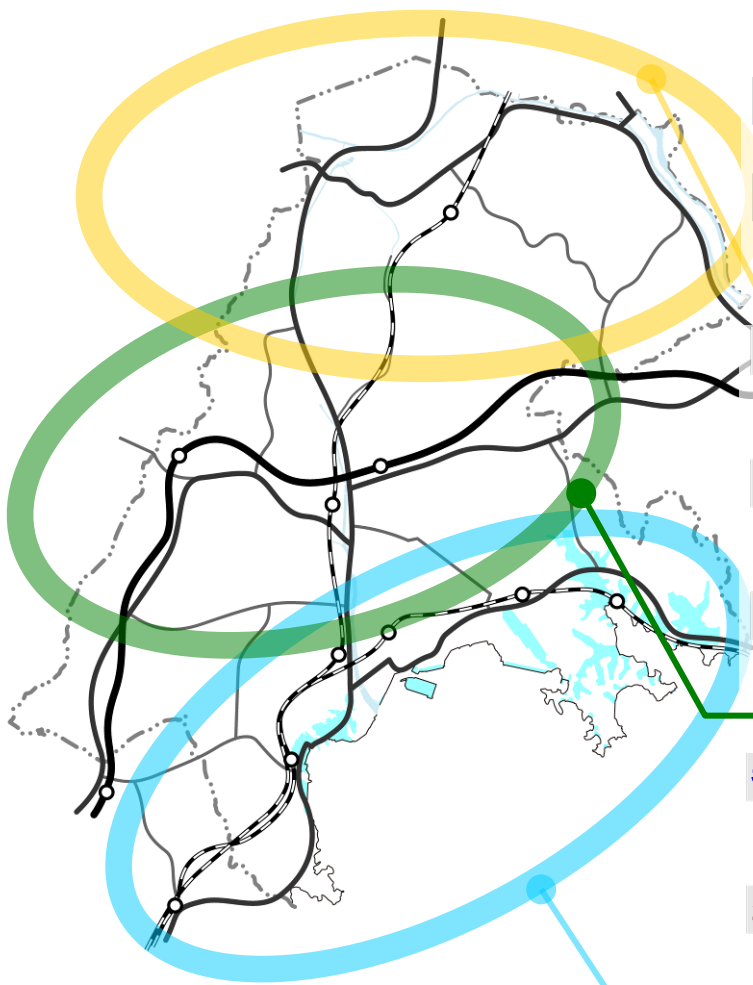
3 基本的な計画期間

本計画は、平成23年度（2011年度）から平成27年度（2015年度）までの5ヵ年を基本的な計画期間とします。また、施策の内容によっては、平成28年度以降も継続的に取り組みます。

平成23年度 (2011年度)	平成24年度 (2012年度)	平成25年度 (2013年度)	平成26年度 (2014年度)	平成27年度 (2015年度)	平成28年度～ (2016年度～)
復旧期、復興期					創造期

長期総合計画へ包含

■復興に向けた基本方針図（ゾーン別）



都市基盤の復興

- ・地震に伴う道路やライフライン等の基盤施設の復旧

生活の復興

- ・情報伝達手段などの防災対策の機能強化

観光・産業の復興

- ・農林業と観光との連携による地産地消の推進

都市基盤の復興

- ・ライフラインや交通など、災害発生時の代替手段の確保・強化

生活の復興

- ・高齢者や障がい者などの災害時の要援護者への支援体制の強化

観光・産業の復興

- ・住民、事業者及び行政等の連携による時代の変化に対応した商工業の振興

都市基盤の復興

- ・津波・地震に伴う道路、港湾、河川等の基盤施設の復旧・復興

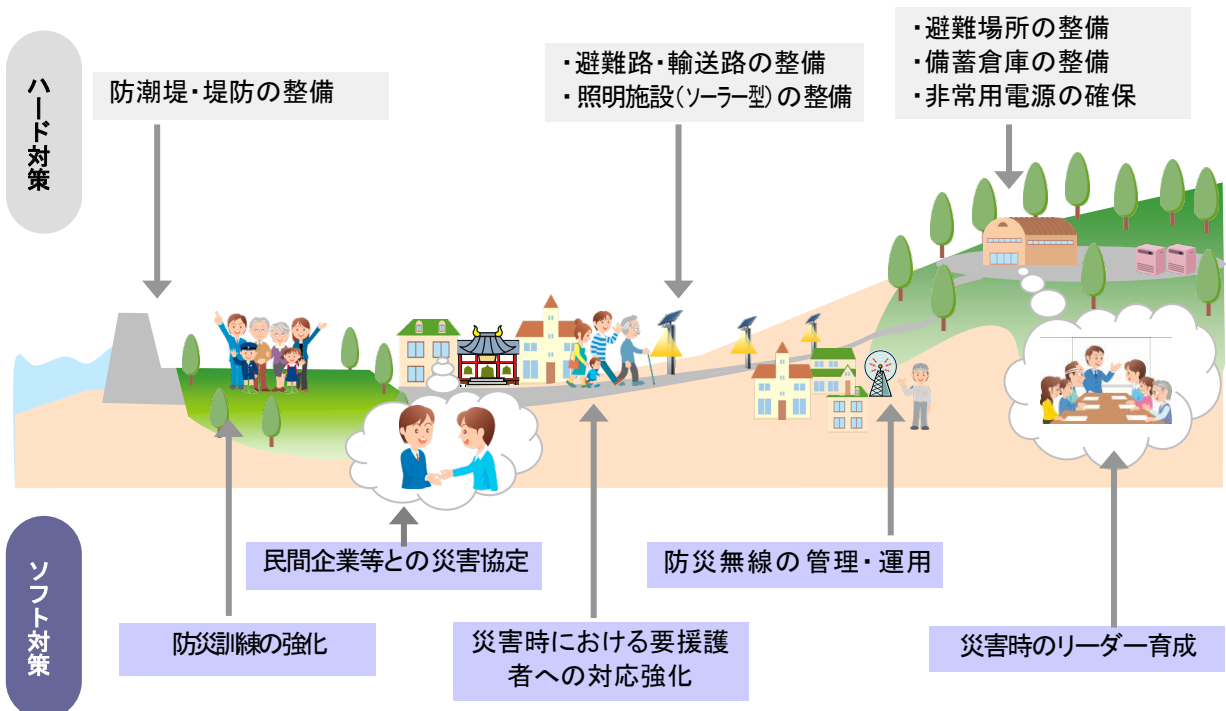
生活の復興

- ・津波・内水対策も含めた総合的な防災機能の強化

観光・産業の復興

- ・農業・水産業の復興と官民連携による安全・安心な観光地の形成

■防災対策のイメージ



3 防災まちづくりの取組

東日本大震災を教訓として、大規模災害に備え、災害時の職員派遣や物資の提供、被災者支援など、県外をはじめとする自治体との災害相互支援協定や、民間企業・団体との災害支援協定の締結を行いました。また、災害時に避難所となる公共施設への太陽光発電設備等の設置を行うなど、災害時の防災機能の強化を図りました。

災害時におけるLPガス供給等に関する協定締結



平成 28 年 4 月 19 日にくろしお LP ガス協議会および一般社団法人宮城県 LP ガス協会と災害相互支援協定を締結しました。この協定は、災害時に町の要請に基づいて、LP ガスの供給及び資機材の調達並びに要因の確保など必要な事項を定め、被災者に LP ガスを供給することにより、住民生活の安定を図ることを目的とした協定です。

再生可能エネルギーの導入促進



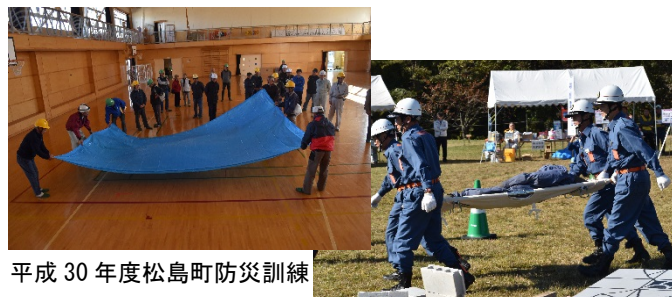
松島第五小学校



松島第一小学校

再生可能エネルギー等導入事業補助金を活用して、二次避難所となる保健福祉センターや小中学校に太陽光発電設備を設置しました。

地域特性に応じた防災体制の強化



平成 30 年度松島町防災訓練

避難所開設訓練や消火訓練、避難者輸送訓練など学校、地域、行政等が一体となった防災訓練を行うとともに、地域住民等で組織される自主防災組織の結成を推進し、自助・共助・公助による防災体制の強化に取り組んでいます。

■東日本大震災以降の災害支援協定一覧

協定先	協定締結年月日	協定名	協定概要
・宮城県 東松島市	平成 24 年 4 月 24 日	東松島市と松島町との災害相互応援に関する協定	災害時の相互応援協定
・秋田県 にかほ市	平成 24 年 8 月 6 日	夫婦町災害相互支援協定書	災害時の相互応援協定
・愛知県 武豊町	平成 24 年 10 月 4 日	災害時における相互応援に関する協定書	災害時の相互応援協定
・埼玉県 滑川町	平成 24 年 11 月 3 日	災害相互支援協定書	災害時の相互応援協定
・山形県 中山町	平成 26 年 6 月 30 日	災害時における相互応援に関する協定書	災害時の相互応援協定
・広島県 廿日市市 ・京都府 宮津市	平成 26 年 7 月 20 日	災害相互支援協定書 (日本三景)	災害時の相互応援協定
・仙台コカ・コーラボトリング株式会社仙台支店	平成 25 年 12 月 3 日	災害時における清涼飲料水供給に関する協定書	災害時に被災者の生活の早期安定を図るため清涼飲料水の優先確保に関する協定
・公益社団法人宮城県トラック協会塩釜支部	平成 27 年 2 月 16 日	災害時における緊急物資の輸送に関する協定書	災害時の生活救済物資等の緊急輸送に係る協定

協定先	協定締結年月日	協定名	協定概要
<ul style="list-style-type: none"> ・社会福祉法人 千賀の浦福祉会 ・医療法人友人会 老人保健施設 松島みどりの家 ・社会福祉法人 功寿会 ・コスモスケア株式会社 ・有限会社 マミーホーム ・社会福祉法人 松島町社会福祉協議会 ・松島医療生活協同組合 ・社会福祉法人 松の実福祉会 松の実 	平成 27 年 7 月 28 日	災害発生時における福祉避難所の確保に関する協定	町内 8 箇所の事業所と福祉避難所としての協定 <ul style="list-style-type: none"> ・特別養護老人ホーム ・介護老人保健施設 ・デイサービスセンター ・地域密着型グループホーム ・多機能型障害者福祉施設
<ul style="list-style-type: none"> ・松島産業株式会社 	平成 27 年 8 月 5 日	災害時における一時避難所としての使用に関する協定	大規模な洪水等の災害時に、本社ビル 3 階を一時避難所とする協定
<ul style="list-style-type: none"> ・ヤマト運輸株式会社 宮城主管支店 	平成 27 年 8 月 5 日	災害時における避難所等への物資の配送等に関する協定	物資（災害備蓄品・防災資器材等）を避難所等に配送すること並びに物資配送拠点の管理等に関する協定
<ul style="list-style-type: none"> ・くろしお LP ガス協議会 ・一般社団法人 宮城県 LP ガス協会 	平成 28 年 4 月 19 日	災害時における LP ガスの供給等に関する協定	災害時における LP ガスの供給及び資機材の調達に関する協定
<ul style="list-style-type: none"> ・特定非営利活動法人 アドバンス ・特定非営利活動法人 結いのこころ 	平成 30 年 2 月 9 日	災害発生時における福祉避難所の確保に関する協定	町内 2 箇所の事業所と福祉避難所としての協定 <ul style="list-style-type: none"> ・デイサービスセンター

4 観光振興の取組

各種観光関連イベントを開催し、観光自粛や風評被害の影響の早期払拭に努めるとともに、平成25年12月には、松島湾が「世界で最も美しい湾クラブ」への加盟を認められ、日本で初めての加盟湾になりました。また、世界でもっとも美しい湾クラブへ加盟したことを契機に松島湾の美しい自然景観を保全する取り組みを実施しています。

さらには、農地や漁港施設の復旧を進めるとともに、官民が一体となり各種観光PRを行うなど地域の賑わいの創出を通して多くの方に訪れていただける取り組みを推進しています。

世界で最も美しい湾クラブに加盟

世界で最も美しい湾



平成25年12月6日、カンボジア王国カンポット州で開催された第9回世界で最も美しい湾クラブ世界会議において、松島湾が「世界で最も美しい湾クラブ」への加盟を認められ、日本で初めての加盟湾になりました。

美しい景観や牡蠣などの海の幸など、豊かな恵みを与えてくれる松島湾が世界に誇れる湾として新たな称号が付与されました。

松島湾 うみっこ たぶっこプロジェクト (松島湾アマモ再生プロジェクト)



松島湾が世界でもっとも美しい湾クラブに加盟に契機に、自然景観を保全しながら地域の発展を目指す観点から、美しい松島湾を後世に残すため、特定非営利活動法人環境生態工学研究所と連携し、水を綺麗にするアマモの藻場の回復事業を実施しています。

国宝瑞巖寺落慶慶祝前夜祭



平成30年6月24日、国宝瑞巖寺がおよそ10年の歳月を経て「平成の大修理」を終えたことに伴い、落慶法要が執り行われることを慶祝し、同年6月22日は松島海岸の陸・海・空を会場にブルーインパルス展示飛行や伊達家第18当主伊達泰宗さんや俳優の千葉雄大さんが参列した武者行列、夜には約4000発の花火が打ち上げられるなど記念事業が開催されました。

倉敷市・塩竈市・松島町合同プロモーション



観光交流協定を締結している岡山県倉敷市と地域間交流を締結している塩竈市と連携し、地域経済の振興を図り、西日本豪雨災害で被災した倉敷市の観光振興を支援する取り組みを実施しています。

松島流灯会 海の盆



東日本大震災後、多くの犠牲者の鎮魂と供養のため「松島流灯会 海の盆」が開催されました。昔懐かしい日本の夏祭りは、多くの人々の心を癒しました。700年間続く瑞巖寺大施餓鬼絵や灯籠流しなど、伝統を大切にしたい海の盆は、震災後毎年開催されています。

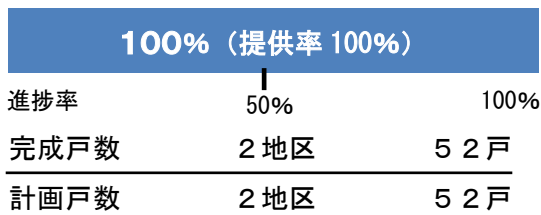
まつしま産業まつり



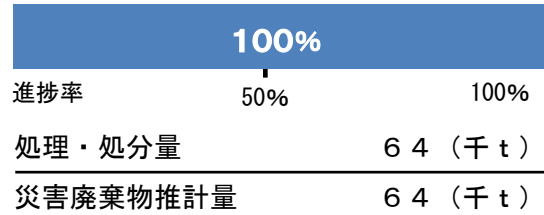
毎年11月上旬に開催される産業まつりでは、松島町内の農林水産業や商工業者、観光業者が一堂に会し、松島産の農作物や松島湾で採れたカキなどの地場産品が販売され、各ブースは多くの買い物客で賑わいます。

5 復興の進捗状況（平成31年3月末現在）

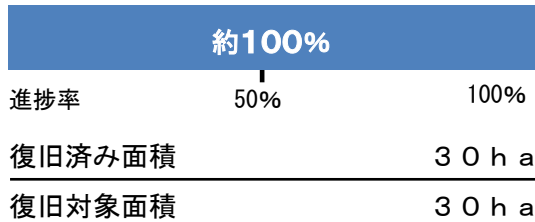
■災害公営住宅の整備状況



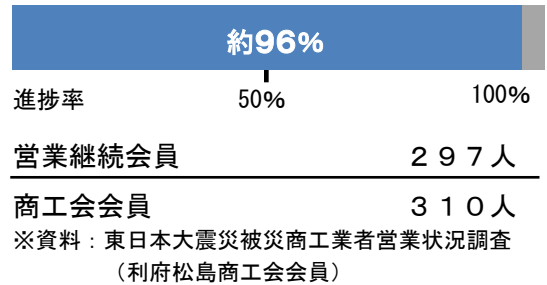
■災害廃棄物の処理状況



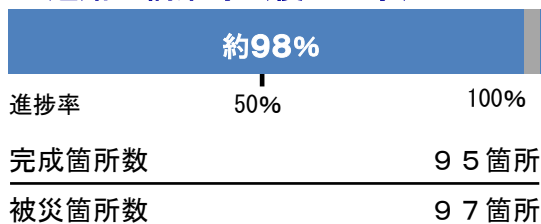
■農地（除塩含む）



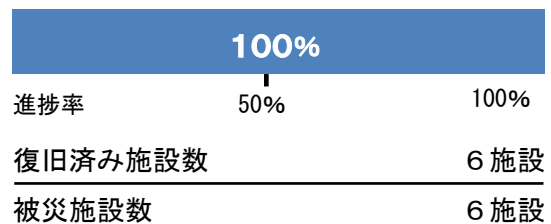
■被災商工業者の営業状況



■道路・橋梁等（復旧工事）

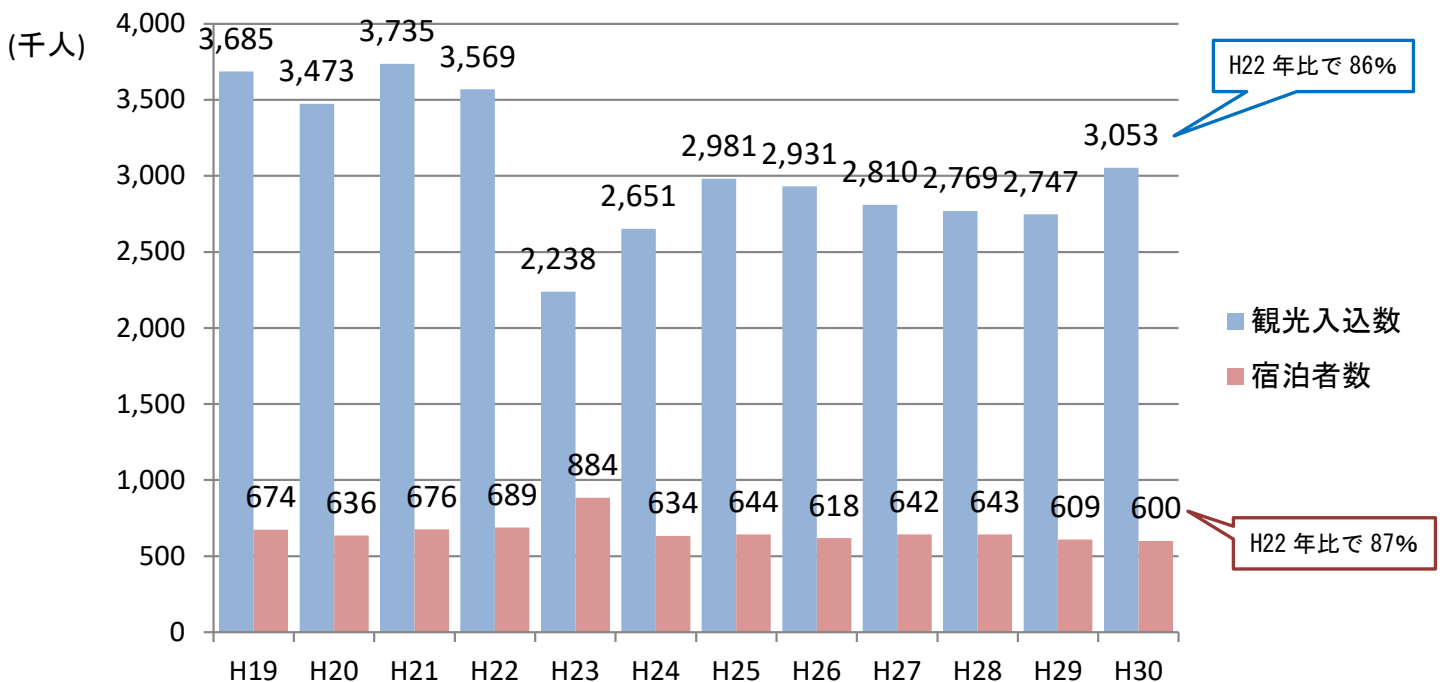


■町・県立学校施設（復旧工事）



■観光客入込数の推移：H30年 約86%（震災前の平成22年比）

■宿泊者数の推移：H30年 約87%（震災前の平成22年比）



↑
(H23. 3. 11)
東日本大震災発生

注) 各年12月31日現在
資料：産業観光課

■復旧・復興状況（平成31年3月現在）

震災直後



現在



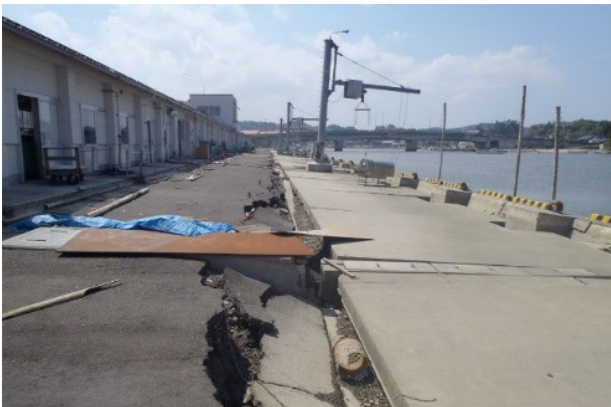
松島海岸の商店街

津波被害を受けた松島海岸通りでは、景観に配慮しながら商店等の改修、建替えが進んでいます。



雄島 渡月橋

津波により落橋した渡月橋が完成しました。



磯崎漁港（磯島）

損壊した物揚場の復旧整備が完了しました。

震災直後



現在



堤防（手樽）

津波により崩壊した農地海岸堤防の復旧が進められています。



農地（手樽）

津波により冠水した農地の除塩対策等により営農が再開しています。



町道法面（幡谷）

崩壊した町道根廻品井沼線の法面の復旧整備が完了しました。



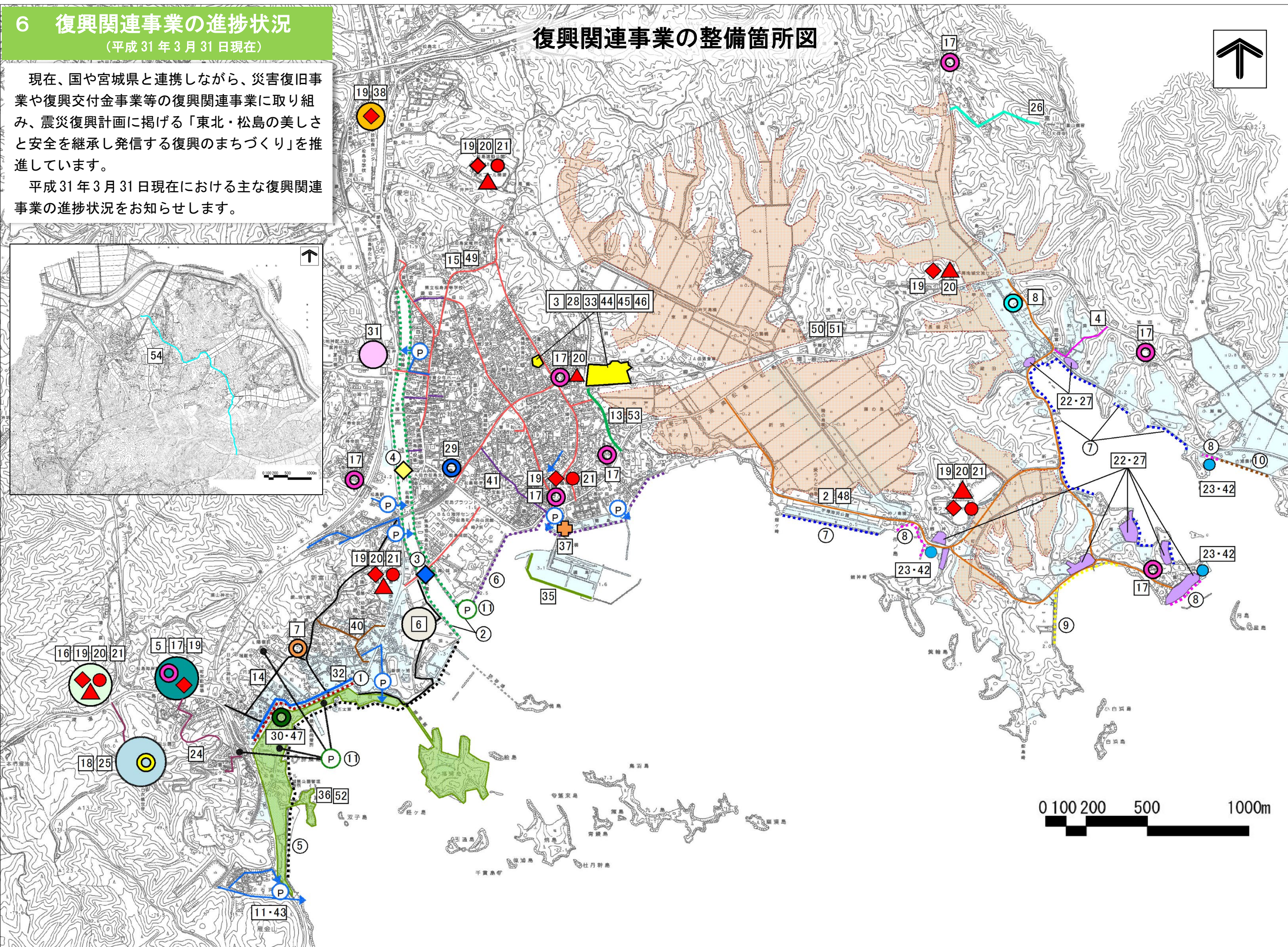
6 復興関連事業の進捗状況

(平成31年3月31日現在)

現在、国や宮城県と連携しながら、災害復旧事業や復興交付金事業等の復興関連事業に取り組み、震災復興計画に掲げる「東北・松島の美しさ」と安全を継承し発信する復興のまちづくりを推進しています。

平成31年3月31日現在における主な復興関連事業の進捗状況をお知らせします。

復興関連事業の整備箇所図



復興・復旧関連事業の進捗状況

調査設計・用地買収・建物補償等 : 工事

区分	箇所図の凡例	事業番号	事業名	実施年度	進捗状況																事業完了予定(年)
					25年度	26年度	27年度	28年度	H29年度				H30年度				H31年度				
▼ 現在の進捗状況の目安(H31.3末時点)																					
① 災害公営住宅関連事業	■	3	災害公営住宅整備事業	24~28														完了			
		28	災害公営住宅整備事業(磯崎地区)	24~27														完了			
		33	災害公営住宅駐車場等整備事業	25~26														完了			
		44	市街地復興効果促進事業	27~32														H33.3			
		45	災害公営住宅家賃低廉化事業	27~32														H33.3			
		46	東日本大震災特別家賃低減事業	27~32														H33.3			
② 避難関連事業・防災広場	●	5	松島地区安全・安心なまちづくり基盤整備事業(三十刈避難場所)	24~29													完了				
		6	松島東浜地区避難場所整備事業	24~27													完了				
		16	松島地区安全・安心なまちづくり基盤整備事業(石田沢避難所)	24~29													完了				
		25	松島地区安全・安心なまちづくり基盤整備事業(避難場所:西行展しの松公園内)	24~27													完了				
		31	本郷地区防災広場整備事業	24~26													完了				
		38	防災まちづくり広場整備事業(三居山周辺)	25~26													完了				
③ 避難施設関連事業	○	7	松島地区復興まちづくり拠点施設整備事業	24~29													完了				
		8	手樽地区復興まちづくり拠点施設整備事業	24~27													完了				
		17	松島地区等避難施設整備事業	24~28													完了				
		18	復興まちづくり支援施設整備事業(旧パノラマハウス)	24~27													完了				
		29	高城地区津波避難施設整備事業	25~27													完了				
		30	松島海岸公園避難施設整備事業	26~26													完了				
④ 避難道路関連事業	—	2	町道手樽富山駅線道路整備事業	24~32													H32.9				
		48	町道手樽富山駅線道路整備事業[補助率変更]	28~32													H32.9				
		4	手樽柿ノ浦地区避難路整備事業	24~29													完了				
		13	根廻磯崎線道路築造事業(磯崎地区)	24~31													H32.3				
		53	根廻磯崎線道路築造事業(磯崎地区)[補助率変更]	29~31													H32.3				
		14	町道高城・松島線外道路整備事業	24~32													H33.3				
		15	町道上竹谷・高城線外道路整備事業	24~32													H33.3				
		49	町道上竹谷・高城線外道路整備事業[補助率変更]	28~32													H33.3				
		24	松島地区避難路整備事業	24~32													H33.3				
		40	普賢堂外避難路整備事業	25~32													H33.3				
⑤ 防災施設関連事業	◆	19	備蓄倉庫整備事業	24~29													完了				
		20	耐震性貯水槽整備事業	24~27													完了				
		21	自家発電設備整備事業	24~29													完了				

区分	箇所図の凡例	事業番号	事業名	実施年度	進捗状況																事業完了予定(年)
					25年度	26年度	27年度	28年度	H29年度				H30年度				H31年度				
▼ 現在の進捗状況の目安(H31.3末時点)																					
⑥ 関連事業	P	11	松島地区外内水対策事業	24~30													完了				
		43	松島地区外下水道事業	25~32													H33.3				
		32	松島地区下水道施設移設事業	25~29													完了				
⑦ 漁業関連事業・漁港施設	●	22	漁業集落防災機能強化事業(手樽地区)	24~26													完了				
		27	漁業集落防災機能強化事業(手樽地区)[直接補助分]	24~29													完了				
		23	漁港施設機能強化事業(手樽地区)	24~26													完了				
		42	漁港施設機能強化事業(手樽地区)[直接補助分]	25~31													H32.3				
		26	漁業集落復興効果促進事業	24~32													H33.3				
		37	磯崎漁港共同利用施設復興整備事業	25~30													完了				
⑧ まちづくり関連事業	—	1	震災復興事業に係る埋蔵文化財包蔵地確認調査及び発掘調査事業	24~32													H33.3				
		9	津波シミュレーション作成事業	23~24													完了				
		10	松島地区等復興まちづくり推進事業	24~32													H33.3				
		34	松島地区等復興まちづくり情報GIS基盤整備事業	25~25													完了				
⑨ 県実施関連事業	—	12	【宮城県事業】埋蔵文化財発掘調査事業	24~32													H33.3				
		35	【宮城県事業】農山漁村地域復興基盤総合整備事業(漁港環境整備事業)	24~29													完了				
		36	【宮城県事業】松島公園津波防災緑地整備事業	25~32													H32.9				
		52	【宮城県事業】避難誘導標識整備事業	29~31													H31.9				
		39	【宮城県事業】漁業集落復興効果促進事業(県分)	25~32													H33.3				
		50	【宮城県事業】農山漁村地域復興基盤総合整備事業(復興整備実施計画)	28~28													完了				
⑩ 国直轄・町復旧・県復旧関連事業	◆	1	【国直轄事業】国道45号の歩道拡幅	25~30													完了				
		2	【宮城県復旧・復興事業】高城川の護岸整備	24~31													H32.3				
		3	【町復旧事業】松島大橋の架け替え	24~32													H33.3				
		4	【宮城県復旧事業】松島橋の架け替え	24~32													H33.3				
		5	【宮城県復旧事業】松島港胸壁・棧橋等整備	24~30													完了				
		6	【宮城県復旧事業】磯崎漁港護岸整備	24~31													H32.3				
		7	【宮城県復旧事業】手樽地区農地海岸整備	24~27													完了				
		8	【松島町復旧事業】手樽地区漁港海岸整備	24~31													H32.3				
		9	【宮城県復旧事業】手樽地区建設海岸整備	24~28													完了				
		10	【JR東日本事業】手樽地区護岸整備	24~25													完了				
		11	【町復旧事業】下水道施設災害復旧事業	24~31													H32.3				

①災害公営住宅関連事業

■事業概要

東日本大震災により、本町の6割の家屋が損傷・損壊するなど、甚大な被害を受けたことから、被災者の居住に必要な災害公営住宅及び駐車場を整備します。

また、入居者の経済的な負担を緩和し、居住の安定化を図るため、当該災害公営住宅の家賃低廉化を図ります。

■事業名

事業名	事業内容
③ 災害公営住宅整備事業 〔H24～H28〕 完了	木造住宅：23戸（美映の丘地区） 17戸（華園地区） 全40戸 防災広場：A=約300㎡ 全体事業費：873,790千円
②⑧ 災害公営住宅整備事業（磯崎地区） 〔H24～H27〕 完了	木造住宅：12戸（美映の丘地区） 全体事業費：267,468千円
③③ 災害公営住宅駐車場等整備事業 〔H25～H26〕 完了	駐車場：17台（華園地区） 23台（美映の丘地区） 全体事業費：5,589千円
④④ 市街地復興効果促進事業 〔H27～H32〕 継続中	※関係機関との協議の上、整備内容を決定 全体事業費：314,924千円
④⑤ 災害公営住宅家賃低廉化事業 〔H27～H32〕 継続中	災害公営住宅：華園地区および美映の丘地区の災害公営住宅のうち、必要戸数分の家賃低廉化 全体事業費：156,520千円
④⑥ 東日本大震災特別家賃低減事業 〔H27～H32〕 継続中	災害公営住宅：華園地区および美映の丘地区の災害公営住宅のうち、必要戸数分の家賃低廉化 全体事業費：35,129千円

■主な事業内容

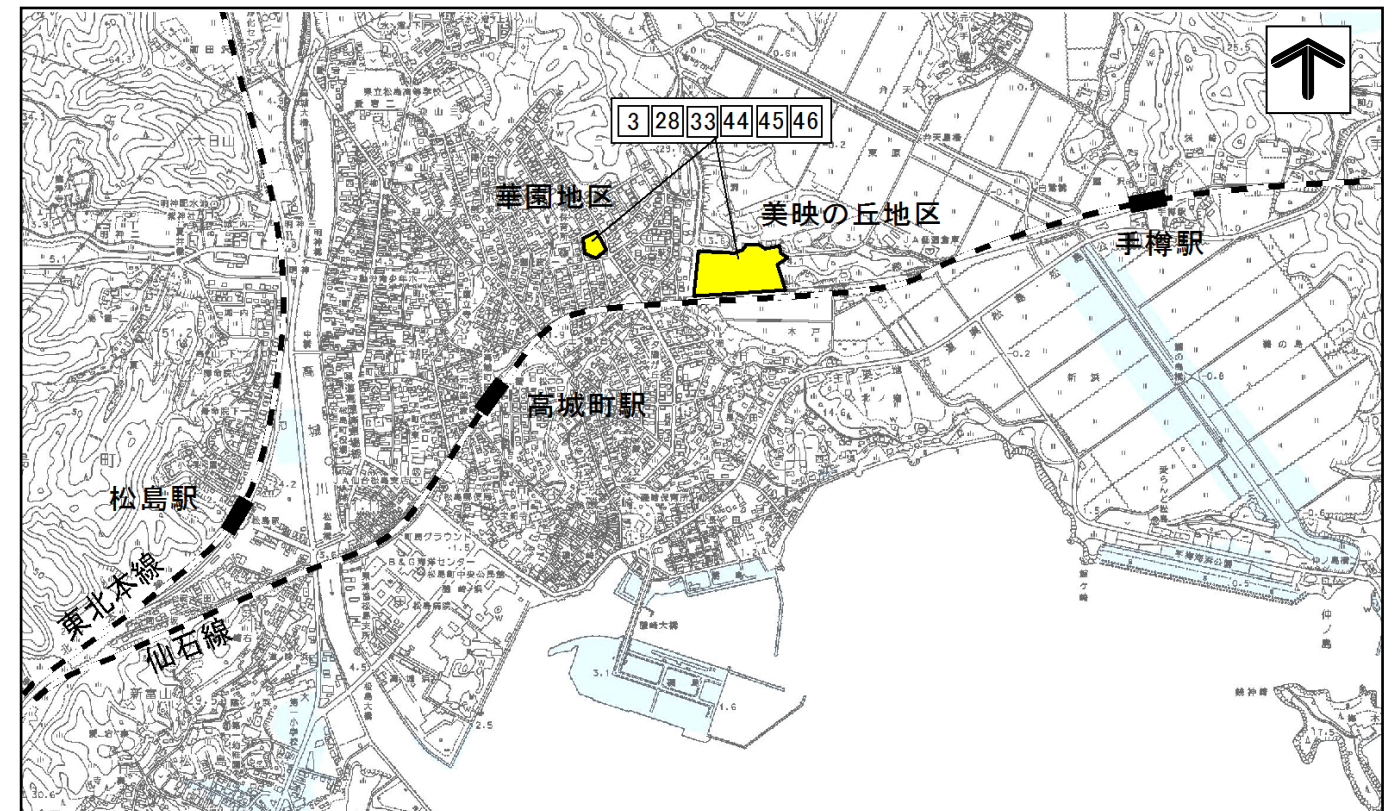
③ 災害公営住宅整備事業



■災害公営住宅（華園地区）



■整備箇所図



■主な事業内容

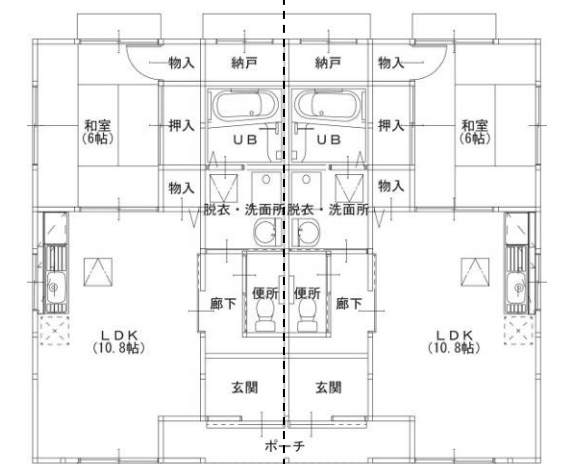
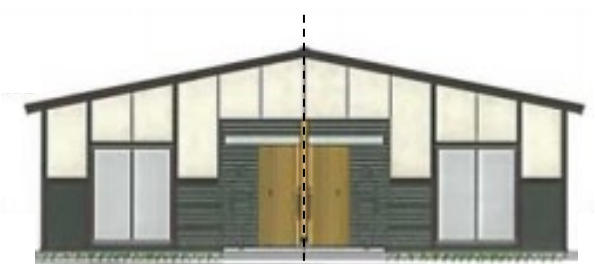


■防災広場（美映の丘地区）



■災害公営住宅（美映の丘地区）

②⑧ 災害公営住宅整備事業（磯崎地区）



1世帯 ← → 1世帯

■（例）2戸1棟の長屋タイプ

②避難場所・防災広場関連事業

■事業概要

東日本大震災で、津波被害を受けた松島地区を対象に、津波浸水区域の背後地に地域住民及び観光客等の避難生活の場を確保する避難施設を整備します。また、物資配給等の応急・救援活動の拠点として、さらには、災害情報の収集・発信の場所として機能する防災広場等を整備します。

■事業名

事業名	事業内容
5 松島地区安全・安心なまちづくり 基盤整備事業（三十刈避難場所） 〔H24～H29〕 完了	避難場所：A=約 2.4ha 全体事業費：606,165 千円
6 松島東浜地区避難場所整備事業 〔H24～H27〕 完了	避難場所：A=約 8,000 m ² 全体事業費：202,245 千円
16 松島地区安全・安心なまちづくり 基盤整備事業（石田沢避難場所） 〔H24～H29〕 完了	避難場所：A=約 2.0ha 防災まちづくり拠点施設の整備 A=約 984 m ² 全体事業費：1,286,391 千円
25 松島地区安全・安心なまちづくり 基盤整備事業（西行戻しの松公園） 〔H24～H27〕 完了	避難場所：A=約 2.0ha 全体事業費：293,209 千円
31 本郷地区防災広場整備事業 〔H24～H26〕 完了	避難場所：A=約 1,300 m ² 全体事業費：40,884 千円
38 防災まちづくり広場整備事業（三居山周辺） 〔H25～H26〕 完了	避難場所：A=約 1,530 m ² 全体事業費：64,082 千円

■主な事業内容

5 松島地区安全・安心なまちづくり基盤整備事業（三十刈避難場所）



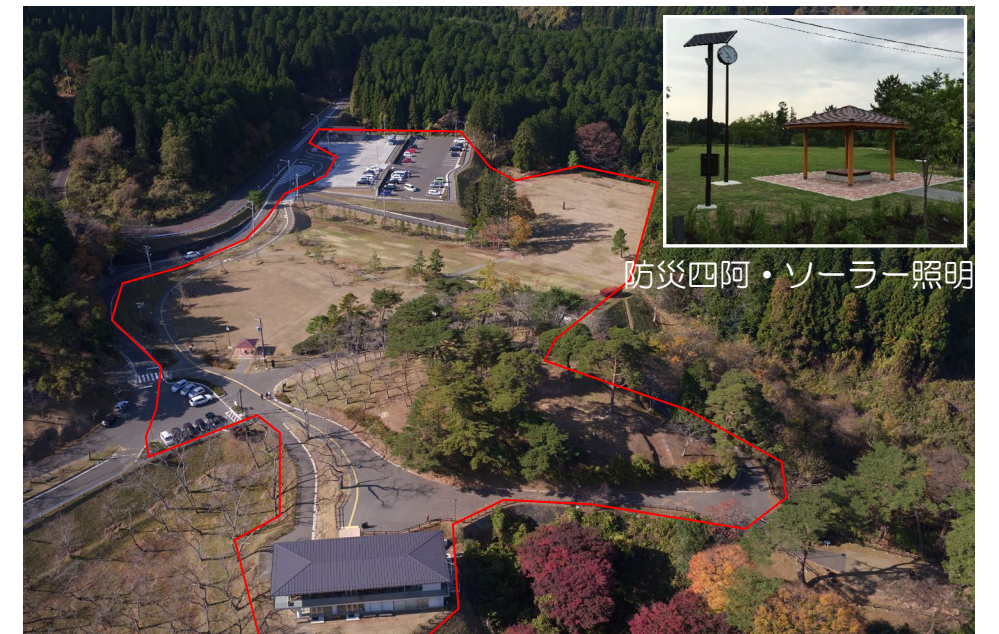
■三十刈避難場所

16 松島地区安全・安心なまちづくり基盤整備事業（石田沢避難場所）



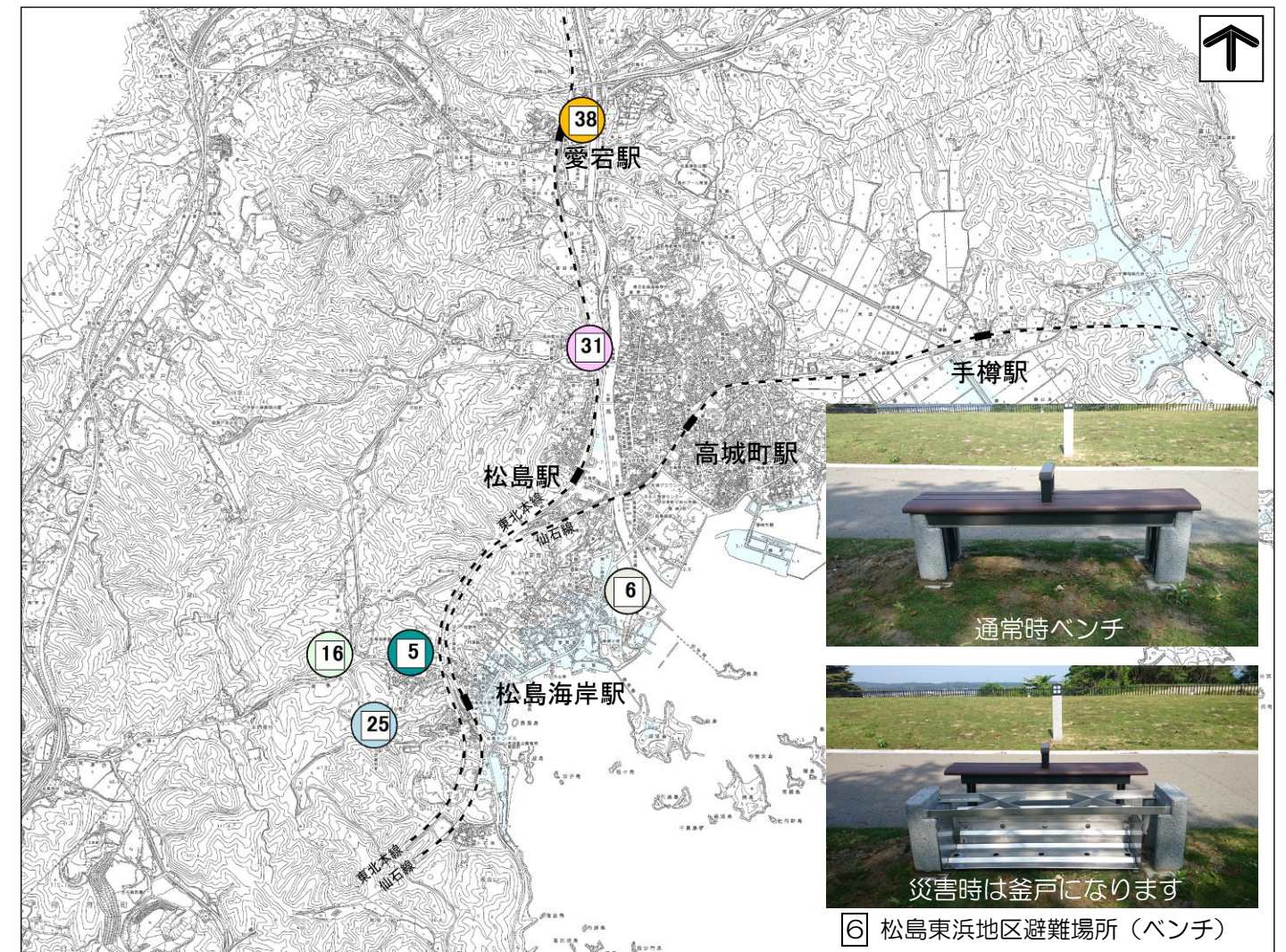
■石田沢避難場所

25 松島地区安全・安心なまちづくり基盤整備事業（西行戻しの松公園）



■西行戻しの松公園

■整備箇所図



6 松島東浜地区避難場所（ベンチ）

③避難施設関連事業

■事業概要

今次震災時に来訪者等が避難できる施設が不足したことから、住民や来訪者等の安全確保とともに、地域活力の復興に向けて、地域住民の活動拠点となる災害時に避難可能な復興まちづくり支援施設を整備します。

■事業名

事業名	事業内容
7 松島地区復興まちづくり拠点施設整備事業〔H24～H29〕完了	避難施設：1箇所 A=約300㎡ 全体事業費：104,806千円
8 手樽地区復興まちづくり拠点施設整備事業〔H24～H27〕完了	避難施設：1箇所 A=約300㎡ 全体事業費：122,798千円
17 松島地区等避難施設整備事業〔H24～H28〕完了	避難施設：8箇所 三十刈避難所、帰命院避難所 磯崎避難所、長田避難所 白萩避難所、三浦避難所 古浦避難所、名籠避難所 全体事業費：924,556千円
18 復興まちづくり支援施設整備事業（旧パノラマハウス）〔H24～H27〕完了	避難施設：1箇所 旧パノラマハウス A=約420㎡ 全体事業費：136,201千円
29 高城地区津波避難施設整備事業〔H25～H27〕完了	避難施設：1箇所 A=約638㎡（2階一部・3階） 全体事業費：229,971千円
30 松島海岸公園避難施設整備事業〔設計等〕〔H25～H26〕完了	避難施設：1箇所 A=約169㎡ 全体事業費：117,021千円
47 松島海岸公園避難施設整備事業〔工事等〕〔H27～H28〕完了	

■主な事業内容

8 手樽地区復興まちづくり拠点施設整備事業



■手樽地区復興まちづくり拠点施設

17 松島地区等避難施設整備事業



■白萩避難所

■整備箇所図



18 復興まちづくり支援施設整備事業（旧パノラマハウス）



避難施設A=約420㎡
◇地域交流スペース
◇多目的スペース
◇多目的トイレ、倉庫等

■復興まちづくり支援施設

47 松島海岸公園避難施設整備事業〔工事等〕



当施設の歴史的価値を考慮し、大正時代の木造建築職人のこだわりにも配慮し、伝統的空間を現代工法により再現

■松島海岸公園避難施設

④避難道路関連事業（1.松島地区）

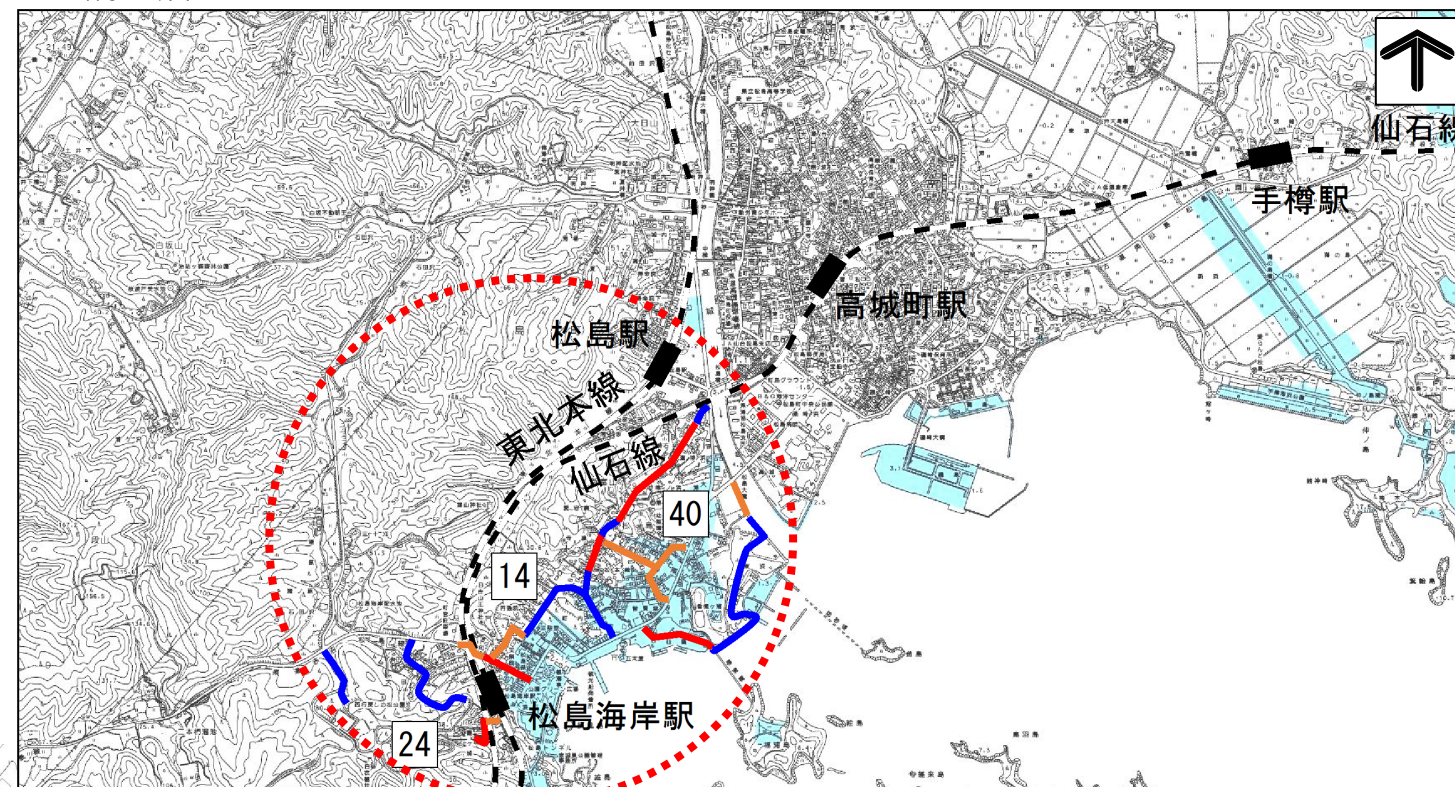
■事業概要

東日本大震災により、甚大な被害を受けた松島地区において、海岸沿いからの迅速かつ安全な避難を行うための避難路整備を行います。また、分散している集落と幹線道路との交通ネットワークを確立し、物資輸送・医療救急に機能する路線として整備を図ります。

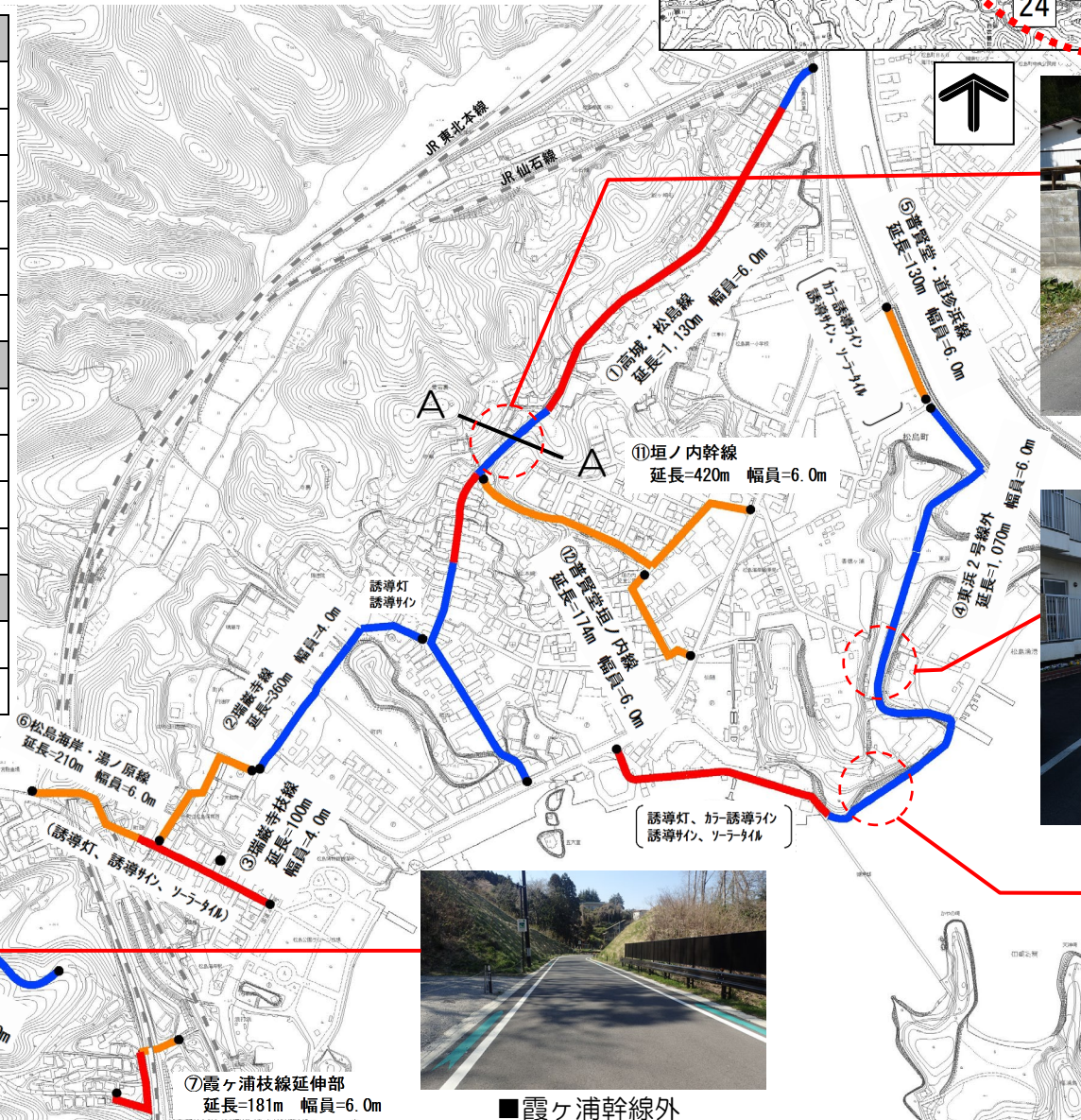
■事業名

事業名	事業内容
14 町道高城・松島線外道路整備事業 〔H24～H32〕継続中	避難路：延長L=2,990m 幅員W=4.0～6.0m 歩道橋 全体事業費：1,742,800千円
24 松島地区避難路整備事業 〔H24～H32〕継続中	避難路：延長L=973m 幅員W=4.0～9.5m 踏切部拡幅 全体事業費：622,084千円
40 普賢堂外避難路整備事業 〔H25～H32〕継続中	避難路：延長L=594m 幅員W=6.0m 全体事業費：429,867千円

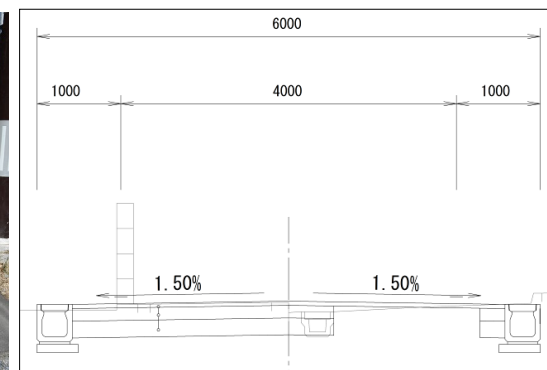
■整備箇所図



14 町道高城・松島線外道路整備事業	
①	高城・松島線（延長 1,120m、幅員 6.0m）
②	瑞巖寺線（延長 360m、幅員 4.0m）
③	瑞巖寺枝線（延長 100m、幅員 4.0m）
④	東浜 2 号線外（延長 1,070m、幅員 6.0m）
⑤	普賢堂・道珍浜線（延長 130m、幅員 6.0m）
⑥	松島海岸・湯ノ原線（延長 210m、幅員 6.0m）
24 松島地区避難路整備事業	
⑦	霞ヶ浦枝線延伸部（延長 181m、幅員 6.0m）
⑧	霞ヶ浦幹線外（延長 258m、幅員 6.0m）
⑨	松島パノラマ線（延長 312m、幅員 9.5m）
⑩	霞ヶ浦幹線延伸部（延長 222m、幅員 6.0m）
40 普賢堂外避難路整備事業	
⑪	町道垣ノ内幹線（延長 420m、幅員 6.0m）
⑫	町道普賢堂・垣ノ内線（延長 174m、幅員 6.0m）



■高城・松島線



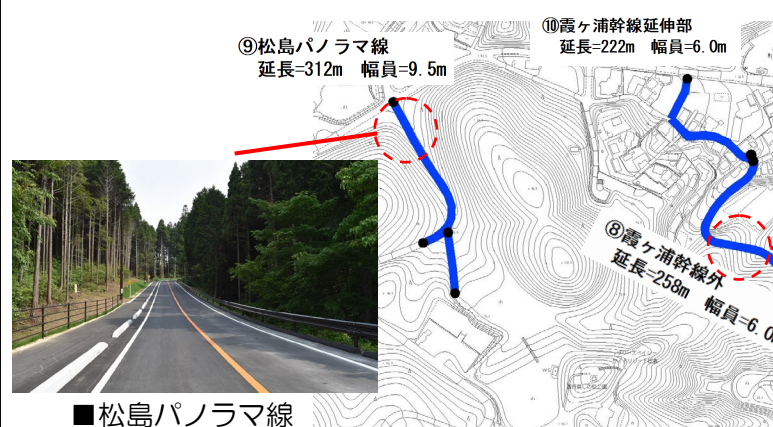
標準断面図（A-A 断面）



■東浜 2 号線外



■完成後の法面



■松島パノラマ線



■霞ヶ浦幹線外

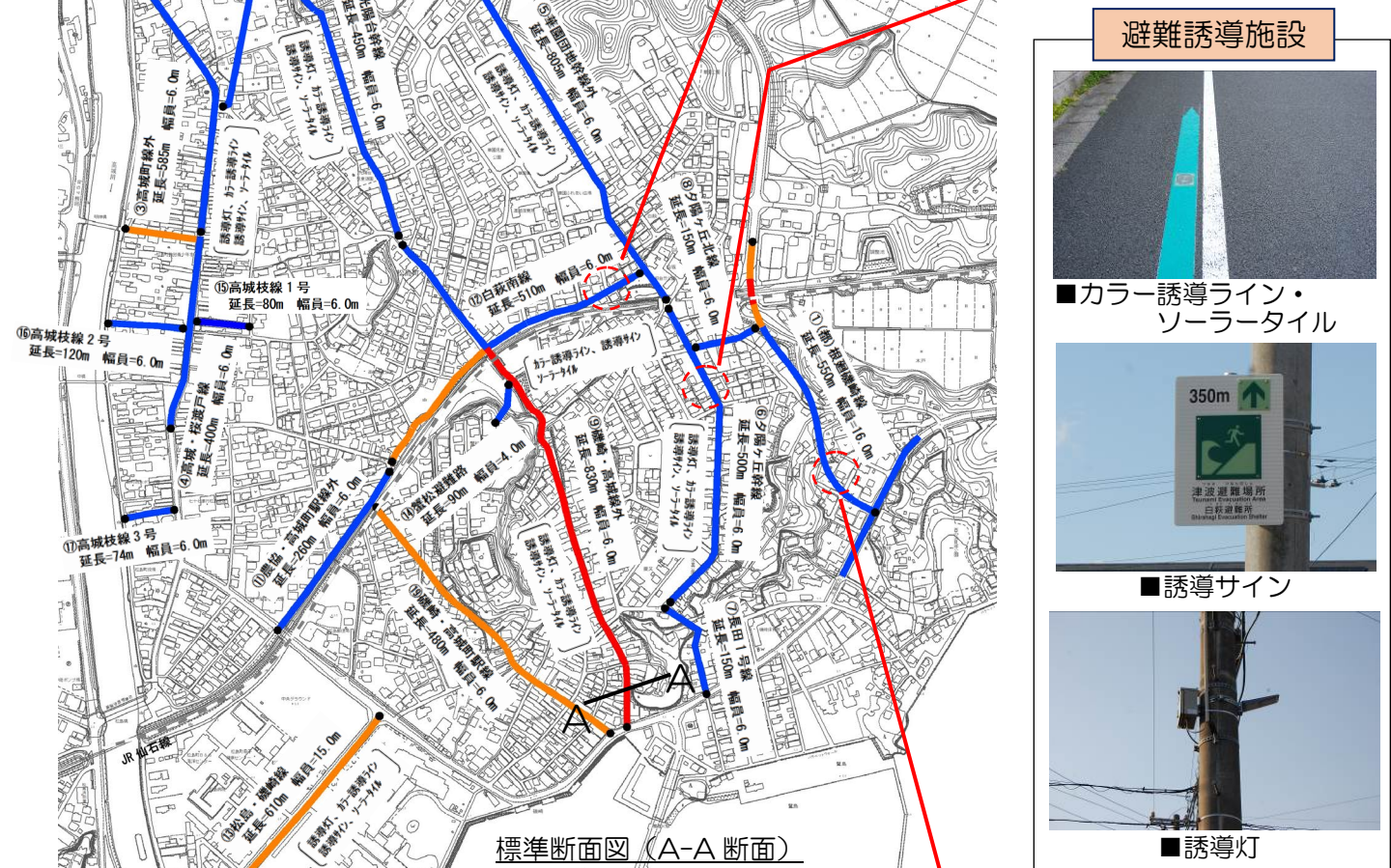
<凡例>

—	完了箇所
—	施工中
—	施工予定箇所

④避難道路関連事業（2.高城・磯崎地区）

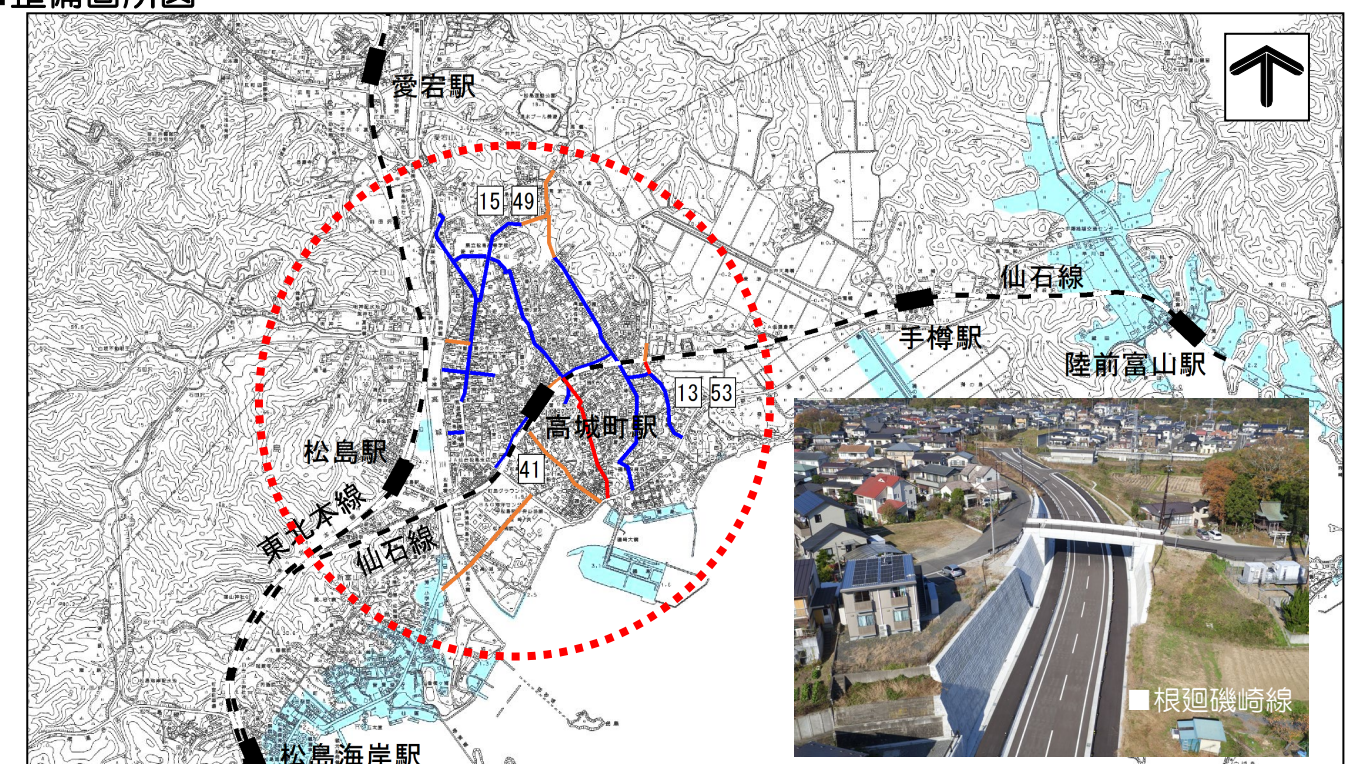
■事業概要

東日本大震災により、甚大な被害を受けた高城・磯崎地区において、海岸沿いからの迅速かつ安全な避難を行うための避難路の整備を行います。また、分散している集落と幹線道路との交通ネットワークを確立し、物資輸送・医療救急に機能する路線として整備を図ります。



- <凡例>
- 完了箇所
 - 施工中
 - 施工予定箇所

■整備箇所図



■事業名

事業名	事業内容
13 根廻磯崎線道路築造事業（磯崎地区） 〔H24～H31〕 継続中	避難路：延長L=550m 幅員W=16.0m JR跨線橋、跨道橋 全体事業費：1,956,561千円
53 根廻磯崎線道路築造事業（磯崎地区） 〔補助率変更分〕〔H29～H31〕 継続中	避難路：延長L=6,100m 幅員W=4.0~15.0m 踏切部拡幅 全体事業費：1,902,420千円
15 町道上竹谷・高城線外道路整備事業 〔H24～H32〕 継続中	避難路：延長L=6,100m 幅員W=4.0~15.0m 踏切部拡幅 全体事業費：1,902,420千円
49 町道上竹谷・高城線外道路整備事業 〔補助率変更分〕〔H28～H32〕 継続中	避難路：延長L=6,100m 幅員W=4.0~15.0m 踏切部拡幅 全体事業費：1,902,420千円
41 高城・磯崎地区避難路整備事業 〔H25～H32〕 継続中	避難路：延長L=919m 幅員W=6.0m 踏切部拡幅 全体事業費：540,457千円

13	53	根廻磯崎線道路築造事業（磯崎地区）	10	光陽台幹線（延長 450m、幅員 6.0m）
1		（都）根廻磯崎線（延長 550m、幅員 16.0m）	11	農協・高城町駅線外（延長 260m、幅員 6.0m）
15	49	町道上竹谷・高城線外道路整備事業	12	白萩南線（延長 510m、幅員 6.0m）
2		上竹谷・高城線外（延長 760m、幅員 6.0m）	13	松島・磯崎線（延長 610m、幅員 15.0m）
3		高城町線外（延長 585m、幅員 6.0m）	14	蟹松避難路（延長 90m、幅員 4.0m）
4		高城・桜渡戸線（延長 400m、幅員 6.0m）	41	高城・磯崎地区避難路整備事業
5		華園団地幹線外（延長 805m、幅員 6.0m）	15	高城枝線 1号（延長 80m、幅員 6.0m）
6		夕陽ヶ丘幹線（延長 500m、幅員 6.0m）	16	高城枝線 2号（延長 120m、幅員 6.0m）
7		長田 1号線（延長 150m、幅員 6.0m）	17	高城枝線 3号（延長 74m、幅員 6.0m）
8		夕陽ヶ丘北線（延長 150m、幅員 6.0m）	18	西柳・迎山線（延長 165m、幅員 6.0m）
9		磯崎・高城線外（延長 830m、幅員 6.0m）	19	磯崎・高城町駅線（延長 480m、幅員 6.0m）

④避難道路関連事業（3.手樽地区）

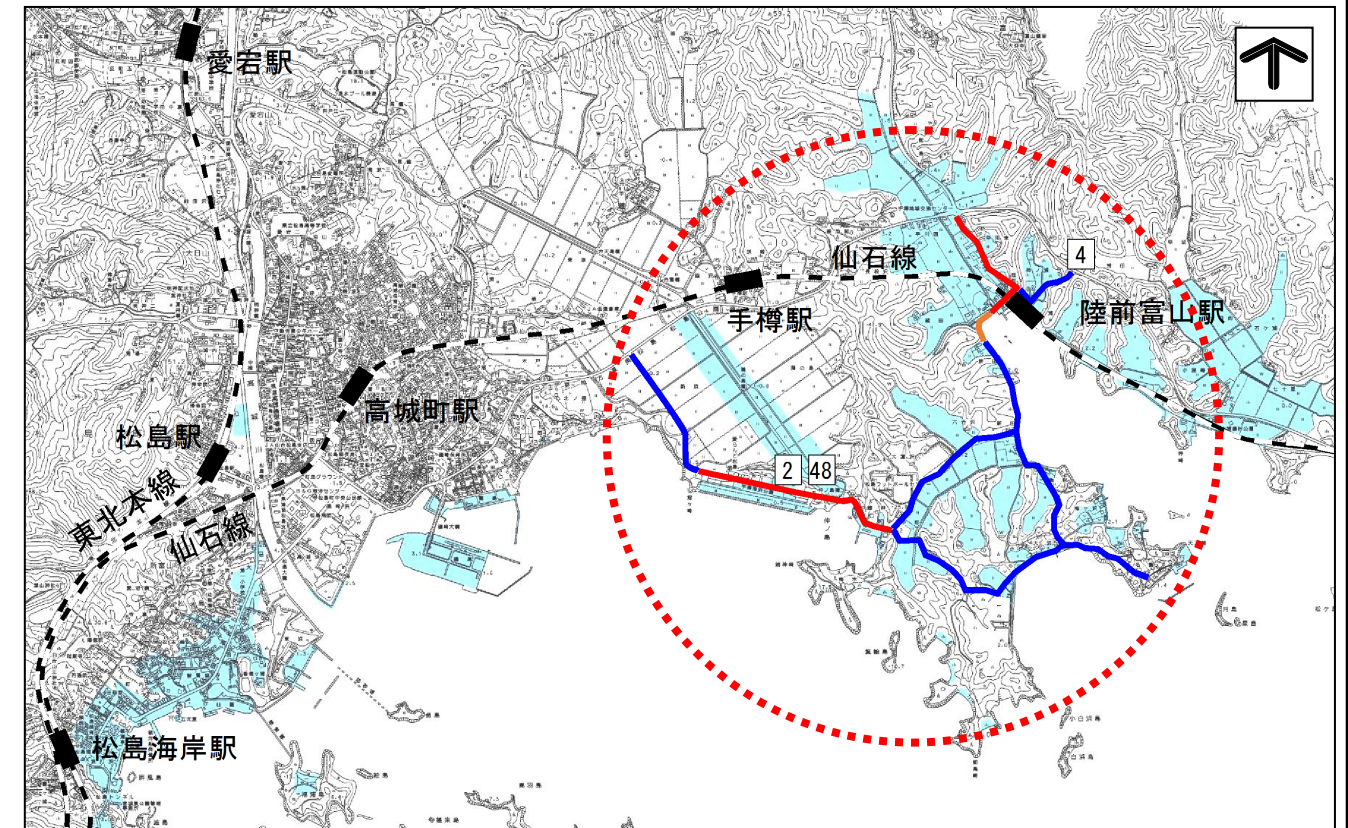
■事業概要

東日本大震災により、甚大な被害を受けた手樽地区において、海岸沿いからの迅速かつ安全な避難を行うための避難路の整備を行います。また、分散している集落と幹線道路との交通ネットワークを確立し、物資輸送・医療救急に機能する路線として整備を図ります。

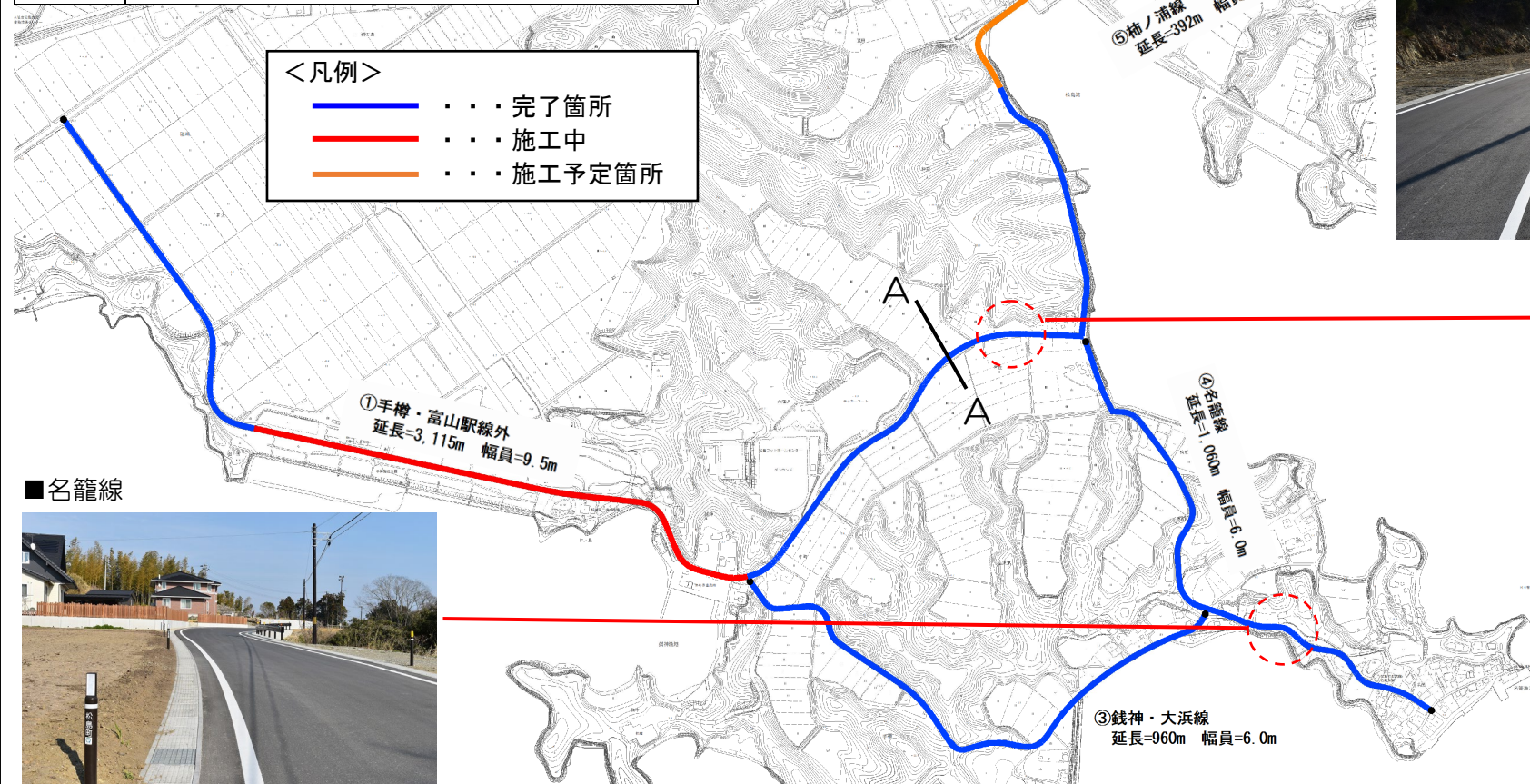
■事業名

事業名	事業内容
2 町道手樽富山駅線道路整備事業 〔H24~H32〕 継続中	避難路：延長L=5,595m 幅員W=6.0~9.5m 踏切部拡幅
48 町道手樽富山駅線道路整備事業〔補助率変更分〕 〔H28~H32〕 継続中	全体事業費：1,923,881千円
4 手樽柿ノ浦地区避難路整備事業 〔H24~H29〕 完了	避難路：延長L=392m 幅員W=6.0m 全体事業費：204,870千円

■整備箇所図



事業名	事業内容
2 48 町道手樽富山駅線道路整備事業	
① 手樽・富山駅線外（延長 3,115m、幅員 9.5m）	
② 三浦線（延長 460m、幅員 9.5m）	
③ 銭神・大浜線（延長 960m、幅員 6.0m）	
④ 名籠線（延長 1,060m、幅員 6.0m）	
4 手樽柿ノ浦地区避難路整備事業	
⑤ 柿ノ浦線（延長 392m、幅員 6.0m）	

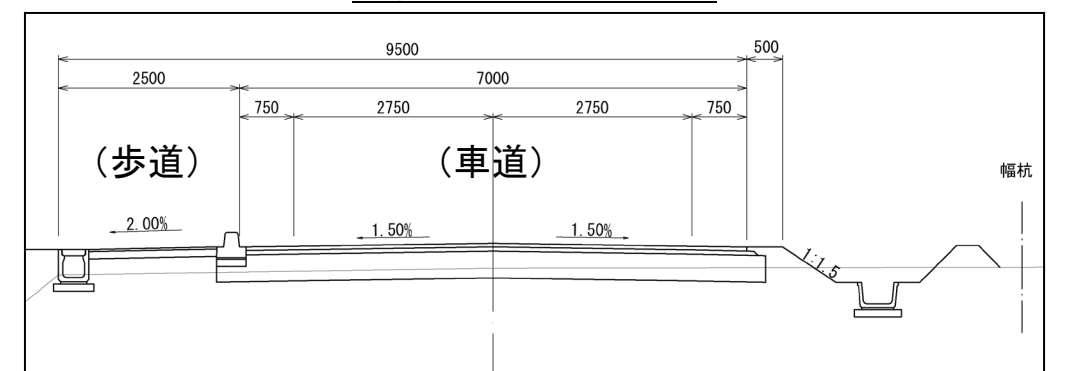


■柿ノ浦線



■手樽・富山駅線外

標準断面図（A-A断面）



⑤防災施設関連事業

■事業概要

東日本大震災において、食料や医療等の備蓄物資が大幅に不足したことや、長期にわたり断水や停電が続いたことを教訓とし、各地域の避難所等に備蓄倉庫、耐震性貯水槽、自家発電設備を整備します。

■事業名

事業名	事業内容
19 備蓄倉庫整備事業 〔H24～H29〕完了	備蓄倉庫：8箇所 三十刈、石田沢、第一小学校、磯崎、松島運動公園、本郷ふれあいセンター、手樽地域交流センター、松島フットボールセンター 全体事業費：573,565千円
20 耐震性貯水槽整備事業 〔H24～H27〕完了	耐震性貯水槽：6箇所（40m ³ ） 石田沢、第一小学校隣接、白萩、松島運動公園、手樽地域交流センター、松島フットボールセンター 全体事業費：138,020千円
21 自家発電設備整備事業 〔H24～H29〕完了	自家発電設備：5箇所 石田沢、第一小学校、磯崎、松島運動公園、松島フットボールセンター 全体事業費：97,481千円

■主な事業内容

19 備蓄倉庫整備事業



■備蓄倉庫（本郷ふれあいセンター隣接地）

20 耐震性貯水槽整備事業



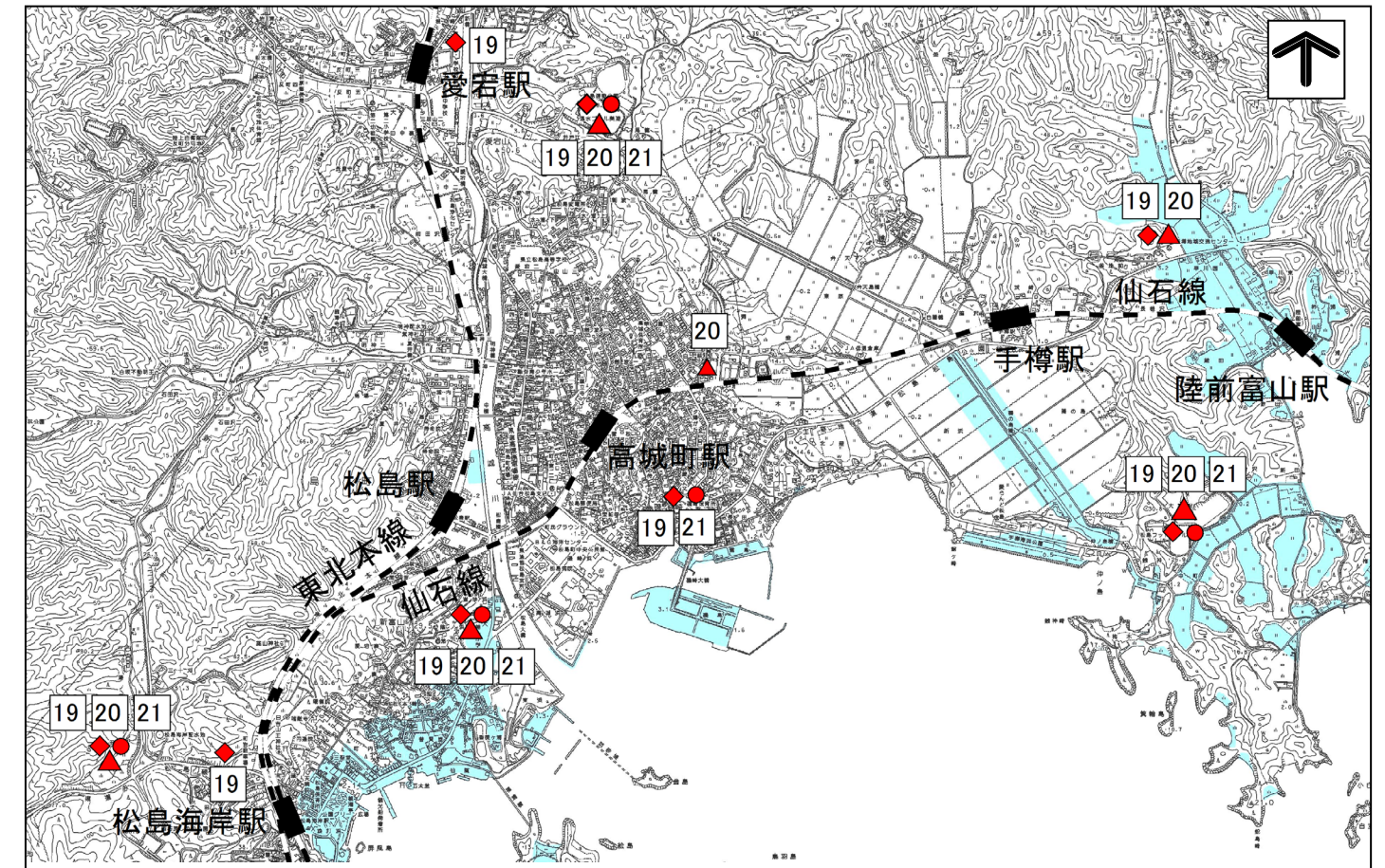
■耐震性貯水槽（松島第一小学校隣接）

21 自家発電設備整備事業



■自家発電設備（松島第一小学校）

■整備箇所図



⑥内水対策関連事業（災害復旧含む）

■事業概要

東日本大震災に伴う地盤沈下の影響から生じている排水機能低下や浸水による日常生活の支障の改善・解消に向け、雨水ポンプ場・排水路・調整池等を整備するため、測量及び調査設計等を実施し、雨水ポンプ場等の整備を行います。

また、甚大な被害を受けた松島地区において、観光客や住民等を迅速かつ安全に避難場所へ避難させる避難路整備に伴い必要となる、下水道管渠の移設工事に向けた調査設計を実施し、移設工事を行います。

■事業名

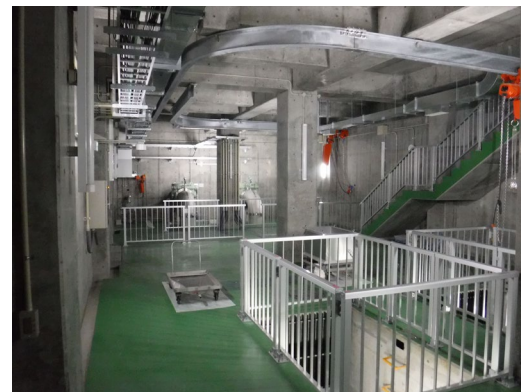
事業名	事業内容
11 松島地区外内水対策事業〔H24～H30〕完了	排水区：小石浜、普賢堂、蛇ヶ崎、小梨屋、町、磯崎、長田 ポンプ施設：7箇所
43 松島地区外下水道事業〔H25～H32〕継続中	導排水路：L=1660m 全体事業費：5,528,942千円
32 松島地区下水道施設移設事業〔H25～H29〕完了	下水道管渠：L=653m 全体事業費：294,179千円
⑪【町復旧事業】下水道施設災害復旧事業〔H24～H31〕継続中	ポンプ施設及び導排水路等の整備 全体事業費：2,796,513千円

■主な事業内容

11 松島地区外内水対策事業 43 松島地区外下水道事業



■長田雨水ポンプ場建設工事（復興交付金事業）



■長田雨水ポンプ場建設工事（復興交付金事業）

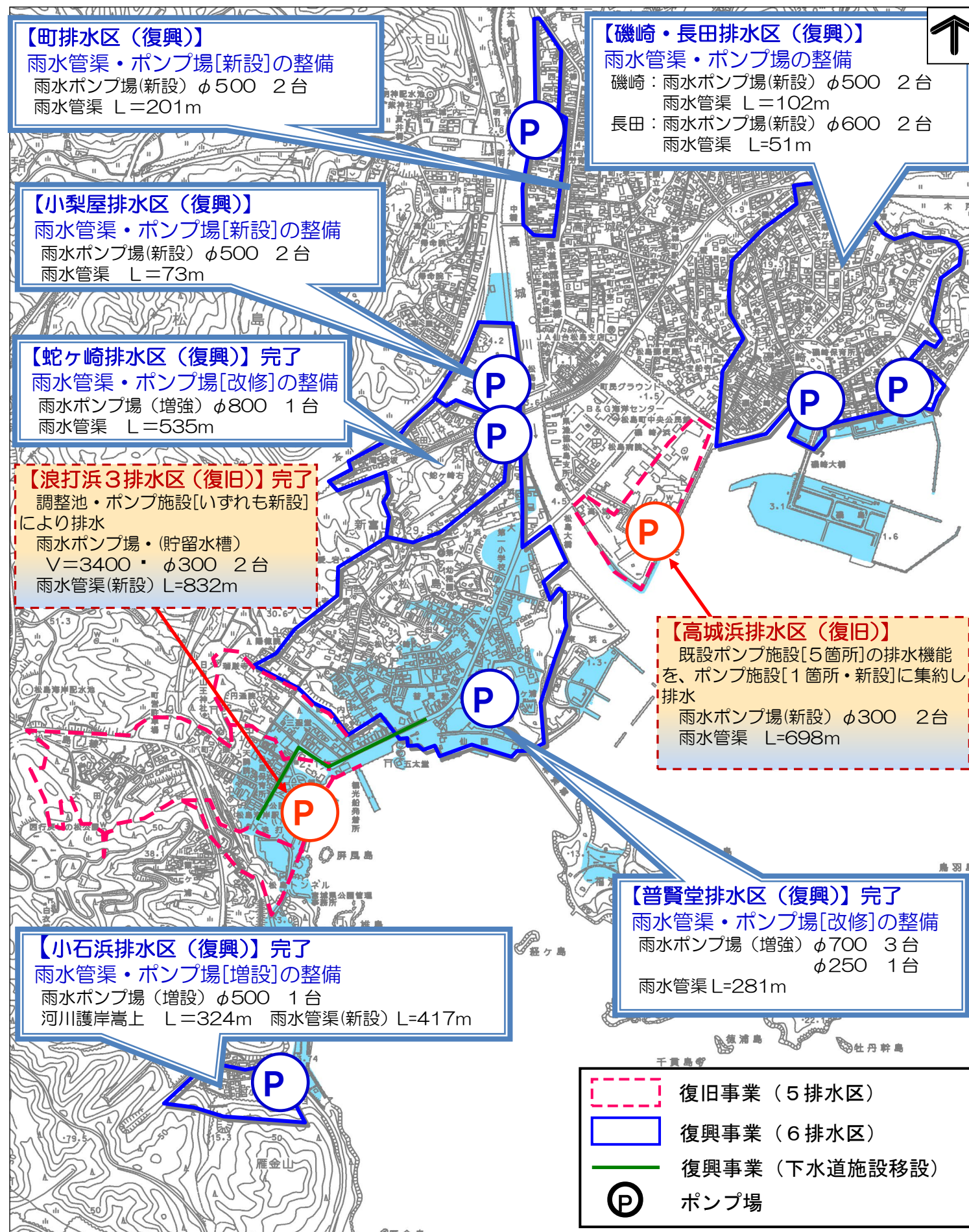


■小梨屋雨水ポンプ場建設工事（復興交付金事業）



■蛇ヶ崎排水区雨水管渠築造工事（復興交付金事業）

■整備箇所図



⑦漁業集落・漁港施設関連事業

■事業概要

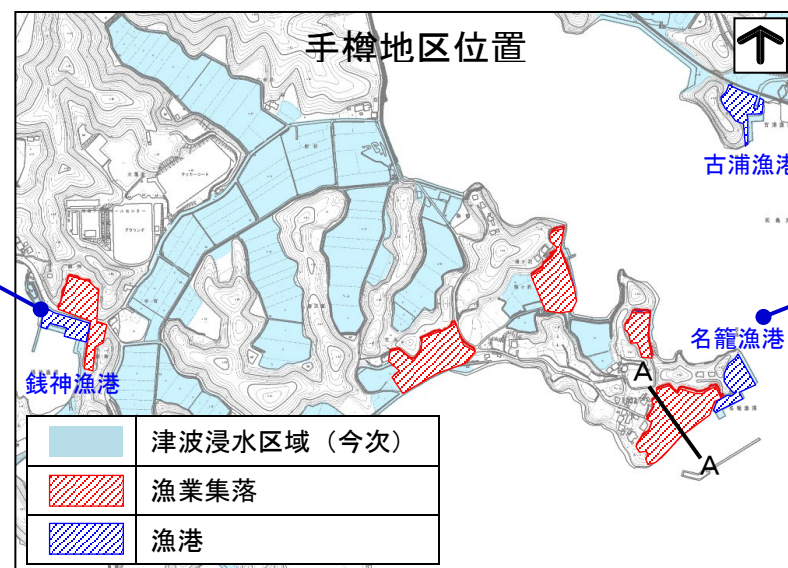
東日本大震災により、地盤沈下等の甚大な被害を受けた漁業集落の地盤嵩上げや、排水施設、集落道等の生活基盤を整備し、地域水産業と漁業集落の早期復興を推進します。

また、名籠漁港、銭神漁港、古浦漁港の漁港施設用地の嵩上げ、排水施設、用地舗装等の整備を図ります。さらには、本町の水産業の中核を担う磯崎漁港が、漁具倉庫の損壊や漁具の滅失等の被害を受けたことから水産業の復興に向け、浅海養殖漁業の拠点港としての機能を果たす水産業共同利用施設の整備を図ります。

■事業名

事業名	事業内容
22 漁業集落防災機能強化事業（手樽地区） 〔設計等〕 〔H24～H26〕 完了	名籠漁港：用地嵩上げA=21,340㎡ 漁業集落道L=780m
27 漁業集落防災機能強化事業（手樽地区）〔直接補助分〕 〔工事等〕 〔H24～H29〕 完了	早川漁港：導排水路L=294m 大浜漁港：用地嵩上げA=4,300㎡ 漁業集落道L=90m 銭神漁港：用地嵩上げA=7,400㎡ 漁業集落道L=100m 全体事業費：872,807千円
23 漁港施設機能強化事業（手樽地区）〔設計等〕 〔H24～H26〕 完了	名籠漁港：用地嵩上げA=4,000㎡ 銭神漁港：用地嵩上げA=3,000㎡
42 漁港施設機能強化事業（手樽地区）〔直接補助分〕 〔工事等〕 〔H25～H31〕 継続中	古浦漁港：用地嵩上げA=4,000㎡ 全体事業費：88,506千円
26 漁業集落復興効果促進事業 〔H24～H32〕 継続中	避難誘導施設（富山避難路）L=604m W=3m //（集落間道路）L=370m W=4m 全体事業費：181,639千円
37 磯崎漁港共同利用施設復興整備事業 〔H25～H30〕 完了	水産業共同利用施設（漁具倉庫）A=約640㎡ 全体事業費：105,347千円
54 松島町道路面補修事業 〔H30～H30〕 完了	舗装補修：農道2路線 合計L=4,435㎡ 全体事業費：245,038千円

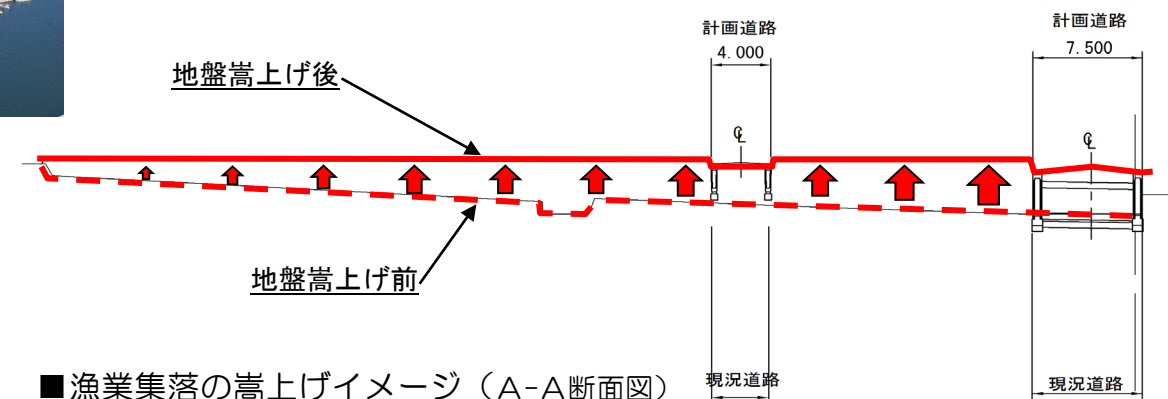
■主な事業内容



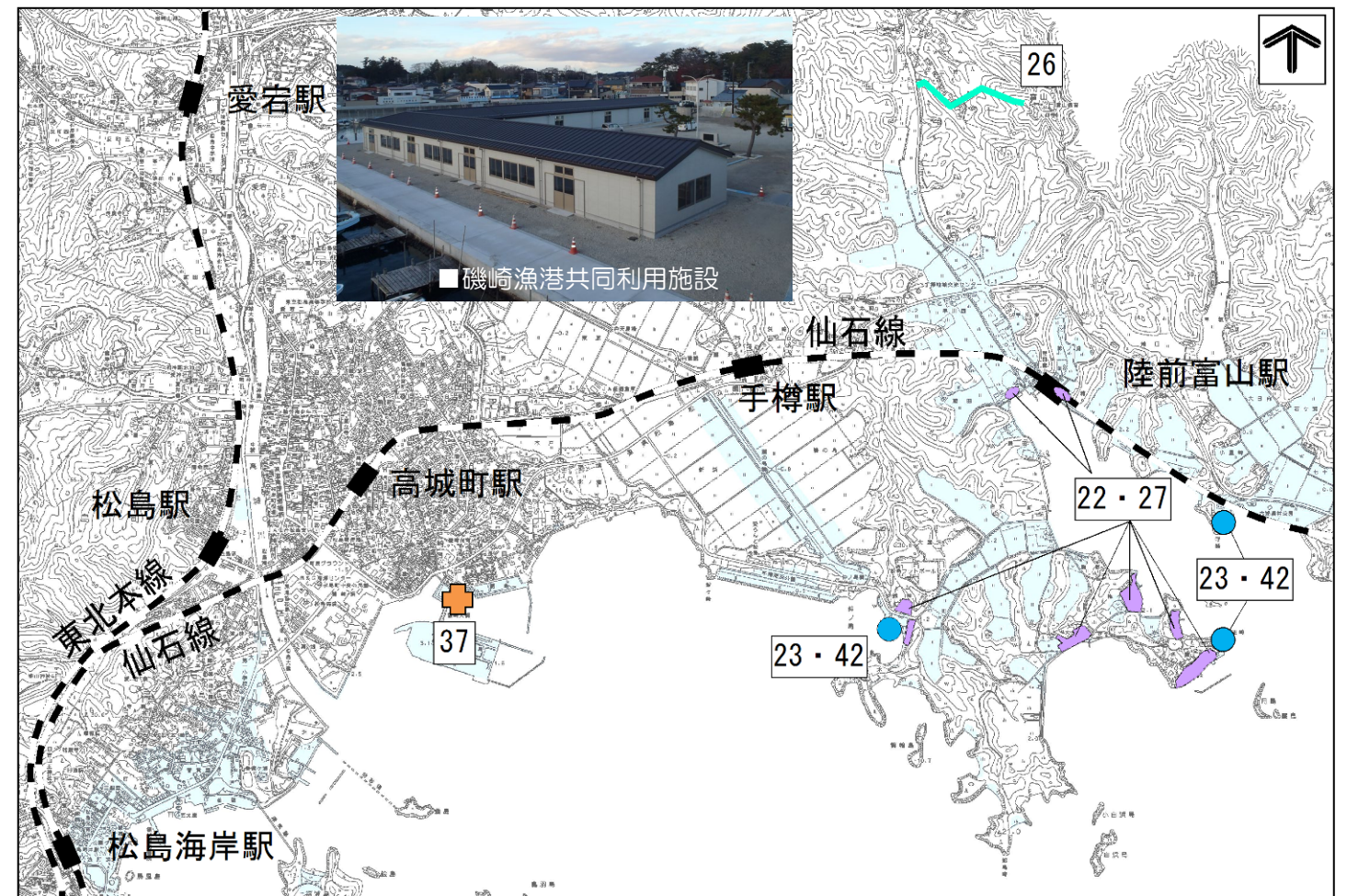
■嵩上げ（名籠地区）



■集落内道路（名籠地区）



■整備箇所図



27 漁業集落防災機能強化事業（手樽地区）

⑧まちづくり計画関連事業

■事業概要

避難計画策定及び復興まちづくり事業計画策定に生かすため津波シミュレーションを実施するとともに、シミュレーション結果を踏まえ避難マニュアルを作成します。

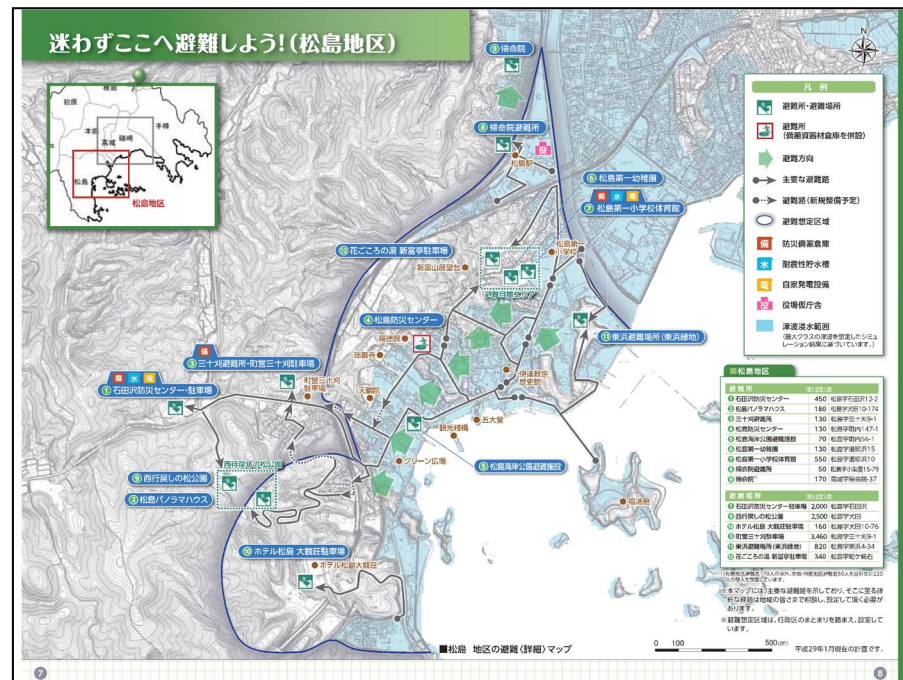
また、松島町復興交付金事業の調整、計画の見直し等のマネジメントを受けながら、各種復興事業の円滑な推進を図ります。さらには、今後の復興まちづくりに際し、今次震災の教訓を踏まえ都市計画や防災計画等に係る情報等を集約整理した地理情報システムであるGIS基盤の整備を図ります。

■事業名

事業名	事業内容
1 震災復興事業に係る埋蔵文化財包蔵地確認調査及び発掘調査事業〔H24~H32〕 継続中	埋蔵文化財の確認調査発掘等 全体事業費：42,080千円
9 津波シミュレーション作成事業〔H23~H24〕 完了	津波シミュレーション 全体事業費：6,248千円
10 松島地区等復興まちづくり推進事業〔H24~H32〕 継続中	復興まちづくり計画策定、津波避難計画策定等 全体事業費：288,816千円
34 松島地区等復興まちづくり情報GIS基盤整備事業〔H25~H25〕 完了	復興まちづくり情報に係るGIS基盤整備 全体事業費：39,900千円

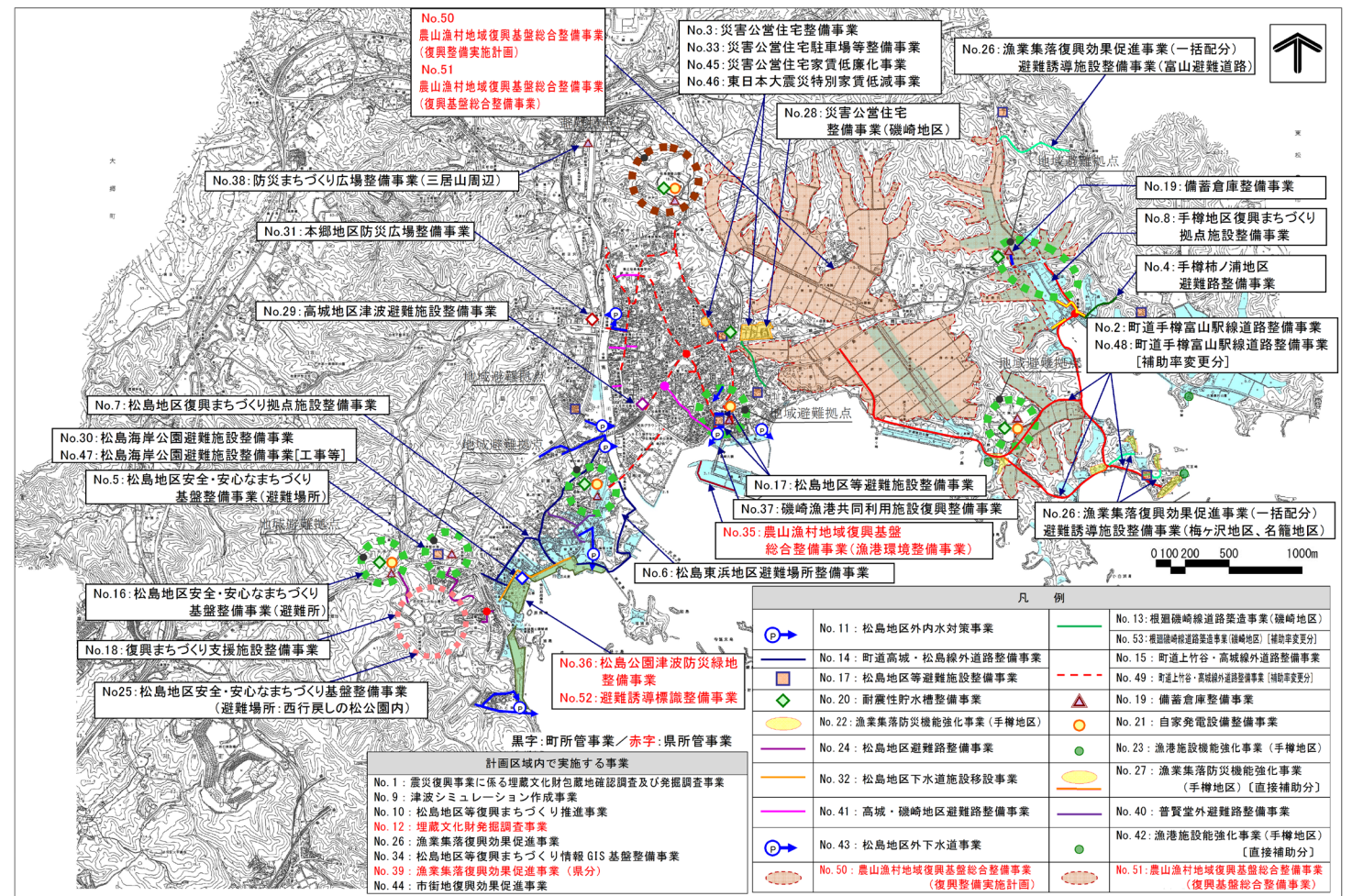
■主な事業内容

10 松島地区等復興まちづくり推進事業



■松島町津波避難マニュアル改訂版（松島町全戸に配布：平成29年4月）

■整備箇所図（第23回復興交付金事業申請時点）



■復興庁策定支援会議（平成30年11月16日）

◎県実施関連事業

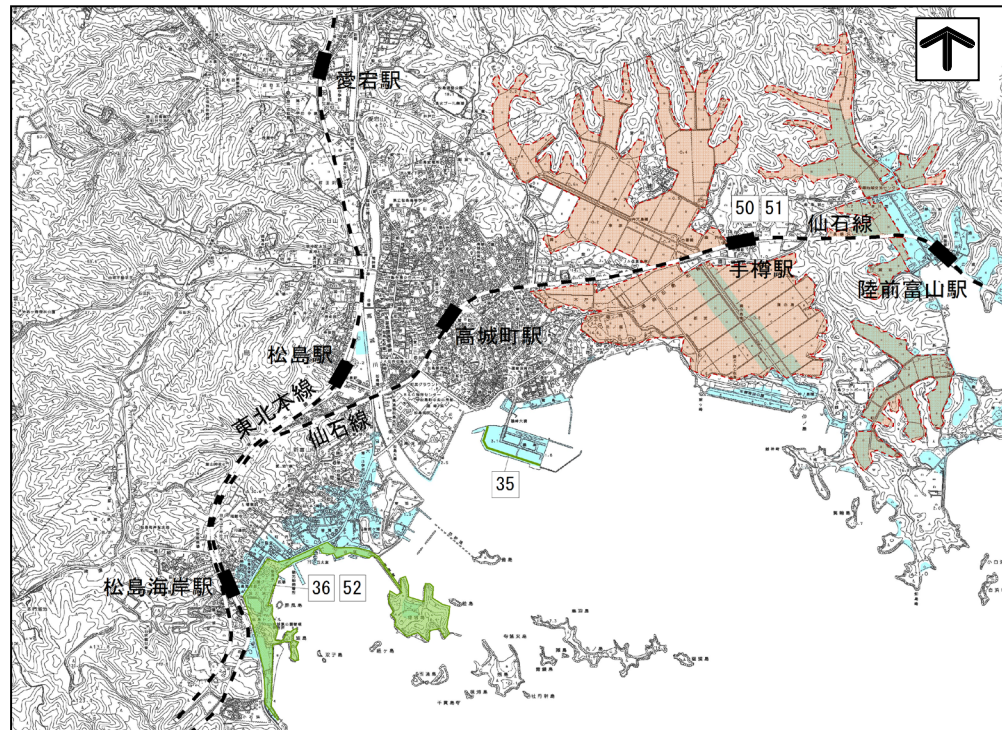
■事業概要

松島地区において、津波漂流物が市街地へ流入し既存の店舗や住宅、観光施設に衝突する被害の軽減及び避難行動や救急・支援活動に資する国道45号の道路空間の確保、さらには、多くの観光客等で賑わう松島公園からの速やかな避難等を目的として、松島公園を津波防災緑地として整備します。また、被災した磯崎漁港内の災害復旧事業と併せ、磯崎漁港における景観の保持、美化を図るため、漁港の環境整備を実施します。さらに、津波で被災した手樽地区の農地整備を実施します。

■事業名

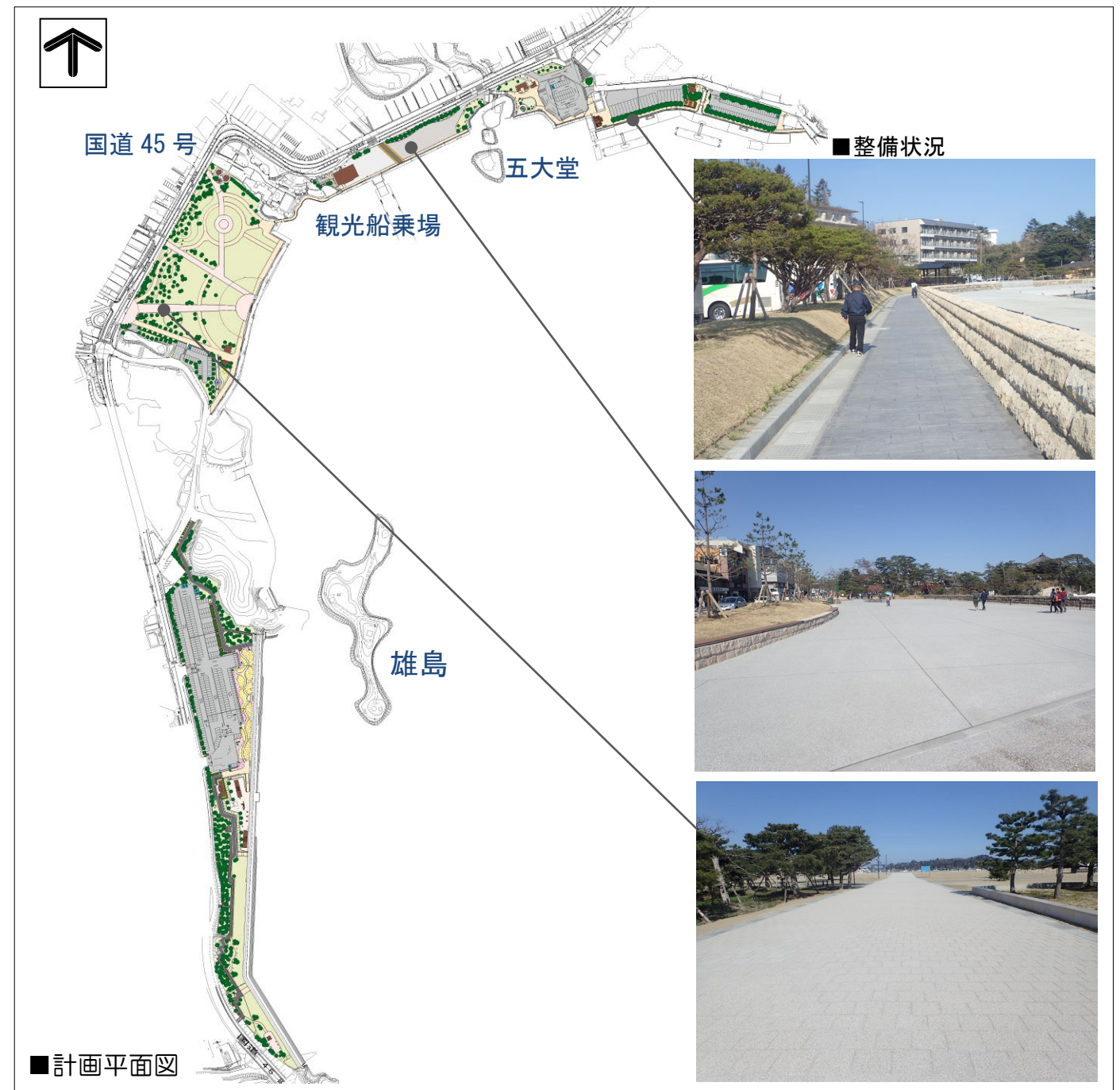
事業名	事業内容
12 【宮城県事業】埋蔵文化財発掘調査事業〔H24~H32〕継続中	埋蔵文化財の確認調査発掘等 全体事業費：3,912千円
35 【宮城県事業】農山漁村地域復興基盤総合整備事業（漁港環境整備事業）〔H24~H29〕完了	護岸：L=440m（磯崎漁港内） 全体事業費：69,700千円
36 【宮城県事業】松島公園津波防災緑地整備事業〔H25~H32〕継続中	津波防災緑地整備 A=約6.0ha（松島公園内） 避難標識整備 全体事業費：2,022,945千円
52 【宮城県事業】避難誘導標識整備事業〔H29~H31〕継続中	
39 【宮城県事業】漁業集落復興効果促進事業（県分）〔H25~H32〕継続中	※関係機関と協議のうえ、整備内容を決定 全体事業費：13,148千円
50 【宮城県事業】農山漁村地域復興基盤総合整備事業（復興整備実施計画）〔H28~H28〕完了	手樽地区農地基盤整備（ほ場整備）に伴う調査設計及び工事費 A=171.0ha 全体事業費：4,309,696千円
51 【宮城県事業】農山漁村地域復興基盤総合整備事業（復興基盤総合整備事業）〔H28~H32〕継続中	

■整備箇所図



■主な事業内容

36 松島公園津波防災緑地整備事業



■計画平面図



模型イメージ（中央広場周辺）



模型イメージ（グリーン広場）

⑩国直轄・町復旧・県復旧関連事業（1）

■事業概要

東日本大震災の教訓を生かし、地域住民・観光客などの避難機能（歩行避難）の充実・強化に向けた国道45号の拡幅整備を図ります。道路幅員については、松島町津波避難誘導計画に基づいて必要な幅員を確保します。

また、高城川の堤防復旧計画と調整し、松島橋（県事業）及び松島大橋（町事業）の架け替えを行います。

■事業名

事業名	事業内容
① 【国直轄事業】 国道45号の歩道拡幅〔H25～H30〕 完了	国道45号の歩道拡幅 L=790m W=4.5m（西側）
③ 【町復旧事業】 松島大橋の架け替え〔H24～H32〕 継続中	松島大橋の架け替え N=1橋 橋長L=78.5m 全体事業費：2,174,000千円
④ 【宮城県復旧事業】 松島橋の架け替え〔H24～H32〕 継続中	松島橋の架け替え N=1橋 橋長L=約69m 全体事業費：4,190,000千円

■主な事業内容

① 【国直轄事業】 国道45号の歩道拡幅

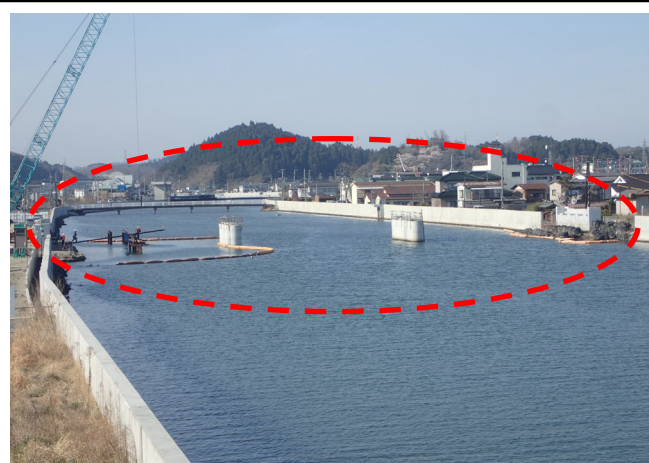
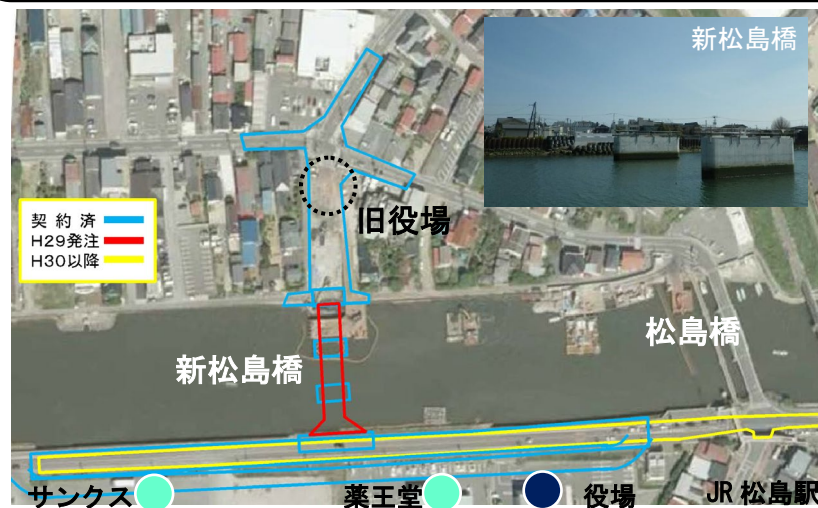


【拡幅前】 歩道幅員2.5m



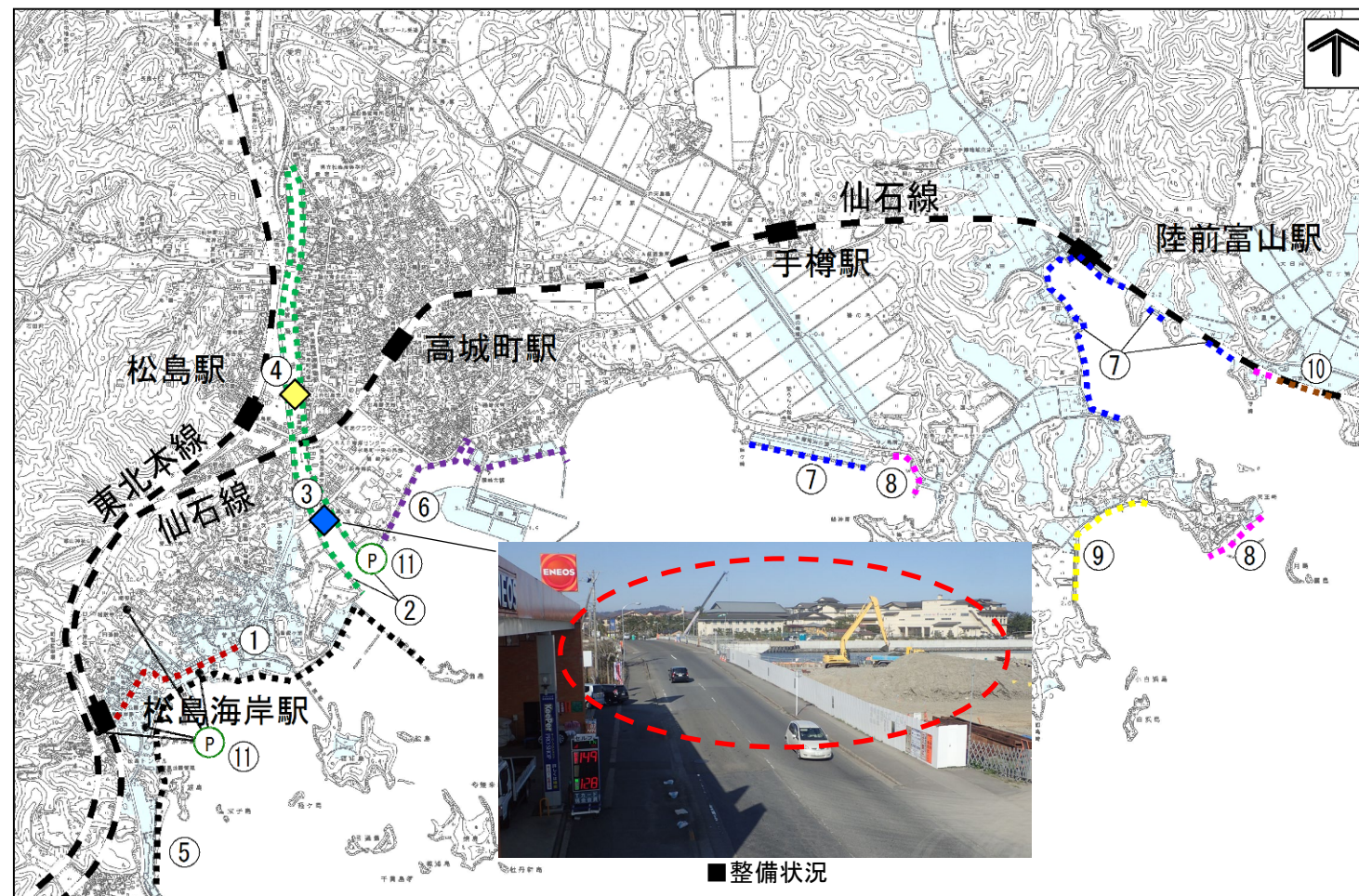
【拡幅後】 歩道幅員4.5m

④ 【宮城県復旧事業】 松島橋の架け替え

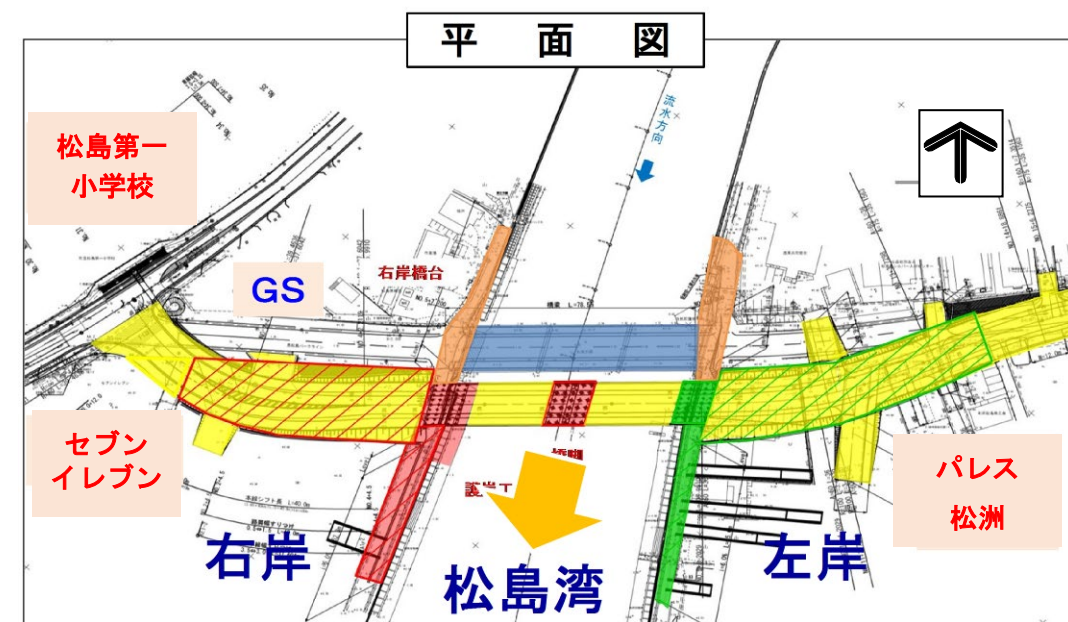


■整備状況

■整備箇所図



③ 【町復旧事業】 松島大橋の架け替え



■松島大橋 復旧計画図

⑩国直轄・町復旧・県復旧関連事業（2）

■事業概要

東日本大震災により地盤沈下した護岸を嵩上げし、被災前の高さ（震災後の計画高）まで復旧します。

■事業名

事業名	事業内容
② 【宮城県復旧・復興事業】高城川護岸整備〔H24～H31〕継続中	高城川の護岸整備 L=1,870m（復旧L=730m 復興L=1,140m） 全体事業費：7,179,000千円
⑤ 【宮城県復旧事業】松島港胸壁・栈橋等整備〔H24～H30〕完了	松島港の防潮堤整備 L=1,670m 栈橋等嵩上 L=2,100m 全体事業費：3,700,000千円
⑥ 【宮城県復旧事業】磯崎漁港護岸整備〔H24～H31〕継続中	磯崎漁港内の防潮堤整備 L=1,425m（防潮堤完了） 全体事業費：805,000千円
⑦ 【宮城県復旧事業】手樽地区農地海岸整備〔H24～H27〕完了	手樽地区の防潮堤整備 L=2,625.5m 全体事業費：4,338,178千円
⑧ 【松島町復旧事業】手樽地区漁港海岸整備〔H24～H31〕継続中	手樽地区漁港内の防潮堤整備 名籠漁港 L=220m（完了） 古浦漁港 L=77m 銭神漁港 L=380m（完了） 全体事業費：1,257,400千円
⑨ 【宮城県復旧事業】手樽地区建設海岸整備〔H24～H28〕完了	手樽地区の防潮堤整備 L=643m 全体事業費：1,276,000千円
⑩ 【JR東日本事業】手樽地区護岸整備〔H24～H25〕完了	手樽地区の防潮堤整備（JR管理） L=328m

■主な事業内容

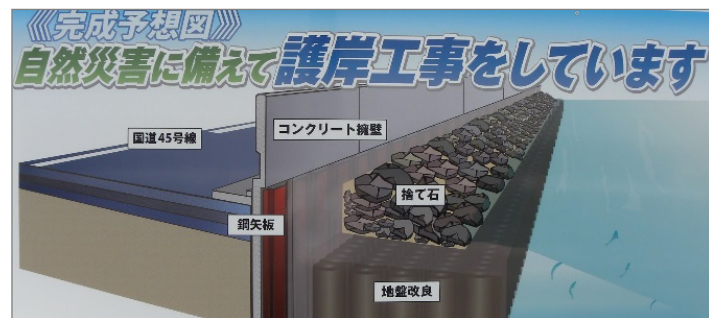
② 【宮城県復旧・復興事業】高城川の護岸整備



■高城川護岸整備（国道45号側）



■高城川護岸整備（旧役場側）

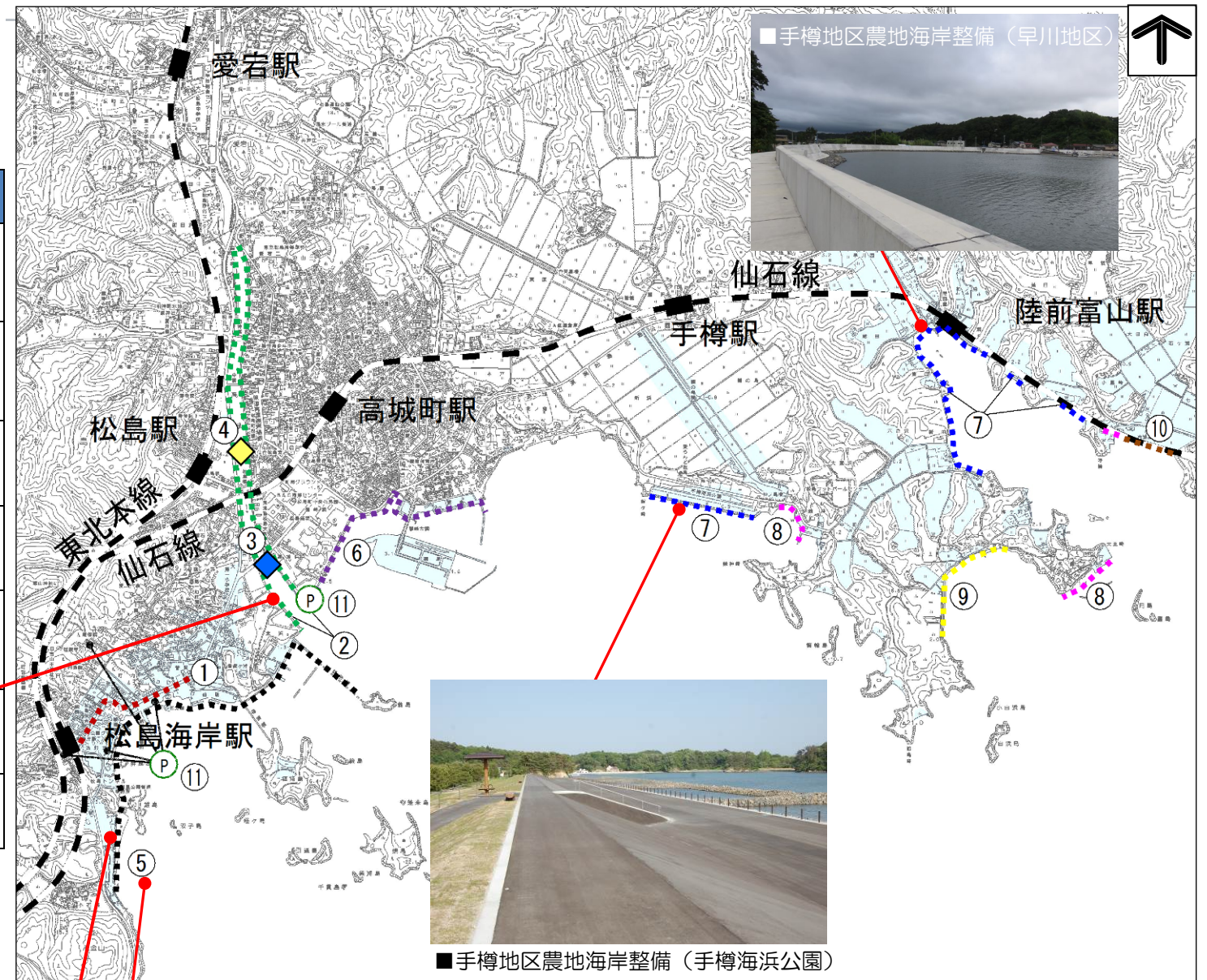


■護岸整備イメージ

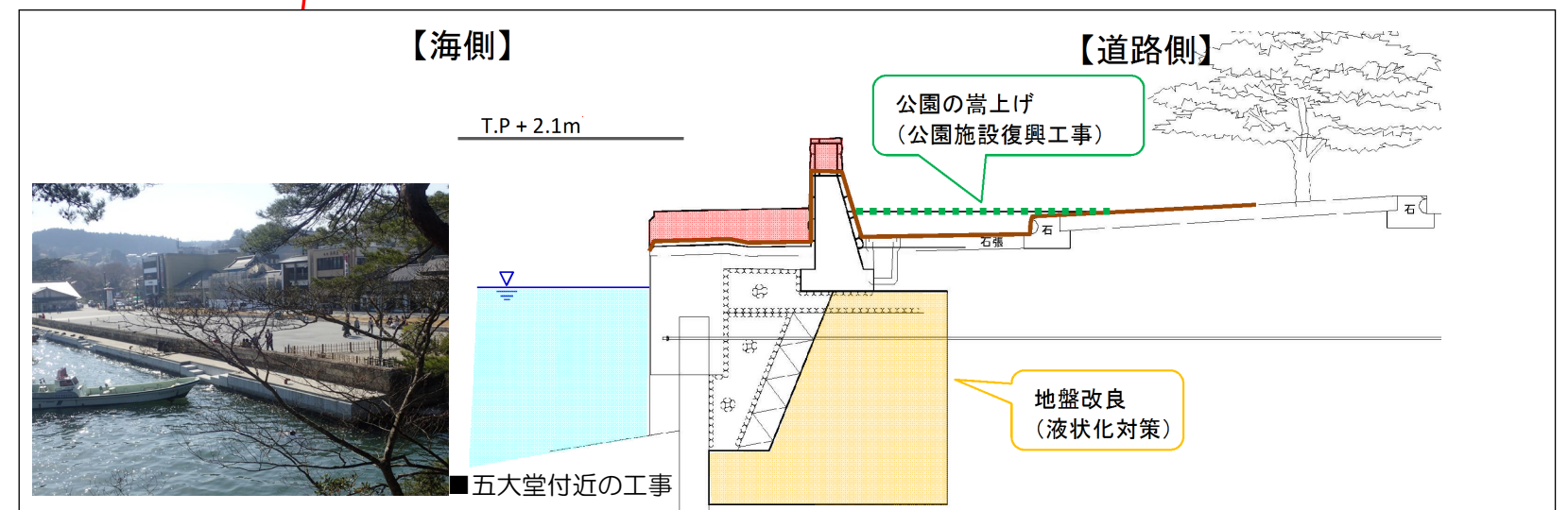


■浪打浜防潮堤

■整備箇所図



⑤ 【宮城県復旧事業】松島港胸壁・栈橋等整備



■海岸通り地区復旧イメージ

住宅再建における補助金申請はお済みですか？

町では、東日本大震災により被災し住宅を再建(建築・購入※改修・増築は対象外)する場合、以下の補助金を利用することができます。申請がお済みでなく、補助対象に該当する方は、ページ下部記載の電話番号・FAX番号・E-mailアドレスのいずれかにご連絡いただくか、ご来庁の上ご相談ください。

松島町津波被災住宅再建支援事業補助金

●対象者

次のすべての要件を満たす方

- 1 震災発生時に津波浸水区域内の持ち家に居住していた方
- 2 住宅が半壊以上の被害を受けた方
- 3 町内に住宅を取得する方
- 4 震災に伴う他市区町村のかけ地近接等危険住宅移転事業補助金(移転費を除く)及び東日本大震災復興基金交付金による住宅再建支援制度等を受けない方
- 5 補助金の交付を受けようとする年度の前年度において、納付すべき町税等の滞納のない方。転入者にあつては従前住所地において市町村税等の滞納のない方
- 6 松島町暴力団排除条例に規定する暴力団員等でない方

●その他

すでに「松島町復興支援定住促進事業補助金」「松島町宅地かさ上げ等事業費補助金」の2つの補助金の交付を受けている場合は、本補助金の交付を受けたものと見なして、その額を控除した額を補助

松島町復興支援定住促進事業補助金

●対象者

次のすべての要件を満たす方

- 1 町民で今回の震災により住宅が半壊以上の被害を受けた方、又は町外から松島町に転入する方
- 2 平成23年3月11日以後に定住(5年以上住民登録される方)を目的として町内に新築住宅又は中古住宅を取得する方
- 3 補助金の交付を受けようとする年度の前年度に、納付すべき町税等の滞納のない方(転入者にあつては従前住所地において市町村税等の滞納のない方)

※平成23年3月11日を基準日

とし、転入者の方に当たってはそれより前にすでに転入されていた方、町民の方でも、基準日より前にすでに住宅の取得(契約締結など)をされていた方は対象外

松島町宅地かさ上げ等事業費補助金

●対象地域

東日本大震災により地盤沈下の影響を強く受けている沿岸部で雨水浸水の恐れがある地域として、町が定める地域

●対象者

次のすべての要件を満たす方

ただし、宅地等が公共事業等(例:漁業集落防災機能強化事業)により盛土等のかさ上げ工事が行われる場合は対象外

- 1 東日本大震災の被災者で、住家、事業所の建物又は宅地が受けた損害の程度が一部損壊以上の方又は特に町長が認めた方

※住家:居住の用に供する住宅(アパート、貸家、店舗等の兼用住宅含む) 事業所の建物:事業活動(生産・販売・サービス提供等)に供する建物

- 2 東日本大震災による地盤沈下の影響を強く受けている沿岸部で浸水の恐れがある地域において、宅地のかさ上げ等の防災対策工事を行う方

※下記のいずれかに該当するときは補助金交付の対象となりません。

- ・市町村税等を滞納しているとき。
- ・暴力団員による不当な行為の防止等に関する法律に規定する暴力団員であるとき。

【お問い合わせ先】

松島町企画調整課

TEL 022-354-5702

FAX 022-354-3140

E-mail info@town.matsushima.miyagi.jp

復興施策の取組状況



宮城県松島町

平成31年3月

松島町企画調整課

〒981-0215 宮城県宮城郡松島町高城字帰命院下一 19番地の1

TEL 022-354-5702 FAX 022-354-3140

E-mail info@town.matsushima.miyagi.jp

URL <http://www.town.miyagi-matsushima.lg.jp/>