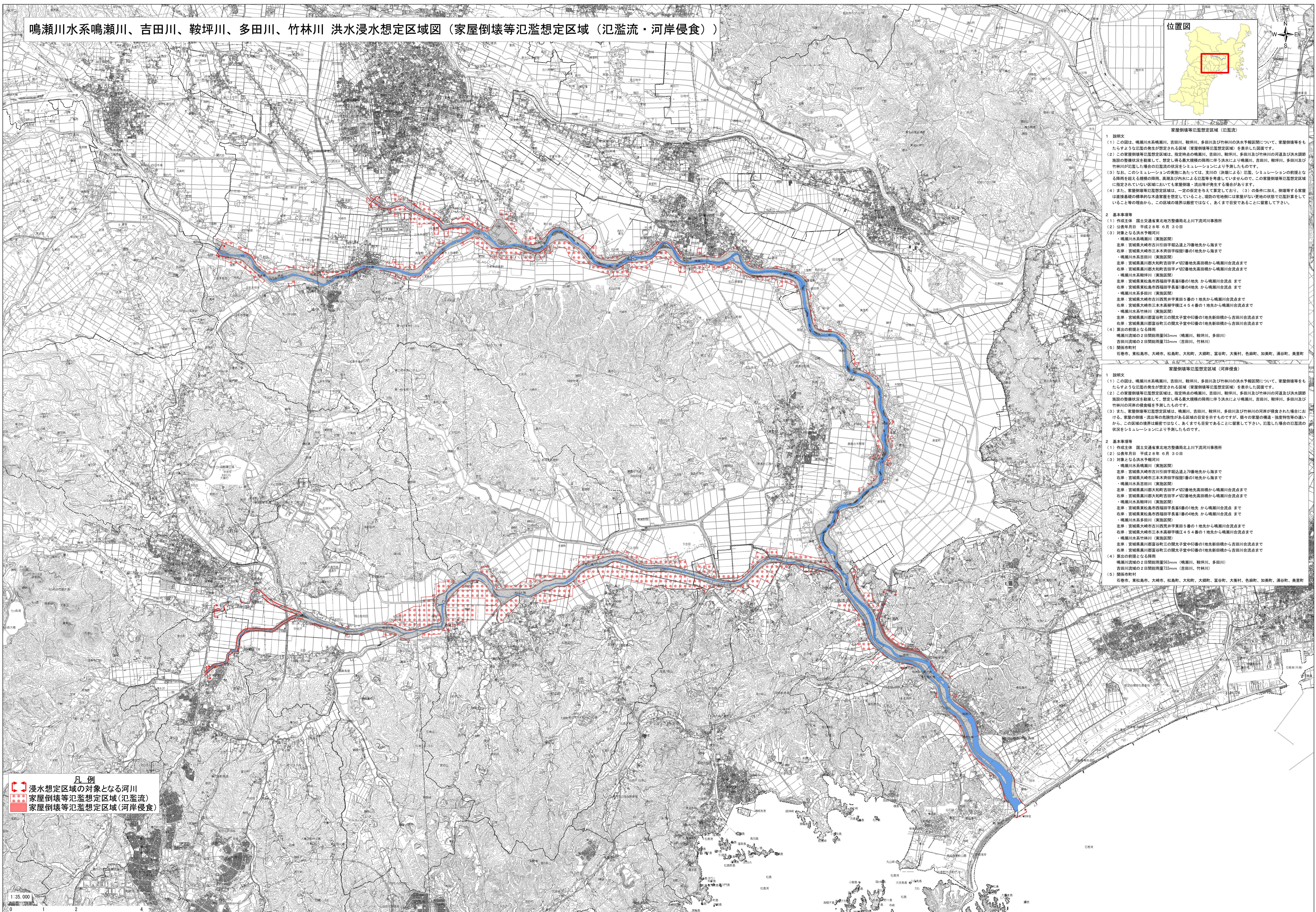


鳴瀬川水系鳴瀬川、吉田川、鞍坪川、多田川、竹林川 洪水浸水想定区域図（家屋倒壊等氾濫想定区域（氾濫流・河岸侵食））

位置図



家屋倒壊等氾濫想定区域（氾濫流）

1 説明文
(1) この図は、鳴瀬川水系鳴瀬川、吉田川、鞍坪川、多田川及び竹林川の洪水予報区域について、家屋倒壊等をもたらすような氾濫の発生が想定される区域（家屋倒壊等氾濫想定区域）を表示した図面です。
(2) この家屋倒壊等氾濫想定区域は、指定地点の鳴瀬川、吉田川、鞍坪川、多田川及び竹林川の河道及び洪水調節施設の整備状況を勘案して、想定し得る最大規模の降雨に伴う洪水により鳴瀬川、吉田川、鞍坪川、多田川及び竹林川が氾濫した場合の氾濫流の状況を示したシミュレーションにより予測したものです。
(3) なお、このシミュレーションの実施にあたっては、支川の（決壊による）氾濫、シミュレーションの前提となる降雨を超える規模の降雨、高潮及び内水による氾濫等を考慮していませんので、この家屋倒壊等氾濫想定区域に指定されていない区域においても家屋倒壊・流出等が発生する場合があります。
(4) また、家屋倒壊等氾濫想定区域は、一定の危険性を示すものであり、(3)の条件に加え、倒壊等による家屋は基礎基礎の脆弱的な構造を想定していること、倒壊の発生には家屋が一定の状況で氾濫計算を行っていること等の理由から、この区域の境界は厳密ではなく、あくまでも目安であることに留意して下さい。

2 基本事項等
(1) 作成主体 国土交通省東北地方整備局北上川下流河川事務所
(2) 公表年月日 平成28年6月30日
(3) 対象となる洪水予報河川
・鳴瀬川水系鳴瀬川（実施区域）
左岸：宮城県大崎市古川引田字塚込道上79番地先から海まで
右岸：宮城県大崎市三木本字青田字塚籠の地先から海まで
・鳴瀬川水系吉田川（実施区域）
左岸：宮城県黒川郡大和町吉田字ノ切2番地先高田橋から鳴瀬川合流点まで
右岸：宮城県黒川郡大和町吉田字ノ切2番地先高田橋から鳴瀬川合流点まで
・鳴瀬川水系鞍坪川（実施区域）
左岸：宮城県東松島市西福田字長巻6番の1地先から鳴瀬川合流点まで
右岸：宮城県東松島市西福田字長巻1番の4地先から鳴瀬川合流点まで
・鳴瀬川水系多田川（実施区域）
左岸：宮城県大崎市古川西荒井字東田5番の1地先から鳴瀬川合流点まで
右岸：宮城県大崎市三木高柳字横江454番の1地先から鳴瀬川合流点まで
・鳴瀬川水系竹林川（実施区域）
左岸：宮城県黒川郡富谷町三の関太子堂中63番の地先新田橋から吉田川合流点まで
右岸：宮城県黒川郡富谷町三の関太子堂中63番の地先新田橋から吉田川合流点まで
(4) 算出の前提となる降雨
鳴瀬川流域の2日間総雨量563mm（鳴瀬川、鞍坪川、多田川）
吉田川流域の2日間総雨量733mm（吉田川、竹林川）
(5) 関係自治体
石巻市、東松島市、大崎市、松島町、大和町、大田町、富谷町、大衡村、色麻町、加美町、涌谷町、美里町

家屋倒壊等氾濫想定区域（河岸侵食）

1 説明文
(1) この図は、鳴瀬川水系鳴瀬川、吉田川、鞍坪川、多田川及び竹林川の洪水予報区域について、家屋倒壊等をもたらすような氾濫の発生が想定される区域（家屋倒壊等氾濫想定区域）を表示した図面です。
(2) この家屋倒壊等氾濫想定区域は、指定地点の鳴瀬川、吉田川、鞍坪川、多田川及び竹林川の河道及び洪水調節施設の整備状況を勘案して、想定し得る最大規模の降雨に伴う洪水により鳴瀬川、吉田川、鞍坪川、多田川及び竹林川の河岸の侵食等を予測したものです。
(3) また、家屋倒壊等氾濫想定区域は、鳴瀬川、吉田川、鞍坪川、多田川及び竹林川の河岸が侵食された場合における、家屋の倒壊・流出等の危険性がある区域の目安を示すものであり、個々の家屋の構造・強度特性等の違いから、この区域の境界は厳密ではなく、あくまでも目安であることを留意して下さい。氾濫した場合の氾濫流の状況を示したシミュレーションにより予測したものです。

2 基本事項等
(1) 作成主体 国土交通省東北地方整備局北上川下流河川事務所
(2) 公表年月日 平成28年6月30日
(3) 対象となる洪水予報河川
・鳴瀬川水系鳴瀬川（実施区域）
左岸：宮城県大崎市古川引田字塚込道上79番地先から海まで
右岸：宮城県大崎市三木本字青田字塚籠の地先から海まで
・鳴瀬川水系吉田川（実施区域）
左岸：宮城県黒川郡大和町吉田字ノ切2番地先高田橋から鳴瀬川合流点まで
右岸：宮城県黒川郡大和町吉田字ノ切2番地先高田橋から鳴瀬川合流点まで
・鳴瀬川水系鞍坪川（実施区域）
左岸：宮城県東松島市西福田字長巻6番の1地先から鳴瀬川合流点まで
右岸：宮城県東松島市西福田字長巻1番の4地先から鳴瀬川合流点まで
・鳴瀬川水系多田川（実施区域）
左岸：宮城県大崎市古川西荒井字東田5番の1地先から鳴瀬川合流点まで
右岸：宮城県大崎市三木高柳字横江454番の1地先から鳴瀬川合流点まで
・鳴瀬川水系竹林川（実施区域）
左岸：宮城県黒川郡富谷町三の関太子堂中63番の地先新田橋から吉田川合流点まで
右岸：宮城県黒川郡富谷町三の関太子堂中63番の地先新田橋から吉田川合流点まで
(4) 算出の前提となる降雨
鳴瀬川流域の2日間総雨量563mm（鳴瀬川、鞍坪川、多田川）
吉田川流域の2日間総雨量733mm（吉田川、竹林川）
(5) 関係自治体
石巻市、東松島市、大崎市、松島町、大和町、大田町、富谷町、大衡村、色麻町、加美町、涌谷町、美里町

凡例
■ 浸水想定区域の対象となる河川
■ 家屋倒壊等氾濫想定区域（氾濫流）
■ 家屋倒壊等氾濫想定区域（河岸侵食）

1:35,000
縮尺