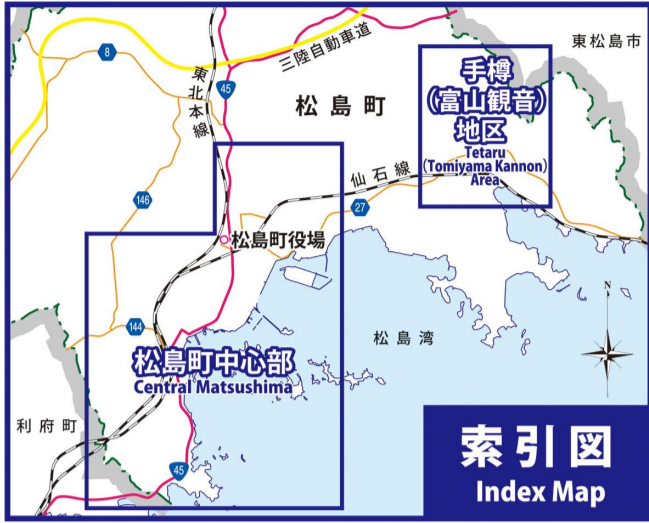


津波ハザードマップ

Matsushima Tsunami Hazard Map



松島町総務課 環境防災班 平成30年11月発行

大津波警報・津波警報等が発表されたら、すぐに地図の矢印の方向に向かって逃げてください。

When a tsunami warning sounds, immediately run away in the direction of these arrows.

この「津波ハザードマップ」の浸水範囲は、満潮時(T.P.+0.72m)に東日本大震災クラスの津波(T.P.+2.6m)が襲来した場合を想定しています。
※T.P.とは「東京湾平均海面」。高さの基準は標高(EL.)と同じです。

凡例 Legend

- 津波浸水範囲 Projected Inundation Range
- 津波避難ビル Tsunami Evacuation Building
- 指定緊急避難場所・指定避難所 Evacuation Area / Evacuation Shelter
- 避難方向 Direction to Evacuation Zones
- 主要な避難路 Main Escape Route
- 主要な避難路(整備予定) Main Escape Route (Under Planning)
- 国道 National Highway
- 主要地方道・県道 Main Regional Road / Prefectural Road
- 鉄道 Railways
- 防災行政無線 Loudspeaker for Official Disaster Radio
- 観光施設 Sightseeing Facilities
- 町役場 Town Hall
- 交番 Police Box
- 消防署 Fire Station
- 病院 Hospital
- 郵便局 Post Office
- 主要施設 Main Facilities

松島町中心部 Central Matsushima



指定緊急避難場所(津波) Evacuation Area (Tsunami)

① 石田沢防災センター駐車場 石田沢防災センター	松島字石田沢 12-2 12-2 Ishidazawa, Matsushima
② 町営三十刈駐車場 三十刈避難所	松島字三十刈 9-1 9-1 Sanjugari, Matsushima
③ 西行戻しの松公園	松島字犬田 10-98 10-98 Inuta, Matsushima
④ ホテル松島大観荘 駐車場	松島字犬田 10-76 10-76 Inuta, Matsushima
⑤ 東浜避難場所(東浜緑地)	松島字東浜 4-34 4-34 Higashihama, Matsushima
⑥ 花ごころの湯新富亭第2・第3駐車場	松島字蛇ヶ崎 24-1 他 24-1 Jagaakimig, Matsushima and others
⑦ 西の浜貝塚公園	磯崎字西ノ浜 32 32 Nishinohama, Isozaki
⑧ 白萩自然公園	磯崎字白萩 165 165 Shirahagi, Isozaki
⑨ 白萩避難所駐車場	磯崎字白萩 32-7 32-7 Shirasaka, Isozaki

指定避難所(津波) Evacuation Shelter (Tsunami)

① 石田沢防災センター	松島字石田沢 12-2 12-2 Ishidazawa, Matsushima
② 三十刈避難所	松島字三十刈 9-1 9-1 Sanjugari, Matsushima
③ 白萩避難所	磯崎字白萩 164-1 164-1 Shirahagi, Isozaki
④ 松島パノラマハウス	松島字犬田 10-174 10-174 Inuta, Matsushima
⑤ 松島防災センター	松島字町内 147-1 147-1 Chonai, Matsushima
⑥ 松島海岸公園避難施設(明月庵)	松島字町内 56-1 56-1 Chonai, Matsushima
⑦ 松島第一幼稚園	松島字道珍浜 15 15 Douchinhama, Matsushima
⑧ 松島第一小学校体育館	松島字道珍浜 10 10 Douchinhama, Matsushima
⑨ 帰命院避難所	松島字小梨屋 15-79 15-79 Konashiya, Matsushima
⑩ 帰命院(寺院)	高城字帰命院下 37-1 37-1 Kimyoinshitaichi, Takagi
⑪ 長田避難所	磯崎字長田 68-4 68-4 Nagata, Isozaki
⑫ 磯崎避難所	磯崎字磯崎 93-1 93-1 Isozaki, Isozaki
⑬ 高城避難所	高城字町東 20-3 20-3 Matihigashini, Takagi
⑭ 宮城県松島高等学校体育館	高城字迎山 3 5 5 Mukaiyamasan, Takagi

松島町 安心安全メール (登録制)

松島町では、緊急時の連絡や行政情報などをみなさんに迅速に伝達することを目的としたメール配信サービスを行っていますので、ご登録をお願いします。

- #### 登録方法
- ① お持ちの携帯電話より、以下のアドレスに空メールを送信
05888@nopamail.jp
 - ② 返信メールに記載されたサイト(URL)に接続
 - ③ 利用規約を確認の上、同意ボタンを押し、「パスワード」並びに「登録名」を入力して登録
 - ④ 登録完了 [登録完了のご案内] をメールで受信

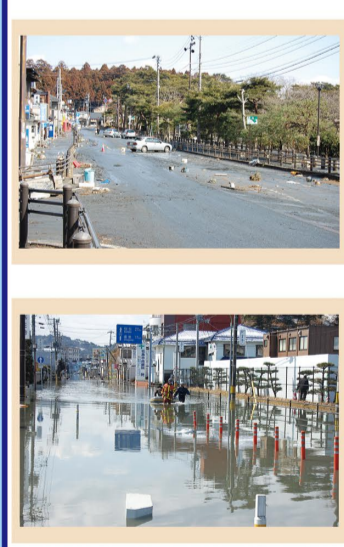


松島町の行政情報や防災情報を発信

松島町 Twitter
<https://twitter.com/TownMatsushima>

松島町 Facebook
<https://www.facebook.com/MatsushimaTown/>

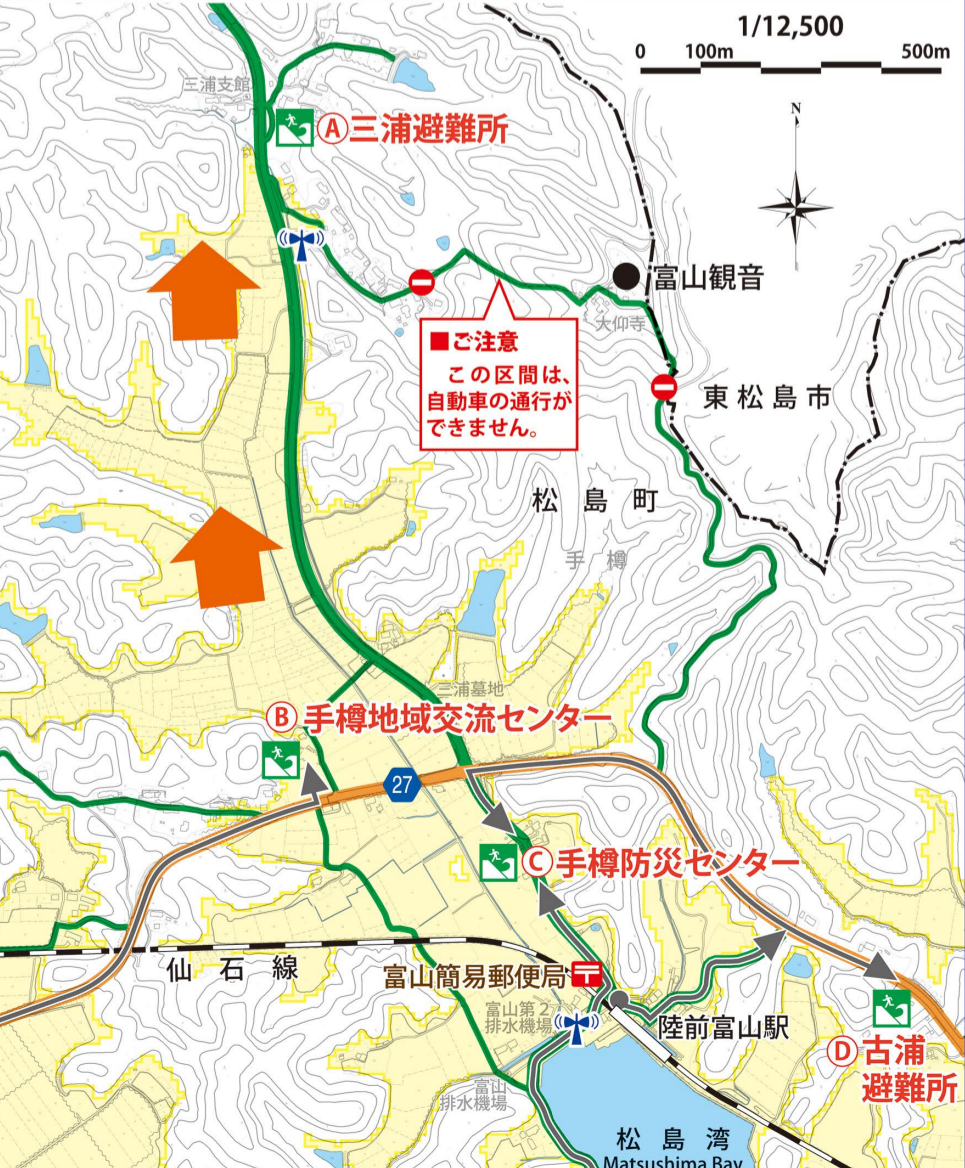
東日本大震災の被災状況



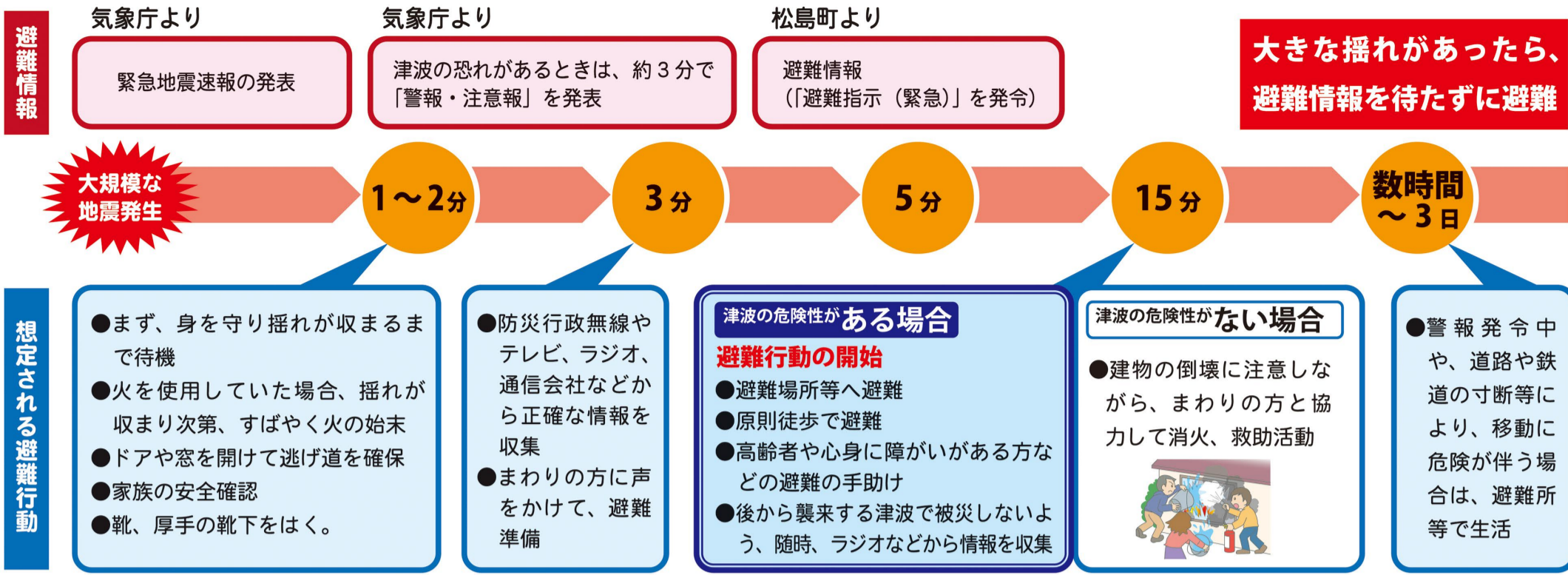
緊急連絡先

- 緊急の際は、下記へ連絡をお願いします。
- 警察 **110** 番
- 松島交番 022-354-2024
- 救急・消防 **119** 番
- 松島消防署 022-354-4226
- 松島町役場 022-354-5701 (代表)

手樽(富山観音)地区 Tetsuru (Tomiyama Kannon) Area



大規模な地震・津波発生時の行動の目安



津波避難誘導看板



観光客等のみなさんに対して避難場所をお知らせするため「津波避難誘導看板」が設置されています。

津波や避難に関する情報の入手方法

防災行政無線・広報車
松島町から防災・緊急情報をお知らせします。

全国瞬時警報システム(Jアラート)
緊急地震速報や津波警報等が発表された場合、全国瞬時警報システム(Jアラート)により防災行政無線が自動放送されます。

テレビ・ラジオ・インターネット
テレビやラジオ、ホームページから正しい情報を入手してください。

緊急速報メール・松島町安心安全メール
携帯電話会社が提供する「緊急速報メール」や、松島町が提供する「安心安全メール」(登録制、登録方法は表面を参照してください)などから、町内の避難情報などを収集してください。

避難する際の注意事項

地震が発生したら
●まずは自分の身を守り、揺れが収まるまで待機してください。
●自動車を運転していた場合は、道路の左側に止め、エンジンを切ります。ラジオで情報を収集し、周囲の状況に応じ避難してください。
●観光施設、宿泊施設等では、施設の管理者の指示に従ってください。

避難するときは
●必要以上のものは持ち出さないようにしてください。避難の妨げとなる可能性があります。
●建物の倒壊に注意しながら、避難してください。
●高齢者や心身に障がいがある方などの避難の手助けをしてください。

避難所
●避難施設では、係りの人の指示に従ってください。



自動車を利用して避難する際の注意事項
災害時の避難方法は、『徒歩』が原則とされていますが、歩行困難の方は自動車の使用を容認しています。

- 直線的避難の実施・直進または左折の基本
・海岸線から遠く離れた高い場所に直線的に避難(迅速に遠ざかるため)
・交差点はできるだけ直進または左折で通行(交通渋滞、交通事故の防止)
- 交通マナーの遵守と安全運転
・徒歩避難する方と自動車避難する方が混在するため、交通マナーを守り、慎重に安全運転
- 複数の避難経路の事前確認
・通行止め等を考慮し、迂回ルートや複数の避難経路を事前に確認
- 乗り合わせによる車両台数抑制
・避難する自動車を減らすため、できるだけ乗り合わせによる避難
- 徒歩避難への切り替え
・渋滞等でも、津波が背後に迫っている場合は、徒歩に切り替える。
・車両を置いて避難する場合は、緊急車両の妨げとならない場所に移動
・エンジンを止め、キーはつけたまま、窓を閉め、ドアはロックしない。

津波の特徴

津波の破壊力
津波は、普通の波と違い、海底地盤の上下による海水全体の動きのため、すべての海水が巨大な水の塊となって沿岸に押し寄せ、その破壊力は凄まじいものとなります。引き波でも、家屋などが一気に海中へと引き込まれてしまいます。

津波の速度は速い
津波の陸上をさかのぼるときの速さは、オリンピックの短距離走者並みの速さです。津波が見えてから、走って逃げ切ることは非常に困難です。

引き潮があるとは限らない
津波は引き潮から始まるとは限りません。地震の種類や震源付近の地形によっては、いきなり津波が襲ってくる場合があります。

津波は河川を遡上(逆流)する
津波が河口から遡上し、堤防を越えることがあります。海岸だけでなく河川にも近づかないでください。

津波は繰り返し襲来する
津波は2度3度と繰り返し襲ってきます。また、最初の波が最も大きいとは限りません。

東日本大震災について

平成23年3月11日に発生した東日本大震災は、本町においても、町民21名の尊い命が失われ、3,000戸以上の家屋等が被害を受けました。このような大災禍を再び繰り返さないためには、この震災を経験して得た知識や教訓を後世に伝えていかなければなりません。

地震・津波の記録	発生日時	平成23年3月11日(金) 14時46分
	震央地名	三陸沖(北緯38.0度、東経143.9度 牡鹿半島の東約130km)
	規模	マグニチュード9.0(観測史上最大)、震源の深さ約24km 松島町:震度6弱(宮城県最大の震度:栗原市 震度7)
	津波発生	津波の高さ T.P.+2.2m(16時13分 松島町第1波到達) 津波の高さ T.P.+2.6m(16時40分 松島町第2波到達) ※長田地区潮位計に基づく推計値

大震災を教訓とした避難の心得

①「遠く」ではなく「高く」へ避難
緊急事態により避難場所などへ避難することが困難な際は、「遠く」より「高い」場所へ避難してください。

②自動車での避難は原則禁止
自動車での避難した場合、渋滞に巻き込まれ、逃げ遅れる可能性があります。原則徒歩で避難してください(歩行が困難な方を除く)。

津波に関する警報・注意報と「とるべき行動」

地震の際に津波の可能性がある場合は、気象庁より地震発生から約3分後に津波警報・注意報等が発表されます。町では、津波警報・注意報等が発表された場合、「避難指示(緊急)」を発令し、住民や観光客等の避難を呼び掛けます。



種類	予想される津波の高さ		とるべき行動	想定される被害
	数値での発表(発表基準)	気象庁から発表される巨大地震の場合の表現		
大津波警報(特別警報)	10m超(10m<高さ)	巨大	沿岸部や川沿いにいる人は、ただちに高台や避難ビルなど安全な場所へ避難してください。 津波は繰り返し襲ってくるので、津波警報が解除されるまで安全な場所から離れないでください。	木造家屋が全壊・流失し、人は津波による流れに巻き込まれます。
	10m(5m<高さ≤10m)			
	5m(3m<高さ≤5m)			
津波警報	3m(1m<高さ≤3m)	高い	海の中にいる人はただちに海から上がって、海岸から離れてください。津波注意報が解除されるまで海に入ったり海岸付近に近付いたりしないでください。	標高の低いところでは津波が襲い、浸水被害が発生します。人は津波による流れに巻き込まれます。
津波注意報	1m(20cm<高さ≤1m)	(表記なし)		海の中では人は速い流れに巻き込まれ、また、養殖いかだなどが流失し小型船舶が転覆します。

津波予想高さが巨大と発表されたら?

東日本大震災のような「巨大な津波」が襲うおそれがあります。直ちに高い場所に避難してください。

震源が陸地に近いと?

震源が陸地に近いと津波警報が津波の襲来に間に合わないことがあります。強い揺れや弱くても長い揺れがあったらすぐに避難を開始してください。