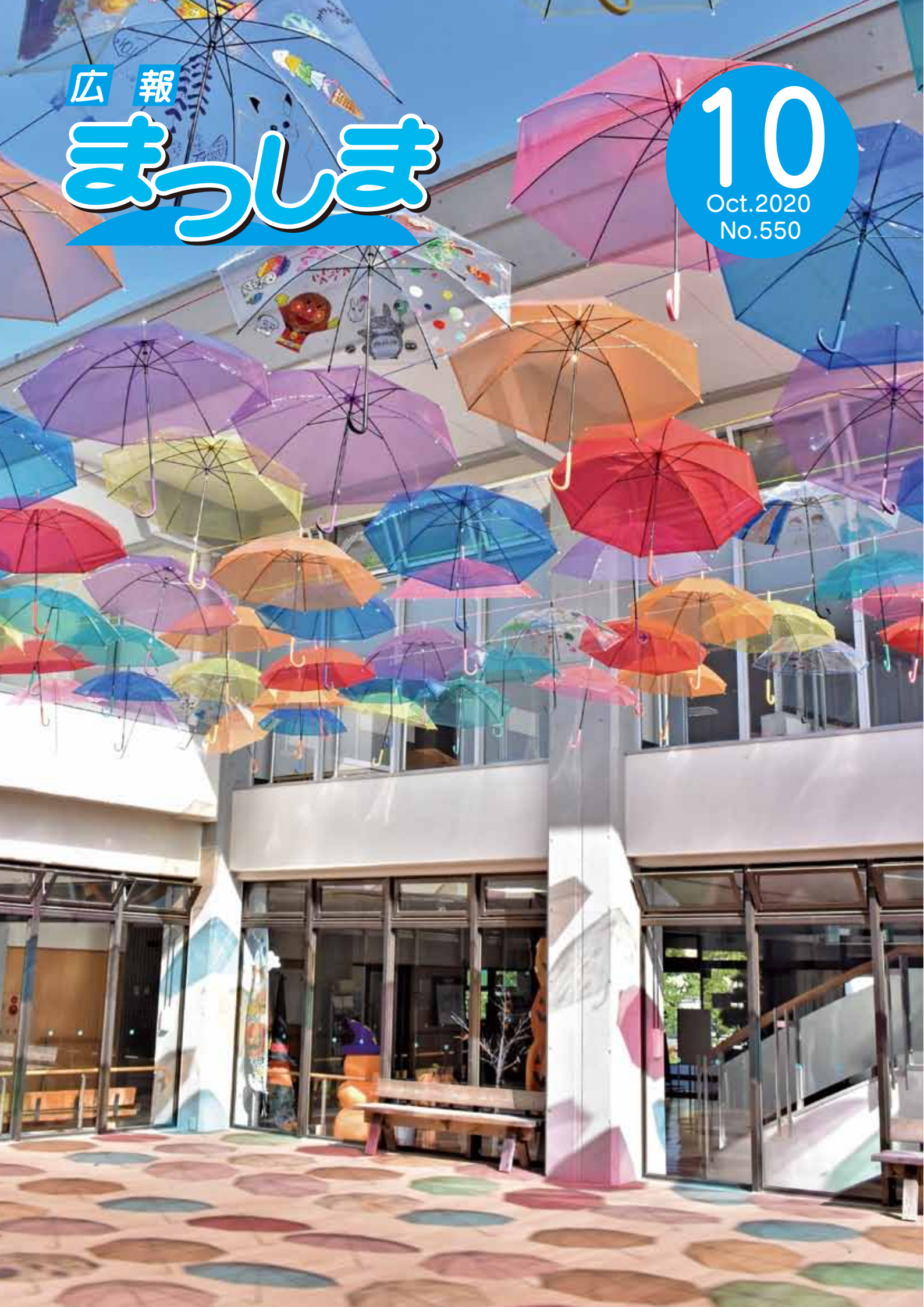


広報  
まっしま

10

Oct.2020  
No.550



# 松島町観光親善大使の皆さんからメッセージが届きました！

新型コロナウイルス感染拡大の影響を受けた観光地を応援するため、また不安な毎日を過ごしている町民の皆さんを少しでも元気にしたいという思いから温かいメッセージが届きました。コロナに負けず、力を合わせて乗り越えていきましょう！

【千葉 雄大さん】



僕が大好きで  
懐かしい思い出がつまった  
松島の町が、  
たくさんの人たちの笑顔で  
あふれますように。  
千葉雄大

【ロジャー・スミスさん】



▲ロジャー・スミスさん  
松島町国際交流員として平成26年度から  
平成29年度まで勤務

After this time of isolation, people will be ready to travel again. Matsushima is better known abroad, and better prepared for international visitors than it has ever been. Matsushima overcame the 2011 tsunami and I know it will lead the recovery of tourism in Tohoku for a second time !

(訳) この時が落ち着いたら、人々はまた旅を再開させるでしょう。松島は海外でもよく知られており、また海外観光客受け入れのための整備もしています。2011年東日本大震災を乗り越えたように、また東北の観光復興をリードしていくことを私は知っています。

## 交通対策本部長 「交通安全功労者表彰」を松島町が受賞

日頃の交通安全普及活動と交通事故件数の減少、交通死亡事故ゼロの長期継続の功績が認められ松島町が「交通安全功労者表彰」を受賞しました。9月9日に都道府県会館（東京都）で開催された表彰式には、櫻井公一町長が出席し、交通対策本部長である衛藤晟一内閣府特命担当大臣より表彰状が授与されました。交通安全功労者表彰は、交通安全の確保及び交通安全思想の普及に貢献し、顕著な功績のあった個人、団体、市区町村に対して表彰されるものです。令和2年度表彰は個人



が23名、団体が4団体、市町村が5市町受賞しました。今回、栄誉ある賞の受賞は、住民・地域・関係団体の協力の賜で受賞できました。取り組んできたことが実を結びました。



①\_交通対策本部長より表彰状が手渡されました ②\_町民・地域・関係団体の協力のお陰で受賞できました ③\_表彰記念の盾をいただきました



まちの話題

まちの話題で掲載しきれないイベントや写真は町のFacebookやInstagramに配信。



松島町 Facebook 公式アカウント



松島町 Instagram 公式アカウント



## 空も地面も華やかに！ 文化観光交流館で『アンブレラスカイ』開催中

9月1日からアトレ・るハー（文化観光交流館）の中庭でアンブレラスカイが実施されています。中庭が色とりどりのビニール傘で彩られ、派手すぎない美しさを味わうことができます。傘の中には町内の留守家庭児童学級に通う子ども達が絵を描いたものもあり、それが日光に当たり、地面に映し出される光景もまた微笑ま



しいものです。この催しは、9月1日から10月15日まで実施されます。入場料などはかかりませんので、コロナ禍で疲れ切った心を癒しに行ってみてはいかがでしょうか。 ※感染症対策にご協力願います。 ※月曜日は休館日です。

●問合先 株式会社BB-1  
0355-0155

上\_色とりどりの傘が、訪れた人々の気分を明るくしてくれます  
下\_透明なビニール傘に子ども達が絵を描く様子

二市三町親子  
縄文土器づくりの教室を  
開催しました！

8月29日(土)に、利府町公民館を会場として縄文土器づくり教室を開催しました。塩竈市・多賀城市・七ヶ浜町・利府町と合同で毎年開催しているイベントで、対象は二市三町在住の小学生と保護者です。今年は22組54名の親子が参加しました。作成した土器は約1ヶ月乾燥させた後に焼き上げ、10月中に完成する予定です。



集中して土器づくりを楽しみました。

「松島まるとし学」  
「瑞巖寺坐禅体験」

9月1日、松島第一小学校の6年生が、歴史学習の一環として瑞巖寺大書院で坐禅体験をしました。坐禅をしたことがない児童がほとんどで、足や手の組み方といった基本姿勢を一から学びました。坐禅を終えた子供たちからは、「気持ちが悪く落ち着いた。」「すく集中できた。」という感想が聞かれ、充実した笑顔がこぼれていました。



雨音だけが聞こえる静かな時間の中、真剣に坐禅体験を行いました。

ジュニア・リーダー奮闘中！  
V O I - 39

9月6日、松島町文化観光交流館で開催された定例会では、今後の活動に必要な技能を向上するための研修会を実施しました。

ジュニア・リーダーは、地域の子ども会活動を盛り上げたり、地域全体を活性化したりするための様々な研修を積んでいます。今回は松島町ジュニア・リーダーOBの櫻井貴信氏を講師に、「子どもの理解」と「安全教育」について学びました。

険予知トレーニング(KYT)という手法で活動の安全を確保するための方法を学びました。参加したジュニア・リーダーは積極的に意見を出し合い、充実した研修となりました。今後、地域のイベント等に参加した際には、研修の成果を発揮して充実した活動になることが期待されます。

● 問合せ  
教育委員会生涯学習班  
☎354-5714



上\_グループで話し合い、成果を発表し合いました。  
下\_真剣に、メモを取りながら受講しました。

すすく1歳おめでとう

令和元年10月生まれ 町内在住で、各月1歳のお誕生日を迎える赤ちゃんを紹介します。



庄司 光佑くん  
令和元年10月9日生まれ 次男(高城)  
お兄ちゃん大好き★



杉船 芙柵ちゃん  
令和元年10月11日生まれ  
お姉ちゃん大好き♡  
食へること大好き♡



高橋 蓮くん  
令和元年10月31日生まれ 長男(幡谷)  
じいじ大好き♡笑顔が素敵なわんぱく息子!

「すくすく1歳おめでとう」の掲載案内は誕生月の前々月末～前月上旬頃にお送りしています。ぜひご応募ください。

● 問合せ 企画調整課 ☎354-5702

町の人口

町の人口 ( )は前月比  
9月1日現在 住民基本台帳

男性	6,663人 (-16人)
女性	7,075人 (-15人)
人口計	13,738人 (-31人)
世帯数	5,670世帯 (+3世帯)

寄附・寄贈

松島町社会福祉協議会へ寄附 匿名	3,000円
松島町社会福祉協議会へ寄贈 JA仙台松島支店 支店長 荻野 浩樹 様	
・消毒用ジェル500ml	24本
・非接触型体温計	2個 他

B&G海洋センターだより  
活動報告

8月22日、夏休みの短かった小学生親子を対象に、夏の思い出を提供したいと「マリンスポーツ体験 in 松島2020」を松島町手樽地区銭神水域にて開催しました。関係団体のご協力もあり、事故やケガもなくSUP、カヌー、バナナボート体験等を楽しみました。

● 問合せ  
☎353-3088



上\_バナナボートで仲良くバンザイ！ 下\_ボートの上に立ち、パドルを漕いで水面を進むSUP(スタートアップパドルボード)体験



上\_NPO法人コメリ災害対策センターの流通センター備蓄状況 下\_災害時には、トラックの機動性を活かした物資の供給が行われています。

災害に備えて協力

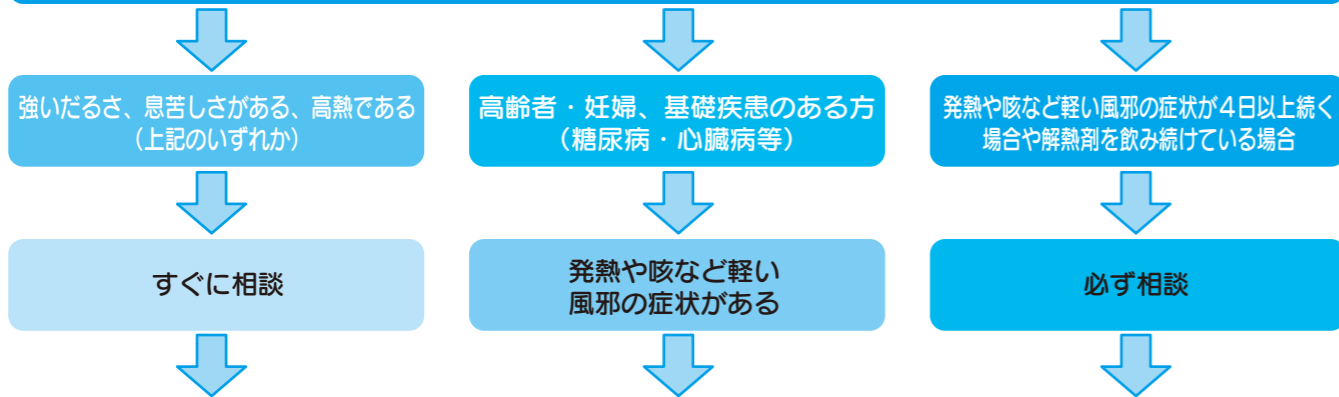
災害時の応急対策用の資材や物資を安定して確保するため、町ではNPO法人コメリ災害対策センターと「災害時における応急物資の供給に関する協定」を8月3日に締結しました。災害時にはゴム手袋や土のう袋、スコップなどの作業用の物資のほか、毛布、タオル、使い捨て食器等の日用品なども優先的に供給されます。

# 正しく知って健康管理 新型コロナウイルス感染症

## 新型コロナウイルス感染症についての相談・受診の目安

感染の心配がある場合は下記「相談・受診の目安」を参考に、ご相談の上医療機関の受診等をお願いします。

### 症状がある場合、まずは自宅で安静にし、毎日体温を測り記録をしましょう



宮城県健康電話相談窓口（コールセンター）に相談  
☎211-3883 または ☎211-2882  
(相談は土日・祝日を含め24時間受け付けています。)

※新型コロナウイルス感染拡大状況により、相談窓口は変更になる場合があります。  
※かかりつけ医にご相談の場合は、まず電話でご相談ください。



## 自宅で療養する際のポイント

### 環境を整える際のポイント

- 【部屋を分けましょう】**  
・できれば専用の個室にすることが望ましいです。  
・家族がいる場合、本人は極力部屋から出ないようにしましょう。
- 【家でもマスクをつけましょう】**  
・マスクの表面には触れないでください。  
・マスクを外した後は必ず石けんで手を洗いましょう。
- 【換気をしましょう】**  
共有スペースや他の部屋も窓を開け放しておくなど換気しましょう（1時間ごとに5分程度）。
- 【手で触れる共有部分を消毒しましょう】**  
・家庭用塩素系漂白剤は、主成分が次亜塩素酸ナトリウムであることを確認し、使用量の目安に従って薄めてください。  
・トイレや洗面所は、通常の家計用洗剤ですすぎ、家庭用消毒剤でこまめに消毒しましょう（タオル、衣類、食器、箸・スプーンなどは、通常の洗濯や洗浄でかまいません）。  
・洗浄前のを共用しないようにしましょう。
- 【こまめに手を洗いましょう】**  
洗っていない手で目や鼻、口などを触らないようにしてください。

### 患者のお世話をする際のポイント

- 【患者のお世話をする人は、できるだけ限定しましょう】**  
限られた方でお世話をし、家族内感染のリスクを減らしましょう。
- 【ゴミは密閉して捨てましょう】**  
鼻をかんだティッシュ等はすぐにビニール袋に入れ、室外に出すときは密閉して捨ててください。
- 【汚れたリネン、衣服を洗濯しましょう】**  
体液で汚れた衣服、リネンを取り扱う際は、手袋とマスクをつけ、一般的な家庭用洗剤で洗濯し、完全に乾かしてください。
- 【体を清潔に保ちましょう】**  
・入浴できない場合は、適温のお湯でぬらしたタオルで体を拭いてください。  
・入浴が可能になったら、体力の消耗を防ぐために初日はシャワーのみにしましょう（下痢をしている場合も、入浴はせずシャワーのみにします）。  
・家族の最後に入り、入浴後は換気をしましょう。
- 【食事は消化がよく、栄養価が高いものを選びましょう】**  
水分は十分に摂取しましょう。あまり食べたくないときは、無理して食べる必要はありません。食べたいと思う時に食べたいものを摂りましょう。食欲のない日が続く場合は、早めに受診しましょう。
- \*おすすめの食べ物\***  
・おかゆ、うどん、ゼリー、バナナ、ヨーグルトなどの口当たりや消化の良いもの  
・野菜、豆腐、白身魚、鶏のささみなど、脂肪分の少ないもの

● 問合せ 健康長寿課健康づくり班（保健福祉センターどんぐり） ☎355-0703

## 国勢調査 2020 への回答はお済みですか？

回答期限：10月7日（水）

10月7日（水）までに回答が確認できない場合には調査員がご記入いただいた調査票の回収に伺います。  
※国勢調査には回答の義務があります。

すでに提出いただいた方につきましては、ご回答ありがとうございました。

### 紙の調査票での回答をご希望の方へ

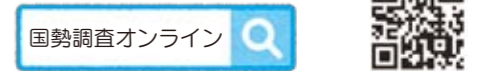
既にお配りしている紙の調査票にご記入いただき、次のいずれかの方法で回答をお願いします。

- ▶ 郵送で提出の場合  
「郵送提出用封筒」に入れてご投函ください。  
ご提出は10月7日（水）までをお願いします。
- ▶ 調査員に提出の場合  
後日、調査員がお伺いした際にご提出ください。  
※調査員は正確な統計を作成するために、記入漏れなどの確認を行う場合があります。

### インターネットでの回答がお済みの方へ

10月1日（木）時点で世帯員の出生や転居など、回答内容に変更がある場合は10月7日（水）までに再ログインし修正をお願いします。

※再ログインする場合は、「ログインID」と回答送信時にあなたの設定した「パスワード」が必要です。  
こちらからアクセスできます。



### 国勢調査を装った詐欺（さぎ）や不審な調査にご注意ください！

国勢調査では、金銭を要求することはありません。また、銀行口座の暗証番号やクレジットカード番号をお聞きすることはありません。

調査についてのお問い合わせは、国勢調査コールセンターまでお願いします。

- 国勢調査コールセンター ☎0570-07-2020（IP電話の場合：☎03-6636-9607）  
受付時間：午前8時～午後9時 ※設置期間：10月31日（土）まで（土日祝日もご利用可能です。）
- 担当 松島町企画調整課 ☎354-5702



▲ディスカッションイメージ

## タウンミーティング参加団体を募集しています

今年度、町では長期総合計画後期基本計画策定の一環として、本町の政策や地域の課題等について、子育て世代のお母さん方をはじめ、町内で活動している各種団体やサークル、行政地区など、幅広い世代や多くの方々と町が一緒に考えながら、今後の施策に生かしていくため、「松島町の未来について気軽に語り合う」をコンセプトとした「タウンミーティング（意見交換会）」を行います。

● 対象者  
町内で活動されている団体やサークル、行政地区など（1回あたり15名以内）  
※個人での参加、特定の政党を支持する団体、暴力団、宗教又は営利を目的とする団体は対象外となります。

● 町出席者  
○ 町長（テーマにより副町長・教育長）  
○ 関係課長等

● テーマ  
① フリーテーマ（参加希望団体から事前提出の上、決定）  
② 長期総合計画の施策分野別に選択いただいたテーマ

※まちづくりに関する内容となりますので、町政に関する苦情・要望等は対象外となります。

● 開催日程  
申込状況に応じて随時開催を予定していますが、新型コロナウイルス感染症の状況等により、開催時期の延期や中止となる場合があります。

● 開催場所  
原則公共施設での開催とし、申込書提出後に調整させていただきます。

● 申込方法  
開催希望日の1ヶ月前までに「議論したいテーマ・意見など」を記載した申込書と参加者名簿を左記申込み先へお申し込みください。  
※申込書は、左記問合せ窓口で配付のほか、町公式ホームページからダウンロードできます。

● その他  
議論いただいた内容について、翌月以降の広報まつしまや町公式ホームページに掲載させていただきます。

● 申込・問合せ 企画調整課 ☎354-5702

10月から本町が独自で取り組む新型コロナウイルス感染症対策に関する支援事業をご案内します！

個人向け

インフルエンザの予防接種費用を町が助成します！

松島町任意インフルエンザ予防接種費用助成

・平成17年4月2日～平成18年4月1日生（今年度15歳を迎える方）  
 ・平成14年4月2日～平成15年4月1日生（今年度18歳を迎える方）  
 が対象となります。

■予防接種予診票の送付

対象者全員に、個別にクーポン券を郵送します。クーポン券を持参して医療機関を受診すると無料で接種が受けられます。詳細については通知に記載されていますので、届きましたら内容の確認をお願いします。

■接種可能な医療機関

町の助成で無料接種が受けられるのは、松島町内の4つの指定医療機関に限られます。



●問合先 健康長寿課健康づくり班（保健福祉センターどんぐり） ☎355-0703

※今年度は全国的にインフルエンザワクチンの需要が高まることが予想されます。ご自身でも十分に情報を確認されるようお願いいたします。

松島町高齢者インフルエンザ予防接種費用助成

65歳以上の方で、  
 高齢者インフルエンザ予防接種を事前に  
 申し込まれた方が対象となります。

■予防接種予診票の送付と接種の受け方

事前に申し込みをした方に、予診票を郵送します。その予診票に必要事項を記載して指定医療機関に持参し、予防接種を受けてください。

今年度は自己負担が無料となります。詳細については予診票に記載してありますので、予診票の内容をよく読んでから受診してください。

■接種可能な医療機関

予診票と一緒に指定医療機関一覧をお送りしますので、事前に確認してから各医療機関を受診してください。

また医療機関ごとにワクチンの準備状況が異なりますので、事前の連絡をおすすめします。

※申し込みをしていない方で接種を希望される方は、下記までお申し込みください。

事業者向け 松島町新型コロナウイルス感染症対応資金調達事業者支援事業給付金

●支給額 1事業者あたり5～100万円（融資額に応じて支給されます）  
 新型コロナウイルス感染症に対応した融資を受けた事業者の皆さまに対して、融資額に応じ給付金を支給します。

●交付要件 以下①～③すべてに該当すること  
 ①松島町内に本店及び事業所がある  
 ②給付金申請時において事業を継続している  
 ③令和2年4月1日以降に融資が決定され、同年8月31日までに融資が実行されている新型コロナウイルス感染症に対応した融資を受けている

※対象となる融資制度は町ホームページをご確認いただくか、担当課までお問い合わせください。

●提出書類 交付申請書兼請求書、融資契約書の写し、償還表の写し、代表者又は事業主の身分証明書の写し、振込先がわかる通帳の写し

●申請期限 11月30日（月）

●その他 申請書類は産業観光課、利府松島商工会松島事務所に設置します。また、町ホームページからもダウンロードできます。

なお、新型コロナウイルス感染症感染拡大防止の観点から、原則として「郵送での提出」にご協力ください。

●問合先 産業観光課産業振興班 ☎354-5707

事業者向け 松島町新型コロナウイルス感染症対応事業者支援事業給付金

新型コロナウイルス感染症の影響により、令和2年3月から同年5月までのうち、事業収入が前年同月比20%以上減少している月がある事業者の皆さまに対して、給付金を追加及び拡大して支給します。

なお、「松島町新型コロナウイルス感染症拡大防止協力金」、「松島町地域産業支援金」、「一次業事業者継続支援金」を受給している該当する事業者の皆さまに申請書類を郵送します。

●申請期限 11月30日（月）

●問合先 産業観光課産業振興班 ☎354-5707

新型コロナウイルス感染症対応地方創生臨時交付金事業一覧（国第2次補正分2回目）

本町では、拡充される地方創生臨時交付金を活用し、7、8月号に掲載した事業に加え、次の17事業も実施します。

感染症拡大防止対策等の住民への周知協力依頼事業

事業費：4,200千円

12行政区に対し、感染拡大防止対策に関するチラシやマスクの配布への協力金を交付する。

●担当：総務課総務管理班

感染症予防対策換気型空調設備事業（希望園）

事業費：4,000千円

希望園を利用する方々（障がい児・障がい者等）の感染症予防対策を図るため、空調設備を設置する。

●担当：町民福祉課福祉班

障がい者臨時特別給付金事業

事業費：3,970千円

外出の機会が減少している障がい者の方に対し、社会参加及び地域消費喚起のために給付金を給付する。（障害者医療費助成を受給している方が対象となります。）

○給付金：1万円/人

●担当：町民福祉課福祉班

インフルエンザ予防接種費用助成事業

事業費：7,500千円

季節性インフルエンザと新型コロナウイルス感染症との同時流行を防ぐため、予防接種費用の助成を行う。

※詳しくは次のページで紹介しています。

●担当：健康長寿課健康づくり班

公共的空間安全・安心確保事業（高城町駅前公衆便所建替事業）

事業費：22,166千円

密集回避や衛生環境改善を図るため、JR仙石線高城町駅前の公衆便所の建て替えを行う。

●担当：建設課管理班

校外学習感染対策支援事業

事業費：500千円

町内小・中学校における校外学習時の密集対策としてのバス増車分の借り上げ料に対し、補助金を交付する。

○補助金：50万円（小・中学校）

●担当：教育課学校教育班

保育所絵本整備事業

事業費：800千円

感染症流行下でも働かなければならない保護者等の子育ての一助とするため、町内4保育所へ絵本を整備し保育の場の充実を図る。

●担当：町民福祉課こども支援班

感染症対応資金調達事業者支援事業

事業費：30,300千円

事業継続や雇用維持等のために運転資金を調達した事業者に対して補助金を交付する。

○補助額：5万円～100万円/1事業者

※詳しくは次のページで紹介しています。

●担当：産業観光課産業振興班

新型コロナウイルス感染症対応事業者支援事業

事業費：39,600千円

感染拡大の影響を受けた事業者の事業継続等を支援するため、支援金等の上乗せと拡充を行う。

○補助金：10万円/1事業者

※詳しくは次のページで紹介しています。

●担当：産業観光課産業振興班

観光バス等応援事業

事業費：6,000千円

町内のバス・タクシー事業者の事業を継続させるため、支援を行う。

○支援金：バス事業者：20万円/台  
 タクシー事業者：10万円/台

●担当：産業観光課観光班

町立学校大型提示装置等整備事業

事業費：8,477千円

GIGAスクール構想によるタブレット端末の整備に併せて、町内各校に大型提示装置等を整備する。

○モニター、無線投影装置

●担当：教育課学校教育班

公共施設等の管理維持体制持続化事業

事業費：900千円

公共施設の指定管理者の事業継続を図るための支援を行う。

○上限300,000円/1事業所

●担当：教育課生涯学習班

保育所児童・幼稚園児エクスカージョン事業

事業費：271千円

保育所と幼稚園における町外親子遠足（年長）の代替え事業として、域内観光（瑞巖寺拝観、遊覧船乗船）を実施する。

●担当：町民福祉課こども支援班

教育課学校教育班

教育旅行誘致・受入準備事業

事業費：3,500千円

教育旅行を誘致するため、県外の中学生・高校生を対象とした学習ツール（ワークブック）を作成する。

●担当：産業観光課観光班

観光親善大使プロモーション事業

事業費：10,000千円

松島観光を盛り上げるため、宣伝効果の高い観光親善大使とともに新しい生活様式に沿った観光地の魅力を広く宣伝する。

●担当：産業観光課観光班

「ふるさとの魅力で食卓を応援します」事業（塩釜地区広域行政連絡協議会 連携事業）

事業費：2,500千円

塩竈圏域二市三町における特産品を詰合せ、半額相当で販売する。

●担当：企画調整課

新型コロナウイルス感染症に係る高校生就活対策事業（塩釜地区広域行政連絡協議会 連携事業）

事業費：1,000千円

感染症の影響を受けた高校生の就職活動を支援し、また、地域事業者等の人材確保の推進を図る。

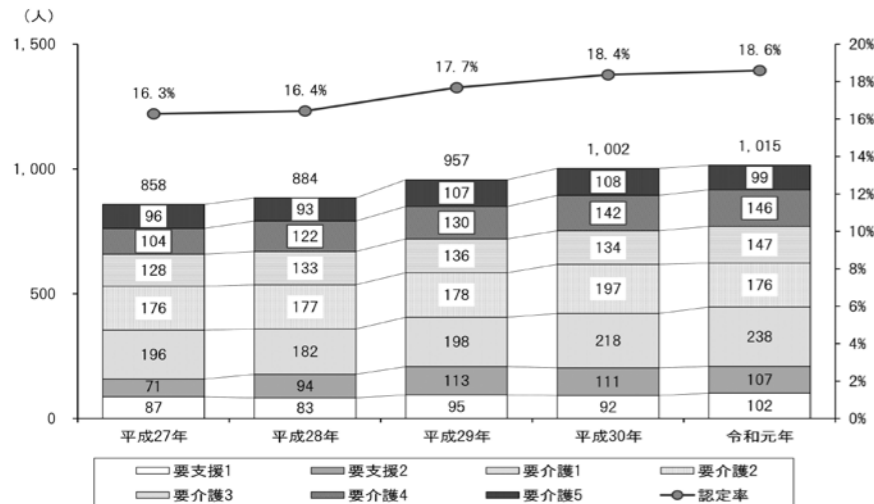
●担当：企画調整課

# 介護保険 重度化防止の取組みをおこないました

町では、介護事業所をご利用の方に対し、町の保健師・栄養士による健康講話を行いました。要介護の原因疾患として、「認知症」「骨折・関節等の疾患」「脳卒中再発」があげられます。一病息災でいきいきとすごすため、介護予防・疾病予防につとめ、重度化を防ぎましょう。

## ■要介護度別認定者および認定率の推移

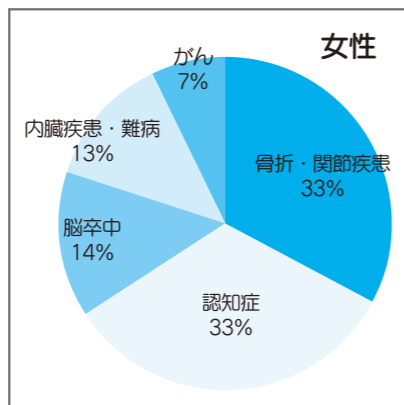
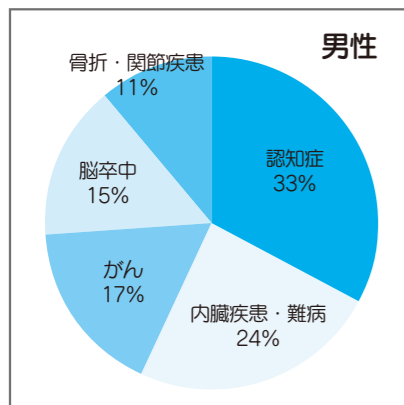
出典：介護保険事業状況報告



年々要介護認定者が増加しており、特に「要介護1」の認定者が増えています。認定区分が軽度なうちから重度化を防ぎましょう。

## ■要介護の原因疾患（申請のきっかけとなった病気）

令和元年度・健康長寿課調べ



**予防のポイント**  
※男性は血圧・血糖値、女性は転倒・骨折に気を付けよう

### 高血圧・糖尿病の悪化を防ごう

- 血圧・血糖値を適正に保とう
- 塩分摂取に気をつけて（1日の目標8～9g）



### 転倒・骨折を防ぐ！

- こまめに体を動かそう（筋肉に適度な刺激を与えよう）
- バランスのよい食事を。特に肉・魚・卵などタンパク質を食べよう



### 感染予防につとめ、社会参加を

- 週1回以上は外出しよう
- 人との交流は孤立を防ぎ、認知症などを防ぎます



◀里山デイサービスひよりの活動の様子

● 問合せ 健康長寿課高齢者支援班  
☎355-0677

## 子宮頸がん検診を受けましょう

一生のうち女性の73人に1人が子宮がんと診断されています。患者は20歳代後半から増えはじめ、40歳代がピーク、その後は横ばいです。早期発見すると生命予後が良いがんです。進行すると治療が難しいため、早期発見・早期治療が極めて重要です。

- 検診期間 10月1日（木）～11月30日（月）
- 実施医療機関 指定産婦人科専門医療機関
- 対象者 20歳以上の女性
- 検診料金 頸がん検診・・・自己負担2,000円  
体がん検診・・・自己負担2,600円  
※体がん検診は医師が必要と判断した方のみ
- 受診方法 町が発行した受診票に必要事項を記入し、指定医療機関の窓口へ提出し受診してください。（検診を申し込んだ方には9月初旬に受診票が郵送されています。申し込みをしなかった方で受診を希望する方は下記までご連絡ください。）
- 問合せ 健康長寿課健康づくり班  
（保健福祉センターどんぐり）☎355-0703

## ■ウイメンズクリニック利用

### 子宮頸がん検診の受付時間が変更となります

- 月・火・金 午前 8時30分～午前 11時30分  
午後 2時30分～午後 5時30分
- 水 午前 8時30分～午前 11時30分
- 土 午前 8時30分～午前 11時

● 問合せ ☎349-0678（利用町沢乙字寺下32-1）

## ロタウイルスワクチンの定期接種も助成対象となります

令和2年10月1日より、ロタウイルスワクチンが定期接種費用助成対象となります。

● 対象者 令和2年8月1日以降に生まれた方

### ロタウイルスワクチンは2種類あります。

- ①ロタリックス（1価）：ヒト由来ロタウイルスを弱毒化したもの。（生後6週から生後24週までに、2回接種。）
- ②ロタテック（5価）：動物由来のウイルスをヒトに感染できるようにした弱毒ウイルス。（生後6週から生後32週までに、3回接種。）

どちらのワクチンでも、予防効果や安全性についての差はありませんが、接種回数異なるので、医師と相談してワクチンを選んでください。どちらも、1回目の接種は生後14週6日までに接種してください。2回目以降も同じワクチンを接種しましょう。

対象者には、予診票と指定医療機関一覧を予防接種手帳と一緒に郵送します。

◆予防接種の接種間隔が変わります。

令和2年10月1日より、**予防接種の接種間隔の制限が撤廃されます。**接種スケジュールについて、医療機関と相談し、受け忘れのないようにしましょう。ワクチンについて、ご不明点や予診票が届かない等がありましたら、下記までご連絡ください。

● 問合せ 健康長寿課健康づくり班  
（保健福祉センターどんぐり）☎355-0703

## ■紙おむつの購入費用の一部を町が助成します！

### 64歳以下の方

#### 松島町紙おむつ購入助成事業

- 要件
  - ・常時紙おむつを使用している方
  - ・松島町に住んでいて、住民基本台帳に登録されている方
  - ・身体障害者手帳又は療育手帳をお持ちの方
  - ※社会福祉施設、医療施設に入所または入院している方や他制度で給付されている方は除きます。
- 助成内容
  - 在宅で生活し、常時紙おむつを使用している障がい者（児）に対し、紙おむつの購入を助成しています。助成を希望される方は申請の前に一度お問い合わせください。
- 備考
  - 申請には民生委員の署名が必要となります。
- 問合せ 町民福祉課福祉班 ☎354-5706



### 65歳以上の方

#### 高齢者紙おむつ購入助成事業

- 要件
  - ・常時紙おむつを使用している方
  - ・松島町に住んでいて、住民基本台帳に登録されている方
  - ※社会福祉施設、医療施設に入所または入院している方は除きます。
- 助成内容
  - 紙おむつ助成券（上半期分1,500円、下半期分、1,500円）を交付
  - ※社会福祉協議会の紙おむつ助成券（上半期分1,500円分、下半期分1,500円）と合わせて交付します。
- 申請期限
  - 下半期：11月13日（金）
  - （受付時間：平日 午前9時～午後5時）
  - ※期限後も随時受け付けますが、交付は次回からとなります。
- 申請場所
  - 健康長寿課高齢者支援班 窓口
  - （保健福祉センターどんぐり内）
  - ※来庁できない場合は郵送でもできますのでご相談ください。
- 申請時の持ち物
  - ①申請書 ②介護保険被保険者証等 ③印鑑
- 交付時期
  - 下半期：12月頃
- 問合せ
  - 健康長寿課高齢者支援班（保健福祉センターどんぐり）☎355-0677

# 認知症を知らう①

## 認知症って？

認知症は、何らかの脳の病気によって起こる症状や状態のことをいいます。いろいろな原因で脳の細胞が死んでしまったり、働きが悪くなったりするためにさまざまな障害が起こり、おおむね6ヶ月以上生活に支障が出ている状態です。

### アルツハイマー型認知症（認知症の中で1番多いタイプです。）

- 初期の代表的な症状は「もの忘れ」です。新しいことを覚えられなくなったり、少し前のことを忘れてしまいます。
- ゆっくりと症状が進行していきます。
- 道に迷ったり、身の回りのことがうまくできなくなったりするなど、日常生活に支障が出てきます。



### レビー小体型認知症

- 初期の頃は、もの忘れはあまり目立ちません。
- 症状が多様で、変動しやすいのが特徴です。
- 実際にはない物が見える“幻視”の症状がみられます。
- 動きが鈍くなる、失神、震え、小刻み歩行、転倒などの症状がみられます。
- 睡眠中に大声を上げたり、手足を動かしたりすることがあります。



### 前頭側頭型認知症

- 脳の前方部の機能が低下するので理性や感情のコントロールが難しくなります。
- 万引きや無銭飲食、交通違反など反社会的な行動をとることがあります。
- 同じ行為を繰り返したり、毎日同じ時間に同じ行動を取る時刻表のような生活を送ったりします。

### 脳血管性認知症

- 脳の傷害された部位により、片側の麻痺や言葉が出づらくなるなど、様々な症状が出ます。
- 感情の起伏が激しくなったり、意欲が低下したりします。



※「松島町認知症ケアパス」1ページ目に掲載

## 認知症は身近な病気です

65歳以上の人のうち 認知症になる人の割合（推定）※1	
2012年	15.0%
2020年	17.2~18.0%
2025年	19.0~20.6%

年齢別に見た 認知症になる人の割合（推定）※2	
75~79歳	10.4%
80~84歳	22.4%
85~89歳	44.3%
90歳以上	64.2%

認知症は、だれにでもなる可能性のある身近な病気です。「自分のこと」として考え、認知症について正しい知識を持ちましょう。

年齢を重ねるほど認知症になる人は増加します。

松島町には認知症の人が  
**900人程度**と推定されます。

※1、2 令和元年6月20日厚生労働省老健局  
「認知症施策の総合的な推進について」参考資料より

## 加齢によるもの忘れと認知症によるもの忘れは違います

### 加齢によるもの忘れ

- 経験したことが部分的に思い出せない
- 何を食べたか思い出せない
- 約束をうっかり忘れてしまった
- 物の置き場所を思い出せないことがある
- 物覚えが悪くなったように感じる
- 曜日や日付を間違えることがある

日常生活に支障はない

### 認知症によるもの忘れ

- 経験したこと全体を忘れていく
- 食べたこと自体を忘れていく
- 約束したこと自体を忘れていく
- 置き忘れ・紛失が頻繁になる
- 数分前の記憶が残らない
- 月や季節を間違えることがある

日常生活に支障が出る



「昨日の夕飯に何を食べたか思い出せない」のですが、これって認知症ですか？

加齢によるもの忘れは、  
一時的に忘れても思い出せる

昨日はハンバーグだよ！



あ！そうだった！  
ハンバーグおいしかったね！



認知症によるもの忘れは、  
食べたこと自体を忘れていく

昨日はハンバーグだよ！

ハンバーグ食べてないよ



※「松島町認知症ケアパス」3ページ目に掲載

## 早めに気づいて対処しましょう

認知症予備群（軽度認知障害）の段階で気づいて予防の取組をすることで、認知症の発症を抑えたり遅らせたりできる可能性があります。また、もし認知症になっても早めに気づいて適切な治療をすることで、進行を遅らせることができる可能性もあります。まずは、早めに気づいて相談することが大切です。

## 「認知症ケアパス」とは？

認知症ケアパスとは、認知症の経過に応じて、いつ、どのような医療や介護サービスなどを利用できるか示したものです。

「松島町認知症ケアパス」には、相談窓口、認知症の症状、経過に合わせた支援、医療機関、予防などが掲載されています。認知症について知りたい方、介護をしている方、認知症を予防したい方など、ぜひご覧ください。

★松島町認知症ケアパスは、町のホームページ (<https://www.town.miyagi-matsushima.lg.jp/index.cfm/6,31316,16,114.html>) に掲載しています。ホームページを見られない方は、下記までお問い合わせください。

● 問合せ先 松島町健康長寿課高齢者支援班 ☎355-0677



【松島町認知症ケアパス  
(2020年8月改訂版)】

# お知らせ

## 11月の祝日の家庭系ごみ収集

11月のごみ収集は、次のとおり実施します。  
**11月3日(火) 祝日 ※文化の日**  
 回収いたしません。  
 ※通常の祝日のため、休みになります。  
**11月23日(月・祝日) ※勤労感謝の日**  
 「可燃ごみ」のみ回収します。  
 ※対象地区(松島区、磯崎区、手樽区)  
**問合せ** 総務課環境防災班  
 ☎354-5780

## 「全国臨時警報システム(アラート)」の「全国一斉情報伝達訓練」を実施します

この放送は、消防庁が地震・津波や武力攻撃などの情報を防災行政無線により確実に国民へ伝達するために実施する試験放送です。  
 ※実災害と間違えないようご注意ください。  
**訓練の概要**  
**日時** 10月7日(水) 午前11時00分頃  
**放送内容** 「これはアラートのテストです」×3回  
 「つぎは、ほんまのまじつにほんまのまじつ」  
 「終りのチャイム」  
 ※なお大規模災害が発生した場合などは、放送を中止する場合があります。

**問合せ** 総務課環境防災班  
 ☎354-5780

## 事業者の令和3年度固定資産税・都市計画税を減免します

新型コロナウイルス感染症の影響で事業収入が減少している中小企業者・小規模事業者に対して固定資産税・都市計画税の減免を行います。

減免対象者となるには、認定経営革新等支援機関等(税理士、会計士、金融機関、商工会など)から確認を受ける必要があります。まずはお近くの税理士等にご相談ください。  
**【軽減対象】**  
 ・事業用家屋及び設備等の償却資産に対する固定資産税  
 ・事業用家屋に対する都市計画税

### 【申請期間】

令和3年1月4日(月)～令和3年2月1日(月)  
 (※期限厳守をお願いします。)

### 申請書提出先

財務課税務班

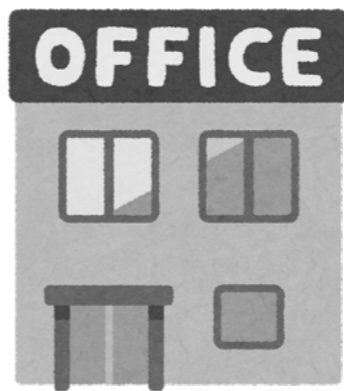
☎354-5703

※新型コロナウイルス感染症予防のため、可能な限り郵送申請にご協力ください。

### 問合せ先

中小企業 固定資産税等の軽減相談窓口  
 ☎570-077322

※受付時間(平日のみ) 午前9時30分～午後5時



## 避難所における新型コロナウイルス感染症対策を実施します

「災害は日ごろからの準備が大切です」

集中豪雨や台風が発生する季節です。あらかじめ、町が配布している浸水ハザードマップや土砂災害ハザードマップでお住まいの地域の危険度を把握しておく等、今からでも出来ることの準備を進めてください。

町では「新型コロナウイルス感染症に対応した避難所開設マニュアル」を作成し、避難所における新型コロナウイルス感染症の感染リスクを減らすため、「3つの密(密閉・密集・密接)」を回避する対策や、マスク等の衛生用品の備蓄を行っています。

### 【避難所の感染対策】

- 換気を行い、密閉空間を作らないように努めます。
- 共用部分等の定期消毒・清掃を行い、衛生環境を整えます。
- 避難者同士の間隔は1～2メートル確保できるようにします。
- 避難者同士のスペースを区切るためのパーティションの他、マスクやアルコール消毒液、非接触型体温計等、必要な衛生用品を備蓄物資として用意します。
- 発熱・咳の症状が出た人には専用スペースを用意し、他の避難者との動線が交わらないように留意します。

### 【避難所に移動する際に持参するものの例】

マスク、アルコール消毒液、タオル、体温計、スリッパ、歯磨きセット、生理用品、モバイルバッテリー、薬等

**問合せ先** 総務課環境防災班  
 ☎354-5780

## 瑞巖寺杉道市を開催します

瑞巖寺杉道市とは、瑞巖寺参道を会場に、政宗公の祥月命日・延命地蔵の縁日である毎月24日の直近の日曜日に開催する手づくり市です。県内の乾物・野菜の生産者や雑貨制作者を中心に10数店舗出店しています。  
 新型コロナウイルス感染症の影響により休止していましたが、感染予防対策を講じながらの月より再開しました。

**日時** 10月25日(日) 午前10時～午後3時  
**場所** 瑞巖寺前道路  
**その他** 詳細は公式Facebookページをご覧ください。  
 URL: <https://www.facebook.com/sandouchi/>



## 開催中止が決定したイベント

次のイベントは、新型コロナウイルス感染症拡大防止の観点から、中止が決定しましたのでお知らせします。

### ● イベント名・問合せ先

- ・2020まつしま産業まつり  
産業観光課産業振興班  
☎354-5707
- ・松島町芸術文化協会発表会  
松島町芸術文化協会 事務局 櫻井 靖  
☎354-3424
- ・松島町文化観光交流まつり  
中央公民館(アトリエハー) (文化観光交流館内)  
☎353-3060
- ・第28回ジョイントコンサート  
まつしま音楽愛好会 熊谷  
☎354-3043

## 補助金の申請はお済みですか？

町外から定住を目的として町内に住宅を取得する場合や震災以前より町内に在住し震災により半壊以上の被害を受けた住宅を再建する場合、または町が指定する地域内で宅地かさ上げなどの防災対策工事を実施した場合、左記補助金を利用することができます。

- ・松島町定住促進事業補助金
- ・松島町津波被災住宅再建支援事業補助金
- ・松島町宅地かさ上げ等事業費補助金

補助対象に該当すると思われる方は、左記までご連絡ください。(※既に補助金を申請している方は対象外です)

**問合せ先** 企画調整課 ☎54-5702  
 ホームページURL  
<https://www.town.miyagi-matsushima.lg.jp/index.cfm/12.0.101.html>



## 空き家・空き地・空き部屋の情報をお待ちしています

町ではホームページにおいて、町内の空き家・空き地・空き部屋の情報を「空き家バンク」として公開しています。  
 町内で空き家・空き地・空き部屋などをお持ちの方で、町ホームページ上で情報提供を希望する方は左記までご連絡ください。

**問合せ先** 企画調整課 ☎54-5702  
 メールアドレス  
[info@town.matsushima.miyagi.jp](mailto:info@town.matsushima.miyagi.jp)

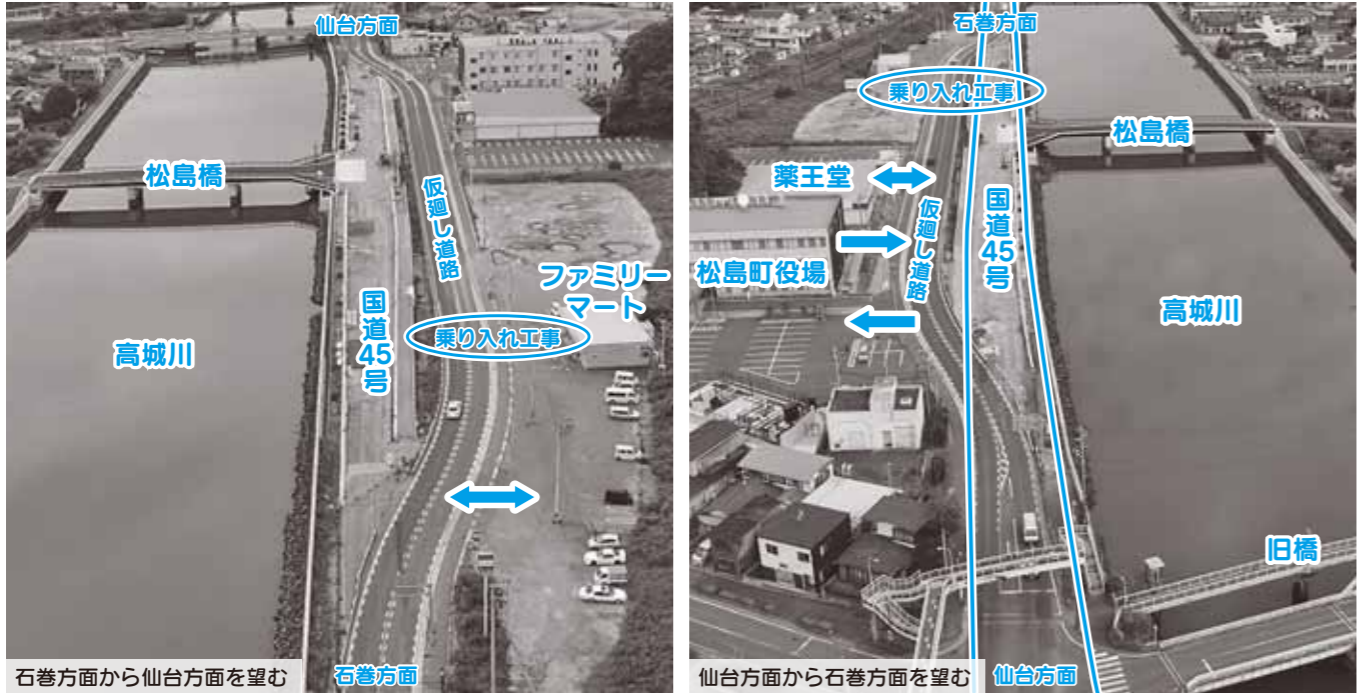


## 松島橋が開通した後に国道45号の工事を行います

10月3日の松島橋開通後は、松島町役場や商業施設への乗り入れ設置工事が始まります。工事中は、国道45号から各施設へ直接乗り入れはできません。そのため、各施設をご利用の場合は、仮廻し道路を利用してくださいになります。

ご迷惑をお掛けしますが、工事へのご協力よろしくお願ひします。

**問合せ先** 宮城県仙台土木事務所 道路建設第一班 ☎297-4125







### 健診結果説明会のお知らせ

健診は受けた後が大切です。健康につながる講話と健診結果の個別相談を実施します。ぜひご参加ください。

#### ●開催概要

- ①・10月15日(木)の部
- 時間 午後1時30分～午後3時
- 場所 アトし・るハー(文化観光交流館)
- 内容
  - ・講話「2日からはじめよう血糖値対策」(\*60分予定)
  - 講師：宮城県成人病予防協会 管理栄養士 株式会社明治 管理栄養士

- ・個別相談(希望者)
- ②・10月29日(木)の部
- 時間 午前10時～午前11時30分
- 場所 J.A.高城避難所

※J.A.高城避難所に車でお越しの方は、道路向かい側の公用車駐車場に駐車してください。

#### ○内容

- ・講話「塩工場で血圧対策」(\*60分予定)
- 講師：宮城県成人病予防協会 管理栄養士 株式会社明治 管理栄養士

#### ●個別相談(希望者)

#### ●持ち物 健診結果通知

#### ●申込開始日 10月8日(木) 午前9時～

### ～身体からのSOSを見逃さない～

健診結果の中に、病院でさらに詳しい検査が必要な項目がある方は早めにご受診してください。自覚症状がないうちに進行するが生活習慣病の怖さです。かかりつけ医がいる方は、主治医にご相談ください。

#### ●申込・問合先

健康長寿課健康へり班(保健福祉センター2Fへり班) 0554-5782



### 第72回松島町成人式

第72回松島町成人式の開催にあたり、令和2年7月1日現在で松島町に住居登録をしている新成人の皆さんに12月上旬に案内状をお送りします。

現在、町外に住居登録をしている方、今後転出を予定している方で松島町の成人式出席を希望する新成人の方は、案内状を送付しますのでご連絡ください。

#### ●開催日 令和3年1月10日(日)

#### ●対象 平成12年4月2日～

#### ●その他 平成13年4月1日生まれの方

止の観点から、内容や規模を縮小して開催する場合がありますので、ご了承ください。

#### ●問合先 中央公民館

アトし・るハー(文化観光交流館) 0553-3030



### 町内の 空気中放射線量測定結果

#### ■松島町役場 9月15日(火)測定

・0.5B:0.044μSv  
・1.0B:0.041μSv  
※単位(μSv):放射線が人体に与える影響を表す単位

※基準値:0.20μSv ※環境省基準

※測定機器:簡易型放射線測定器 PA-1000

●問合先 総務課環境防災班 0554-5782



### 児童手当を支給します

6月～9月までの児童手当は10月9日(金)に受給者の口座に振り込みます。なお、現況届の手続きがお済みではない方はご提出ください。

#### ●提出先 町民福祉課福祉班

0554-5706



### 募 保育士 (松島町会計年度任用職員) 募集

- 職種 保育士
- 募集人数 2名
- 時給 1,104円
- 任用期間 任用開始日(令和3年3月31日)まで
- 勤務場所 町内保育所
- 勤務時間 月曜日から土曜日までの週5日 午前7時～午後7時までの1日7時間30分
- 休日 日・祝日・年末年始・指示された日
- 加入保険 健康保険・厚生年金・雇用保険・労災保険
- 申込方法 履歴書及び保育士証(5)を総務課総務管理班へ提出してください。その後、面接を実施します。

●問合先 総務課総務管理班 0554-5701

※広報紙が配布された時点で募集が終了している場合がありますので、応募の前に一度お問い合わせください。



### 令和2年度松島町子育て世帯への臨時特別給付金申請はお済みですか?

公務員の方の申請期限は、10月31日までとなりますので、申請がお済みでない方はご確認ください。



### 募 しめ縄ワークショップ参加者募集

インテリアにもなる華やかな「しめ縄」。色・形が違う植物をあしらったオリジナルのおしゃれなしめ縄や、しめ縄リースを作ってみませんか?

#### ●日時 11月15日(日) 二部制(作業時間1時間程度)

一部 午前10時～ 一部 午前11時30分～

#### ●場所 アトし・るハー(文化観光交流館) 会議室1、2

#### ●定員 一部あたり10人

#### ●材料費 1人2,000円

#### ●準備物 ニッパー、(あれば)花用はさみ、手拭きタオル

#### ●当日は汚れてもいい服装でお越しください

#### ●申込開始 10月1日(木) 午前9時～

#### ●定員になり次第締め切ります。

#### ●問合先 アトし・るハー(文化観光交流館) 指定管理者(株)BBT 055-0155

#### ※原則、月曜日は休館日です。

#### ※新型コロナウイルスの感染拡大状況によつては、急遽中止になる場合があります。予めご了承ください。



### 宮城県最低賃金が改正されます

宮城県内の事業場で働くすべての労働者(臨時・パート、アルバイト等を含む)に適用される宮城県最低賃金は、下記のとおり改正されます。

#### ●時間額 825円

#### ●効力発生日 令和2年10月1日

次に掲げる賃金は、最低賃金の計算に含まれません。

#### ○精進手当

#### ○通勤手当

#### ○家族手当

#### ○賞与等

#### ○時間外・休日・深夜手当

#### ○問合先 宮城労働局賃金室 0209-8841



### 危険物取扱者試験準備講習会を開催します

令和2年度第2回の危険物取扱者試験が実施されることに伴い、講習会を開催します。

#### ●日時 10月28日(水) 午前9時～午後4時30分

#### ●場所 マリナーコート 3階 マリナーホール (塩釜市港町二丁目4-1)

#### ●申込期間 10月7日(水)～21日(水)

#### ●受講定員 50名(定員になり次第締め切ります)

#### ●申込場所 塩釜地区消防事務組合消防本部予防課

#### ●テキスト代 2,300円(申込時にお払いください)

#### ●問合先 塩釜地区防災安全協会

(塩釜地区消防事務組合予防課内) 0561-1619

※会場には有料駐車場があります。

※新型コロナウイルス感染症拡大防止のため、中止になる場合がありますが、テキスト代

の返金はできませんので、ご了承ください。



### 募 自衛官募集

#### 自衛官候補生

#### ●応募資格 18歳以上33歳未満

#### ●受付期間 年間を通じて行っております。

#### 防衛医科大学校学生(一般)

#### ●応募資格 18歳以上21歳未満、高卒(見込)

#### ●受付期間 10月22日(木)まで

#### ●試験日 一次試験:11月7日(土)・8日(日)

#### 防衛医科大学校学生(医学科)

#### ●応募資格 18歳以上21歳未満で、高卒(見込)

#### ●受付期間 10月1日(木)～

#### ●試験日 令和3年1月15日(金)

#### ●問合先 自衛隊宮城地方協力本部 石巻地域事務所

(FAX) 0225-899-6789

#### ●応募資格 大学の理学科、工学部等の3・4年次等

#### ●細部は石巻地域事務所にお問い合わせください。

#### ●受付期間 10月1日(木)～

#### ●試験日 令和3年1月30日(土)

#### ●問合先

自衛隊宮城地方協力本部 石巻地域事務所

(FAX) 0225-899-6789



### 募 御詠歌会員募集!

ご供養のため、仏教を知るため、健康のため…。仲間たちと一緒に続けられる楽しい御詠歌を始めませんか?基礎から丁寧に指導いたします。菩提寺・宗派不問。見学歓迎。

#### ●日時 第1・3水曜日 午後1時～午後3時

#### ●場所 龍澤寺(居網)

#### ●料金 1回500円

#### ●問合先 龍澤寺 0554-5551

### ■集合注射日程

実施日	時間	会場
10月7日(水)	午前9時30分～午前10時	手樽地域交流センター 駐車場
	午前10時20分～午前10時50分	北小泉・下竹谷 コミュニティーセンター前
	午前11時10分～午前11時40分	上竹谷生活センター前
	午後1時30分～午後2時	農村婦人の家前
10月8日(木)	午前9時30分～午前10時	初原 コミュニティーセンター前
	午前10時15分～午前10時45分	本郷ふれあいセンター前
	午前11時00分～午前11時30分	根廻分館前
	午後1時20分～午後2時	華園集会場前
10月9日(金)	午前9時30分～午前10時	垣の内集会場前
	午前10時20分～午前10時50分	桜渡戸分館前
	午前11時10分～正午	文化観光交流館 西側駐車場
10月11日(日)	午前9時30分～午前10時30分	松島町役場駐車場

#### ●問合先 総務課環境防災班 0554-5782

#### ●料金

・注射料金 1頭あたり3,150円

・新規登録(未登録の場合)、1頭あたり別途3,000円の登録料が必要です。

※つり銭のないようお願いします。

※なお、動物病院で予防注射を受ける場合は、別途に診察料等が必要になります。

#### ●注意事項

※動物病院で予防注射を受けた場合は役場窓口にて「狂犬病予防注射済証」を持参し手続きを行ってください。また、病気の理由により注射が受けられない場合は「狂犬病予防注射猶予証明書」の発行を受け役場窓口へ持参してください。

※来場の際は、事故防止の為、首輪・リードはしっかりと締め、飼い犬を制御できる方が対応してください。

※飼い犬が死亡した場合は役場窓口で「死亡届」の提出をお願いします。手続きの際は印鑑と鑑札をご持参ください。

☆新型コロナウイルス感染症予防対策のため次の内容をお守りください。

※来場の際は、必ずマスク着用をしてお越しください。

※受付の順番待ちの際には、最低2m以上は間隔を開けてください。

16 広報まつしま

**i** 10月19日(月)～25日(日)は「行政相談週間」として、行政に関する困りごとがあればお気軽にご相談ください。

行政相談は、国の仕事やサービス、各種制度の手続などに関し、困っていること、要望したいことについて、住民の皆さんのご相談に応じ、その解決の促進を図るものです。相談は無料で、秘密は厳守します。お気軽にご相談ください。

●日 程 毎月第一火曜日  
●会 場 午前10時～午後3時  
●問合せ 企画調整課  
☎054-57002

**i** 医療費助成を受けられずの方へ  
変更がある場合は手続きをお早め！

「子ども医療費」「母子父子家庭医療費」「障害者医療費」の更新申請書を8月下旬に送付しているのをご提出をお願いします。提出された方には助成受給者証を9月下旬に送付しています。加入保険や口座の変更などがある場合は町民福祉課窓口へ届け出てください。  
なお、令和2年1月1日現在で他市町村に住所を有していた方は、令和2年度の所得証明書が必要となります。また、「母子父子家庭医療費」と「障害者医療費」の助成制度については、所得制限により助成が受けられない場合があります。

●【子ども医療費助成制度】  
通院・入院：18歳到達の年度末まで  
●【母子父子家庭医療費助成制度】  
児童が18歳到達の年度末を迎えるまでの母子・父子家庭  
●【障害者医療費助成制度】  
身体障害者手帳1、2級および内部障害(心臓・肝臓など)の3級所持者、療育手帳A所持者、精神保健福祉手帳1級  
●問合せ 町民福祉課福祉班 ☎054-57006

**i** 身近な相談役である  
民生委員児童委員の  
皆さんをご紹介します

民生委員児童委員は、地域を見守り、住民の身近な相談相手、専門機関へのつなぎ役です。  
相談を受ける際には相談者の人権を尊重し、内容や個人の秘密は守られますので、安心してご相談ください。  
10月号では上竹谷区、下竹谷区、幡谷区の委員の皆さんをご紹介します。

●蒲・大日向・中才 石森 好子さん  
●上竹谷全域 高橋 牧子さん  
●小ヶ谷・新田、くぬぎ台 大友 とみ子さん  
●貝殻塚1・2・藤ノ巻 安住 栄子さん  
●品井沼1・2 千葉 修さん  
●中通・上幡谷・明神崎 赤間 はつ子さん  
●問合せ 町民福祉課福祉班 ☎054-57006

**i** くらしのなんでも相談会

●日 時 10月17日(土) 午前10時～午後4時  
●会 場 イオンモール利府 2階 未来屋書店前  
●費用 無料  
●概要 土業専門家が連携し、生活に関する悩みを解決するためのワンストップの相談会を開催します。  
(参加予定専門家：弁護士、税理士、行政書士、土地家屋調査士、解体工事業者、社会保険労務士、公証人、宅地建物取引士、社会福祉士)  
●その他 原則として予約制とします。(予約優先)  
●問合せ 宮城県行政書士会 ☎2061-67608

**i** 戦没者等の  
遺族に対する特別弔慰金

●支給対象者  
令和2年4月1日(基準日)時点まで、「恩給法による公務扶助料」や「戦傷病者戦没者遺族等援護法による遺族年金」等を受けられる方(戦没者の妻や父母)がいない場合にご遺族お一人に支給されます。  
●支給内容 額面25万円、5年償還の記名国債  
●請求期間 令和5年3月31日まで  
●請求窓口 松島町役場町民福祉課福祉班  
●留意事項 特別弔慰金は、ご遺族を代表するお一人が受け取るものです。ご遺族間の調整は、記入国債を受け取った方が責任を持って行うこととなります。  
●問合せ 町民福祉課福祉班 ☎054-57006

**i** 国民健康保険被保険者証兼  
高齢受給者証の交付について

国民健康保険加入者が今月70歳になる方(昭和25年10月2日～昭和25年11月1日生まれ)へ、高齢受給者証の交付が記載された国民健康保険証を郵送します。  
なお、現在お持ちの被保険者証については有効期限が過ぎましたら各自破棄していただきますようお願いいたします。

●発送日 10月15日(木)  
●問合せ 町民福祉課町民サービス班 ☎054-57005

**i** 長寿・健康増進事業  
参加者募集

①健康体操教室  
●期間 毎週月曜日 午前中  
●場所 保健福祉センターとんぼり  
②健康水中運動教室  
●期間 毎週木曜日 午前中  
●場所 温水プール美遊  
●対象 介護保険サービスを利用していない75歳以上の方  
●参加費 ※必要方には送迎を行います。送迎なしの場合は1回3000円 送迎ありの場合は1回4000円  
●申込 10月9日(金)まで  
●問合せ 健康長寿課健康づくり班 (保健福祉センターとんぼり) ☎055-07003

**i** 歯周病検診を受けましょう！

歯周病は、歯を支えている組織が破壊されてしまう病気です。また歯周病菌が血管内に入り、心臓や脳など様々な病気の原因になっていることが分かっています。検診を受け、自身の口の状態を知り、歯周病を予防しましょう。

●対象 今年度40・50・60・70歳を迎える方  
●期間 9月1日～11月30日  
●受付方法  
①下記まで申し込みください  
②申込者には受診券を送付します  
③指定医療機関で予約をして受診します  
●自己負担金 1,000円  
●内容 歯の状況検査、歯周組織検査など  
\*この検診には治療行為は含まれません  
●申込・問合せ 健康長寿課健康づくり班 (保健福祉センターとんぼり) ☎055-07003

**募** グラウンド・ゴルフ会員募集

毎週2回、健康促進も兼ねてグラウンド・ゴルフをしてみませんか？随時会員を募集していますので、興味を持たれた方は練習日に会場までお越しいただき、問合せまでご連絡ください。  
●日 時 毎週2回(水・金曜日)  
●場 所 午前8時30分～午前10時30分 運動公園または中央グラウンド  
●会 費 月額500円  
●問合せ 松島町グラウンド・ゴルフ協会 川邊(カノヘ) ☎0800-5497-0800

**i** セルフメディケーションを  
活用しましょう！

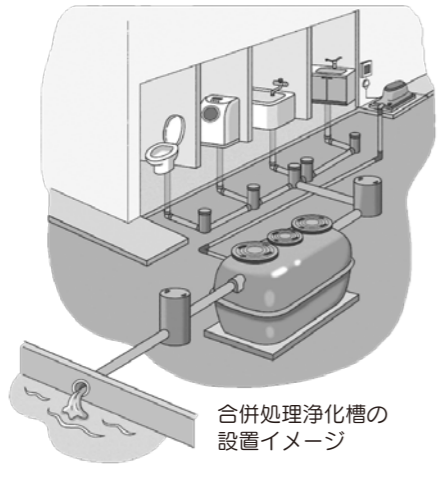
「セルフメディケーション」とは、世界保健機関(WHO)では、セルフメディケーションを「自分自身の健康に責任を持ち、軽度な身体の不調は自分で手当てすること」と定義しています。  
セルフメディケーションを行うことは健康管理の習慣が身につくとき、また、医療費の削減効果が見込まれます。

●具体的な取組方法  
セルフメディケーションの基本として、自分の健康状態を知っておくことが重要です。人間ドックや健康診断を活用し、自身の健康状態を把握し、普段から適度な運動、栄養バランスのとれた食事、十分な睡眠時間の確保等を実践し、健康管理の意識を高めます。  
また、軽い怪我や疲労等による体調不良の場合は、OTC医薬品(市販薬)を上手に利用することが大切です。使用の際は、必ず説明書を読み、正しい用法、用量を守りましょう。また、わからないことは自己判断せず、薬剤師など専門家の指導を受けながら利用しましょう。

●問合せ 健康長寿課健康づくり班 (保健福祉センターとんぼり) ☎055-07003

**i** 「単独処理浄化槽」は  
「合併処理浄化槽」への転換を  
お願いします

浄化槽には、し尿だけを処理する「単独処理浄化槽」と、し尿と生活排水(台所や風呂、洗濯など)を処理する「合併処理浄化槽」があります。  
「単独処理浄化槽」は、し尿以外の生活排水は処理されずそのまま排出され、周辺的生活環境に悪影響を与えています。  
平成12年の浄化槽法改正により、「単独処理浄化槽」の新設は禁止され、すでに設置されている「単独処理浄化槽」は「合併処理浄化槽」への転換に努めることとなりました。  
身近な生活環境を悪臭、害虫の発生から守るため、合併処理浄化槽への転換をお願いします。  
町では、生活環境の保全および公衆衛生の向上を目的として、合併処理浄化槽の設置に対して補助金を交付しています。対象区域や規模、目的などの条件がありますので、詳しくはお問い合わせください。



●問合せ 水道事業所施設班 ☎054-5710

**i** 自転車安全利用条例が  
施行されます

宮城県では自転車の安全利用を促して事故を防ぎ、県民が安心して暮らすことができる地域・社会の実現を図ることを目的に条例を制定しました。

【条例の主な内容】

- ①県や自転車利用者等の責務(抜粋)
- ②自転車損害賠償保険等への加入義務(抜粋)

対象者	内 容
自転車利用者(第6条)	<ul style="list-style-type: none"> <li>・道路交通法その他関係法令の遵守</li> <li>・車両運転者としての責任の自覚、他人に迷惑を及ぼさない運転</li> <li>・歩行者の安全に配慮</li> <li>・ヘルメットの着用、自転車の定期的点検と必要な整備</li> </ul>
損害賠償保険への加入(第14条)	<ul style="list-style-type: none"> <li>・自転車利用者(未成年者の場合は保護者)に保険加入の義務</li> <li>・事業者、自転車貸出業者に保険加入の努力義務</li> <li>・県は保険加入促進のための情報提供、啓発等を実施</li> <li>・学校の長に保険情報提供の努力義務</li> </ul>

●施行日 令和3年4月1日  
●問合せ 宮城県総合交通対策課交通安全班 ☎211-2438





### 自立支援医療費(精神通院)・ 精神保健福祉手帳の申請について

自立支援医療費(精神通院)・精神保健福祉手帳の申請手続き(新規・更新)に求められる方は、事前にご連絡ください。

※マイナンバーが確認できる書類と、運転免許証などの身元確認書類をご持参ください。

●問合先 健康長寿課健康づくり班

(保健福祉センター226号)

☎0355-07003



### 松島ウォーキング会からの お知らせ！

① 10月12日(月) 午前10時～午後3時

集合場所：品井沼駅(愛宕駅まで歩きまわすのり、電車で越えください)

② 10月19日(月) 午前10時～正午

集合場所：手樽地域交流センター(旧松島第三小学校)

行き先：富山観音堂  
(フルディックウォーキングと一緒に実施します。)

③ 10月29日(木) 午前10時～正午

集合場所：石田沢防災センター  
行き先：葉山神社・奥の院

●参加費 なし

●持ち物 飲み物など(①は食食持参)

●その他 雨天時は中止です。

●連絡先 土井 ☎03553-22117

※初めて参加される方は、事前にお問い合わせください。



### お薬手帳と ポリファーマシーについて

●「ポリファーマシー」とは？

必要以上のお薬が処方されている、あるいは不必要なお薬が処方されている状態です。診療科が異なる場合等に複数の処方が行われ、多剤併用により副作用を引き起こす可能性が高くなります。また、服用できずお薬が残ってしまい、医療費が高騰するという問題も起こります。

●ポリファーマシーと残薬に対する対策

自分が使っている薬の記録をつけておくための「お薬手帳」を活用することで効果があります。手帳には、手帳の所有者の基本情報、アレルギー・副作用歴の有無、過去の病歴、かかりつけ医・薬局、服用薬に関する情報、処方された薬の名前、使用量、服用回数などを記載します。医療機関を受診する際や薬局に行く際は、お薬手帳を持参しましょう。薬によるアレルギー経験等も医師や薬剤師へ正確に伝えることができ、また災害などの緊急時の備えにも有効です。病院や薬局ごとにお薬手帳を分けずに1冊にまとめることをおすすめします。

●問合先 健康長寿課健康づくり班

(保健福祉センター226号)

☎0355-07003



### どんぐりバランス体操 DVDを配布します！

町の運動サポーターのみなさんと作った「どんぐりバランス体操」のDVDが完成し、保健福祉センターどんぐりで配布しています。DVDには、体操のポイントの解説も付いています。ご自身の健康増進や地域サロン等で活用するなど、健康な体づくりにぜひお役立てください。

●配布場所 保健福祉センターどんぐり

●問合先 健康長寿課健康づくり班

☎0355-07003



▲どんぐりバランス体操DVDができました！

※動画投稿サイトYouTubeでも公開中です！



### ノルディックウォーキング教室

ノルディックウォーキングは、2本のポールを使いながら行うウォーキングで、全身の筋力強化、首や肩の動きと血行を良くします。今回は、富山観音堂を目指します。ウォーキングを通して、松島の風光明媚な景色を楽しみましょう。

●日時 10月19日(月) 午前10時～正午

●集合場所 手樽地域交流センター(旧松島第三小学校)

●行き先 富山観音堂

●内容 ストレッチ、歩き方の基本、ノルディックウォーキング

●ポールの出賃可(3300円)

※雨天時は屋内で実施。

●講師 NPO法人日本ノルディック

フィットネス協会(JNF A)

インストラクター

●持ち物 水分補給の飲み物(水かお茶)

動きやすい服装

●その他 概ね3km以上自分で歩ける方が対象です。腰痛や心臓病等で

治療の方は主治医と相談の上ご参加ください。

●申込期間 10月12日(月)

●問合先 健康長寿課健康づくり班

(保健福祉センター226号)

☎0355-07003



▲ノルディックウォーキング教室の様子



### 募 地域で、企業で、家庭で、生涯現役！ シルバー人材センター会員募集

シルバー人材センターでは、まだまだ現役で働きたい60歳以上の方々に、本人の能力や希望に応じた臨時的・短期的な就業を提供しております。

就業をすることで、健康維持や新しい仲間との出会いに繋がります。更には就業で得た収入で生活をエンジョイ！

あなたもシルバー人材センターに入会して充実したシルバーライフを過ごしませんか。

●主な仕事

除草作業(手取り除草・機械除草)、植木剪定作業、農作業、土木作業、屋外清掃作業、屋外軽作業、屋内清掃作業、屋内軽作業、その他

※あなたのライフスタイルに応じて就業ができ、就業に伴う報酬が得られます。

(就業は強制されません)

※危険・有害な就業はありません。

※原則として、午前9時から午後4時までの就業、土・日・祝祭日は休みです。

※入会説明会を随時行っております。お気軽にご連絡ください。

公益社団法人  
松島町シルバー人材センター  
〒981-0215 松島町高城字浜1番地の3  
☎353-4505・FAX 353-4506  
E-mail:matsushima@sjc.ne.jp  
URL: http://www.sjc.ne.jp/matsushima/  
HP用 QRコード  
メール用 QRコード  
愛称 生き活きセンター  
チエブクロー



### 松島病院 放射線科 乳がん検診

当院の乳がん検診はコロナ禍のもと、本年度は7月より始まっております。そして今回より一次検診の視触診はなくなりマンモグラフィのみとなっております。乳がんは他のがんと同様に早期発見であれば、生存率は上昇する傾向にあります。

医師会で実施している乳がん検診の受診率は、女性の住民数20%前後になっております。40歳以上の女性の方はご自身の体のためにも乳がん検診の受診をお勧めします。

松島町で乳がん検診を受診される方は受診券をお持ちください。

●検査日 月曜日から土曜日

(水曜日は午後、土曜日は午前のみ)

●検査時間 午前9時～正午

午後1時30分～午後4時30分

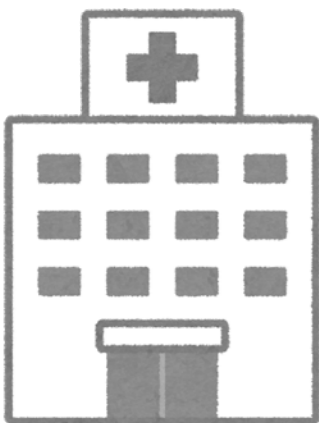
※検査時間に間に合っていない当院へ受付していただく。

当月であれば日時、時間の変更は可能ですので気軽にお問い合わせください。それ以外は宮城県医師会へお願ひします。

●問合先 松島病院

宮城県医師会 ☎0354-15811

☎0364-33001



### 松島地区災害防止協議会による ボランティア活動紹介

松島地区災害防止協議会の皆さんには毎年ボランティア活動を行っていただいております。今年9月10日に町道三浦線及び富山線の路肩清掃、樹木剪定をしていただきました。



●問合先 建設課管理班 ☎0354-5715



### 募 空手会員募集！

武道とスポーツの両面を備えオリピック種目にもなっています。コロナ対策・熱中症対策をしっかりして活動しています。

●対象 小学1・2年男女

●日時 火・木曜日 午後7時～午後8時50分

土曜日 午後3時～午後4時50分

●場所 華園集合場

●会費 2,000円/月

●問合先 空手スポーツ少年団利府誠道塾 三浦

☎090-90033-20005



### 松島交番からのお知らせ

○ニセ警察官に注意！

今までの特殊詐欺は、予兆電話の後に警察官などを名乗る者が自宅を訪問してくる事例が多くありました。

最近では突然、警察官を名乗る者が自宅を訪問し、キャッシュカードと暗証番号の提出を求められる事例が発生しています。

こうした特殊詐欺被害に遭わないために、も次のことに気をつけましょう。

【被害に遭わないために】

①警察官がキャッシュカードを預かることはありません。

②見知らぬ来訪者にはインターフォン等で対応しましょう。

③「キャッシュカード」「暗証番号」の話がでたら、110番通報しましょう。

○交通安全防止のために

車を運転する際には、車の速度を控え、緊張感をもって運転しましょう。

また、疲労を感じたら無理することなく休憩をとり、事故防止に努めましょう。

【交通ルール 守るあなたが 守られる】

「お試しのつもりが定期購入？支払い？  
解約、確認済みなのに!!」

動画サイトで「健康サプリお試し無料」の広告を見て注文してみた。商品が届いて“定期購入”になっていることが分かった。販売業者に確認すると「商品購入を3回購入した後解約できる」と言われ3回分購入し解約した。

ところが、数ヶ月経ったときに請求書（1回購入分）が届いた。不審に思い販売業者に連絡をしたところ「支払い済みであることを確認したのでお手持ちの領収書は破棄してください」と言われ安心して処分したが、後日、弁護士事務所から「受任通知兼請求書」が届いた。請求金額を払わないと法的措置を執ると言う。

一言メモ

- 既に支払いも終わり、解約もしていたのに数ヶ月後に販売業者から1回分の請求書が届く。
- その後弁護士事務所から「受任通知兼請求書」が届く。振り込み口座が記され振込期限が迫っている。
- 弁護士事務所連絡してもつながらない。
- これは、不安にさせて振り込ませる手口です。
- 無視をして絶対に連絡しないようにしましょう。

★困ったときは1人で悩まず、相談員にご相談ください★

● 松島町消費生活相談窓口

相談日時 毎週火曜日・金曜日午前9時～午後4時30分  
相談窓口 産業観光課産業振興班 消費生活相談窓口  
専用電話 ☎354-5707

● 宮城県消費生活センター

相談日時 平日 午前9時～午後5時  
土日 午前9時～午後4時  
専用電話 ☎261-5161

● 消費者ホットライン ☎188（「いやや」と覚えてください）

● 法テラス ☎0570-078-374

● 警察相談専用電話 ☎「#9110」



本の宝箱

勤労青少年ホーム（図書室）  
☎354-4036

《今月のおすすめ本》



《話題の本》

「きたきた捕物帖」  
宮部 みゆき 著

舞台は江戸深川。主人公・北一は岡っ引きの見習いである。まだ年若い北一は、亡くなった千吉親分の本業だった文庫売りで生計を立てていた。

やがて北一は相棒の喜多次と出逢い、また周りの人たちの協力を得て、難事件を次々に謎解いていき、やがて成長し自力していく。

著者が「ずっと書きたかった」「永く書き続けたい」と語る時代小説最新シリーズ。

《一般書の新着本》

- 「結婚させる家」 桂 望実 著
- 「我は景祐」 熊谷 達也 著
- 「看守の流儀」 城山 真一 著
- 「神様の暇つぶし」 千早 茜 著
- 「12か月の楽しい折り紙」 木村 良寿 著
- 「還暦からの底力」 出口 治明 著

《児童書の新着本》

- 「さらにざんねんないきもの事典」 今泉 忠明 監修
  - 「ヤービの深い秋」 梨木 香歩 著
- ※ここで紹介している本は、新しく受け入れたものの一部です。

《図書室からのお知らせ》

■ 開館情報

- 秋のブックラリー 10月24日（土）～11月29日（日）
- 特別休館 10月12日（月）～19日（月）<予定>  
蔵書点検によりこの期間を特別休館とさせていただきます。
- 開館時間 平日 午前10時～午後5時  
土・日・祝日 午前10時～午後4時
- 今月の休館日 5日・12日～19日・26日

納期限にご注意

11月2日(月)が納期限のものは次のとおりです。

- 町県民税 3期
- 国民健康保険税 7期
- 介護保険料 4期
- 後期高齢者医療保険料 4期

町税などは便利で納め忘れのない口座振替を推奨しております。

また、納付が困難な場合はお早めにご相談ください。

● 問合せ先

- 町税について  
財務課税務班 ☎354-5703
- 介護保険料について  
健康長寿課高齢者支援班 ☎355-0677
- 後期高齢者医療保険料について  
町民福祉課町民サービス班 ☎354-5705

歯科休日診療

10月 4日（日）	汐見台歯科医院	七ヶ浜町菖蒲田浜字林合55-1	☎357-5603
10月11日（日）	松島医療生協松島海岸診療所(歯科)	松島町松島字普賢堂2-11	☎353-2717
10月18日（日）	鈴木歯科医院	利府町加瀬字十三塚107-1	☎356-5420
10月25日（日）	大平デンタルクリニック	塩釜市宮町3-19	☎366-7425
11月 1日（日）	浮島歯科クリニック	多賀城市浮島1-12-10	☎368-2201
11月 3日（火・祝日）	刀根歯科医院	利府町青葉台3-185	☎356-7555

休日・急患診療（内科・小児科）のご案内

診療場所	診療日	受付時間	診療科目
松島病院	日曜・休日(国民の祝日)	昼夜間	内科
塩釜地区 休日急患 診療センター	日曜・休日(国民の祝日)	午前8時45分～午前11時30分 午後1時～午後4時30分	内科・小児科
	土曜日(休日に当たる日を除く)	午後6時30分～午後9時30分	小児科 (15歳まで)

- 問合せ先 松島病院 松島町高城字浜1-26 ☎354-5811
- 塩釜地区休日急患診療センター 塩釜市錦町7-10 ☎366-0630

新型コロナウイルス感染症関連の相談窓口

窓口名	問合せ先	受付時間	備考
宮城県相談窓口 (コールセンター)	☎211-3883 ☎211-2882	24時間 (土日・祝日も実施)	聴覚に障害のある方をはじめ、電話での相談が難しい方はメールかFAXをご利用ください。 メール：sodan-corona@pref.miyagi.lg.jp FAX：211-3192
みやぎ外国人相談センター	☎275-9990	午前9時～午後5時 (月～金曜日)	
厚生労働省相談窓口	☎0120-565653	午前9時～午後9時 (土日・祝日も実施)	聴覚に障害のある方をはじめ、電話での相談が難しい方はFAXをご利用ください。 FAX：03-3595-2756

無料相談

※新型コロナウイルス感染拡大防止のため、内容が変更になる場合があります。詳しくはお問い合わせください。

相談事業	日時	場所・主催	問合せ先
法律相談(予約制)	10月9日(金)、11月13日(金) 午前10時～午後5時	役場会議室	企画調整課 ☎354-5702
3相談合同開催 (人権なんでも相談、 行政相談、消費生活相談)	10月6日(火)、11月10日(火) 午前10時～午後3時	役場会議室	町民福祉課福祉班(人権相談) ☎354-5706
			企画調整課(行政相談) ☎354-5702
			産業観光課産業振興班(消費生活相談) ☎354-5707
生活保護相談 (予約制)	10月1日(木)、15日(木) 午前10時～午後4時	町民福祉課福祉班	☎354-5706
不登校電話相談	平日 午前9時～午後4時	宮城県総合教育センター	宮城県総合教育センター 不登校相談ダイヤル ☎784-3567
	平日 午前9時～正午 (学校休業日を除く)	もみの木教室 (まつしま心のケアハウス・ 手樽地域交流センター内)	もみの木教室 教育委員会学校教育班 ☎354-2041 ☎354-5713
就学指導相談		役場2階	教育委員会学校教育班 ☎354-5713
健康電話相談	平日 午前8時30分～午後5時	保健福祉センターどんぐり	健康長寿課健康づくり班(保健福祉センターどんぐり) 保健師・栄養士 ☎355-0703
高齢者に関する電話相談			地域包括支援センター ☎354-6525
育児電話相談	平日 午前9時～午後5時	児童館 役場1階	児童館 ☎354-6888 町民福祉課子ども支援班 ☎354-5798
障害者(児)一般相談 (委託事業)	平日 午前9時～午後5時	松島町社会福祉協議会	松島町社会福祉協議会 相談支援事業所 ☎090-1497-0552
こころの相談 (予約制)	10月1日(木) 午後1時30分～午後5時	塩釜保健所	塩釜保健所母子・障害第二班 ☎365-3153
	10月15日(木) 午後1時30分～午後5時	利府町保健福祉センター	
ひきこもり・思春期 こころの相談(予約制)	10月13日(火) 午後1時30分～午後4時30分	塩釜保健所	塩釜保健所疾病対策班 ☎363-5504
	10月14日(水) 午後1時～午後4時		
アルコール・薬物相談 (予約制)	10月20日(火) 午後1時30分～午後4時30分	多賀城市役所	
HIV・クラミジア抗体検査、 肝炎検査、梅毒抗体検査、 骨髄バンク登録受付(予約制)	10月14日(水)、10月28日(水) 午前9時～午前11時30分	塩釜保健所	塩釜保健所疾病対策班 ☎363-5504
		栗原文化会館 (アポロプラザ)	
女性の健康相談	10月10日(土) 午後2時～午後4時	石巻市労働会館	宮城県女医会女性の健康相談室 ☎090-5840-1993
がんなんでも相談	平日 午前9時～午後4時	宮城県がん総合支援センター	宮城県対がん協会 ☎263-1560
訪問歯科診療の相談窓口	平日 午前9時～午後4時	塩釜歯科医師会 口腔保健センター	塩釜歯科医師会口腔保健センター ☎361-1870
認知症地域支援推進員による 認知症相談(予約制)	10月1日(木)、11月2日(月) 午前10時～正午	SaKuRa カフェ(高城字町53)	グループホーム桜の家 ☎355-0396 健康長寿課高齢者支援班(保健福祉センターどんぐり) ☎355-0677

# 文化財で見る松島の歴史

## 記憶と記録に残る太平洋戦争 その1

「寄せ書き日章旗」をご存知でしょうか。今から75年前に終わった戦争に向かう際、親しい方からの励ましの言葉が書かれた日の丸の旗。今回ご紹介するのは高城の丹野春一さんのものでした。「祝出征」「祝心召」「武運長久」という勇ましい言葉とともに送り出された彼は、生きて松島の地を再び踏みしめることはかないままに逝きました。瑞巖寺参道脇の忠魂碑の記名表に戦没者としての名前が見えます。

「松島町史通史編1」によると、町内出身者の太平洋戦争での戦死者および病没者は406名と記録されているそうです。その内訳は中国方面137名、フィリピン49名、ビルマ26名、ニューギニア15名、沖縄8名その他ソ連、ミンダナオ島・インド・ガダルカナル島・ボルネオ・サイパン・硫黄島等でも確認できるそうです。一方、生きて再び松島に帰ってこれた方、引揚世帯が228戸、引揚者数556名と記録されています。皆それぞれの場所で筆舌尽くしがたい苦労があったことであろう。現代に生きる我々はわずかに残る記録と先人たちの記憶を頼りに想いを馳せることができませぬ。

「寄せ書き日章旗」は10月末まで、役場庁舎1階町民スペースで展示していますので、ぜひご覧になってください。



▲寄贈を受けた寄せ書き日章旗を展示



▲松島町から出征の方が亡くなったことが確認できる場所



▲瑞巖寺参道脇の忠魂碑と裏手にある記名表（抜粋して明度調整）

（学芸員：森田）

# ヘルスマイトまつしまのおすすめメニューをご紹介します!

今が旬の鮭を使った秋らしいおかずはいかがですか? オープンを使わずにフライパンでホイル焼きを作るレシピです。

## <フライパンで簡単! 鮭のホイル焼き>



### 材料 (2人分)

- 生鮭・・・2切れ
- にんじん・・・1/3本
- えのきたけ・・・1/3束
- しめじ・・・1/3束
- バター・・・10g
- 刻みねぎ・・・少々
- サラダ油・・・小さじ1
- ポン酢しょうゆ・・・小さじ2
- アルミホイル

### (作り方)

- ① 鮭の切り身1切れに対して、塩ひとつまみずつ(分量外)をふりかけて、5～10分ほど置く。
  - ② にんじんは5cm幅のせん切り、えのきとしめじは、石づきを取り、小房に分ける。
  - ③ アルミホイルは1つにつき約30cm用意し、中央にサラダ油を小さじ1/2ずつ広げる。  
①の鮭を皮面を下にして置き、②の材料を鮭の上に盛り、最後にバターを上のにのせる。
  - ④ アルミホイルの包み方は、盛り付けた鮭の真上で隙間のできないように合わせ、具材の入っていない左右の余った部分を巻いて、しっかりと丸める。(右の写真のとおり)
- ⑤ 包んだ④をそのままフライパンに入れ、ふたをして中火で5分加熱し、弱火に落とし6～7分ほど加熱する。
- ⑥ 食べる時に、刻みねぎを散らして、それぞれにポン酢しょうゆをかけてできあがり。

### (一人あたり)

- エネルギー：182kcal
- 食塩相当量：1.0g

## 一緒にヘルスマイトとして活動しませんか?

おいしく食べるコツや健康になるためのヒントを学んで、食生活改善推進員(ヘルスマイト)として一緒に町の食育を推進しましょう!

- 定例会実施日 毎月第4金曜日に開催(※変更あり)
- 会費 2,000円(1年分)
- 申込・問合せ先 健康長寿課健康づくり班(保健福祉センターどんぐり) ☎355-0703

## 健康リレーの元気の秘訣お伝えします! (遠藤隆男さん)

今回の健康リレーは磯崎地区にお住まいの遠藤隆男さんにお話を伺いました。

遠藤さんは小学2年生の頃から74年間野球を続けており、現在は「宮城イーグルス」という野球チームに所属しています。宮城イーグルスでは全国大会に出場し、ベスト16の成績を残しています。また、平成10年から現在まで、東北大会か全国大会のいずれかに毎年出場しています。83歳になった今でも週に2回、チームの練習に参加するほか、練習のない日でもジョギングやピッチングの練習、バットの素振りなど個人練習を自宅で行い、体力づくりに努めています。

遠藤さんは、「心が健康でなければ、体は健康にならない。ストレスをためないように好きなことをして笑顔で過ごすことを心がけています」と話していました。野球の話をすると遠藤さんはとても楽しそうに、好きな野球を続けることが健康の秘訣だと感じました。次回の健康リレーは磯崎地区にお住まいの高橋かつみさんにお話を伺います。



▲遠藤隆男さん

## 9月敬老祝金贈呈者

### 米寿おめでとう

- ◆ 相澤 壽子 (幡谷)
- ◆ 小野 きよ子 (高城)
- ◆ 赤間 多賀子 (初原)
- ◆ 千葉 とき子 (松島)
- ◆ 竹谷 満子 (磯崎)
- ◆ 内海 武壽 (本郷)
- ◆ 木村 しづ子 (高城)

### 白寿おめでとう

- ◆ 早坂 正夫 (磯崎)

※祝金贈呈対象者は米寿は町内在住5年以上、白寿は町内在住10年以上の方で、誕生日の初日に松島町住民として住民基本台帳に記録されている方となります。



みんなで楽しく♪  
三二夏祭り

なかよし教室「いちご組」で魚つりや水てっぽう射的・的あて・輪投げをして楽しめました。



松島の子育て 検索

# 松島町 児童館

## 開館時間

月～土曜日 午前9時開館  
小学生：午後5時まで（4月～10月）  
中学生：午後6時まで 高校生：午後7時まで  
新型コロナウイルス感染予防のため、開館時間短縮しています。詳しくは児童館までお問い合わせください。

## 休館日

日曜・祝日・年末年始



松島町子育て支援サイト  
https://matsushima-kosodate.com/



松島町子ども支援班  
Facebook



https://www.facebook.com/MatsukoDomo/

### 【ハロウィンパレード中止のお知らせ】

毎年恒例のハロウィンパレードは、新型コロナウイルス感染症拡大防止のため中止とさせていただきます。ご理解の程、よろしくお願いいたします。



▲怪獣をやっつけたぞ



▲えいっ！入ったかな



▲お菓子を撃ち落とすぞ

### ●松島町児童館 ☎354-6888 FAX355-1022

#### ■各イベント開催のご案内

来館時にはマスクの着用、手洗い、消毒をお願いします。皆さんが安心して利用できるようご協力をお願いします。

イベント	対象	日程	時間	内容
※リトミックの日	未就学児親子	10月7日(水)	午前10時30分～午前11時	ピウピアノ音楽教室の鈴木先生がボランティアで児童館に遊びにきてくれます。音楽に興味のある親子さん集まれ♪
※希望園に行ってみよう会	希望者は予約が必要です	10月16日(金)	午前10時～午前11時30分	「希望園」は、親子と一緒に療育を受けながら、お子さまにとって必要な生活習慣の確立と成長に関する支援を行っている場所です。
※どんぐり保健室 ※予約不要	0歳～18歳までのお子さんとその保護者	10月26日(月)	午前10時～午前11時30分	松島町の保健師、栄養士とお子さまの成長や予防接種、こたば、離乳食についてお話ししませんか？気軽に遊びに来て下さい♪
※赤ちゃんほっとサロン ※予約不要	乳児(0歳児)親子	10月27日(火)	午前10時～午前11時30分	初めての育児や、赤ちゃんとの生活で戸惑うこともあるかと思います。助産師・保健師と一緒に、赤ちゃんのこと、母乳のことなどお話ししてみませんか？赤ちゃんを囲みながらほっと一息つける時間を過ごしましょう。

\*マークは乳幼児親子向けのイベントです。

#### ■親子教室等の日程(下記の教室は登録した親子が対象です)

教室名	日程	時間	内容
※読み聞かせの会	10月19日(月)	午前10時30分～午前11時	読み聞かせボランティア「おはなしころころ」さんによる絵本や紙芝居、パネルシアターなど児童文化を楽しめます。
※なかよし教室	10月28日(水)	午前10時30分～午前11時30分	保育士の先生やお友達と一緒にクラス活動を経験します。2～3歳児の教室です。

\*マークは乳幼児親子向けの教室です。

## 令和3年度松島町立幼稚園 入園児募集

### 【募集定員】

稚園名	3歳児	4歳児	5歳児	電話番号
松島第一幼稚園	20人	25人	25人	354-4005
松島第二幼稚園	10人	15人	15人	354-2401
松島第五幼稚園	10人	15人	15人	352-2473

※現在の入園児を含みます。

### 【入園資格】

- ・平成27年4月2日～平成30年4月1日生まれの幼児
- ・松島町に住所を有する幼児及び令和3年4月1日までに松島町へ転入する予定の幼児(幼稚園の通園区域は松島町立小学校と同じ通学区域)

### 【入園願書の配布及び受付】

- 期間 令和2年10月15日(木)～10月30日(金) 午前8時30分～午後4時30分(土曜・日曜、祝日を除く)
- 場所 各幼稚園

### 【面接について】

新規入園児の方は、後日面接を行います。日程等は、各幼稚園で御確認ください。

### 【その他】

- 授業料 無償 ● 給食費 1食260円×165回(年間42,900円)ただし、一部の世帯は副食費の免除があります。
- その他 学級費・父母の会費等の諸費は、実費徴収となります。入園料はありません。

【問合せ】 教育課学校教育班 ☎354-5713

## 松島町就学時健康診断のお知らせ

令和3年度小学校入学児童(平成26年4月2日～平成27年4月1日生)を対象に、下記のとおり就学時健康診断を行います。対象者には既に案内を送付(町内幼稚園・保育所を通じて配布)しております。保護者付き添いの上、必ず受けてください。

### ●実施日等

実施日	場所	持参するもの	検診内容
10月20日(火) 受付時間 ①午後1時00分～午後1時15分 …松島第一幼稚園 ②午後1時15分～午後1時30分 …高城保育所・磯崎保育所 ③午後1時30分～午後1時45分 …高城保育所分園・松島第二幼稚園 ④午後1時45分～午後2時00分 …松島保育所・松島第五幼稚園	アトレ・るHall (文化観光交流館)	・保健調査票 ・心臓病受検票 ・スタンプラリー ・給食対応の予備調査票 ・学校給食契約申込書 ・母子健康手帳 ・筆記用具	・内科検診 ・歯科検診 ・耳鼻科検診 ・眼科検診 ・心電図検査

● 問合せ 教育課学校教育班 ☎354-5713

## ●健康長寿課健康づくり班(保健福祉センターどんぐり) ☎355-0703 FAX353-3722

### ■乳幼児健診と予防接種のご案内

内容	日付	受付時間	対象
3歳6か月児健診	10月28日(月)	午後1時～午後1時15分	平成29年3月～4月生

### ■その他のご案内

内容	日付	時間	場所	備考
母子健康手帳の交付	10月12日(月) 26日(月)	午前9時30分～午前11時	保健福祉センター どんぐり	※左記の日程以外での交付も可能なのでご連絡ください。 ※マイナンバーが確認できる書類と、運転免許証などの身元確認書類をお持ちください。
健康相談 ～赤ちゃんから成人の方まで～	10月12日(月) (予約制)	午前10時～正午		

発行と編集 宮城県松島町企画調整課  
〒981-0215 宮城県宮城県松島町高城字扇命院下-19番地の1  
☎ 022-354-5701 FAX 022-354-3140  
ホームページ <https://www.town.miyagi-matsushima.lg.jp/>  
メールアドレス info@town.matsushima.miyagi.jp

子育て 健康 福祉・介護 観光   
i インフォメーション 〇 囲みの数字は本誌の該当ページです。

## 広報 まつしま

文化・学び

スポーツ

松島町のホームページ等のQRコードについて  
松島町ではHP、Instagram、Facebook、Twitterで最新の情報を発信しております。また、防災・防犯情報を「安心・安全メール」で発信しております。



HP用QRコード

Instagram用QRコード

Facebook用QRコード

Twitter用QRコード

知・登・川・川

10月号 No.550 令和2年10月1日発行

日	月	火	水	木	金	土
				1 東北歴史博物館特別展「伝わるかたち/伝えるわざ」(～11/23) 生活保護相談① ところの相談① 認知症相談①	2 3歳6か月児健診②⑤	3
4	5 証明書発行・公金収納 窓口夜7時まで	6 人権なんでも相談、行政相談、消費生活相談⑦	7 リトリミクの日②⑥ Jアラート全国一斉情報伝達訓練⑧ 狂犬病予防注射集合接種⑭	8 狂犬病予防注射集合接種⑭	9 法律相談① 狂犬病予防注射集合接種⑭	10 女性の健康相談②①
11 狂犬病予防注射集合接種⑭	12 証明書発行・公金収納 窓口夜7時まで 母子健康手帳の交付②⑤ 健康相談②⑤	13 ひきこもり、思春期こころの相談⑩	14 ひきこもり、思春期こころの相談⑩ HIV・クラミジア抗体検査、肺炎検査、梅毒抗体検査、骨髄バンク登録受付⑩	15 生活保護相談① ところの相談① 健診結果説明会⑮ 町立幼稚園入園準備配布・受付開始⑮	16 希望園に行ってみよう会⑯	17
18 証明書発行・公金収納 窓口夜7時まで 読み聞かせの会⑯ ノルディックウォーキング教室⑩ 行政相談週間(～25日まで)	19	20 松島町就学時健康診断⑲ アルコール・薬物相談⑲	21	22	23	24
25 瑞巖寺杉道市⑳	26 証明書発行・公金収納 窓口夜7時まで 母子健康手帳の交付⑲ とんぐり保健室㉑	27 赤ちゃんほっとサロン㉒	28 なかよし教室㉒ HIV・クラミジア抗体検査、肺炎検査、梅毒抗体検査、骨髄バンク登録受付⑩	29 健診結果説明会⑰	30 町立幼稚園入園書受付締め切り⑳	31 女性の健康相談②①

掲載しているイベント等のお知らせについて、コロナウイルス感染症の感染拡大の影響により中止または延期となる可能性があります。  
お出かけ前に各記事に記載されている番号までお問い合わせください。