

松島町の給与・定員管理等について

1 総括

(1) 人件費の状況（普通会計決算）

| 区 分 | 住民基本台帳人口 (平成27年1月1日) | 歳 出 額 A | 実質収支 | 人 件 費 B | 人件費率 B / A | (参考) 25年度の人件費率 |
|------------|-------------------------|------------------|-----------------|-----------------|---------------|-------------------|
| 平成 26年度 | 人 14,939 | 千円 15,812,815 | 千円 4,312,727 | 千円 1,052,306 | % 6.7 | % 8.8 |

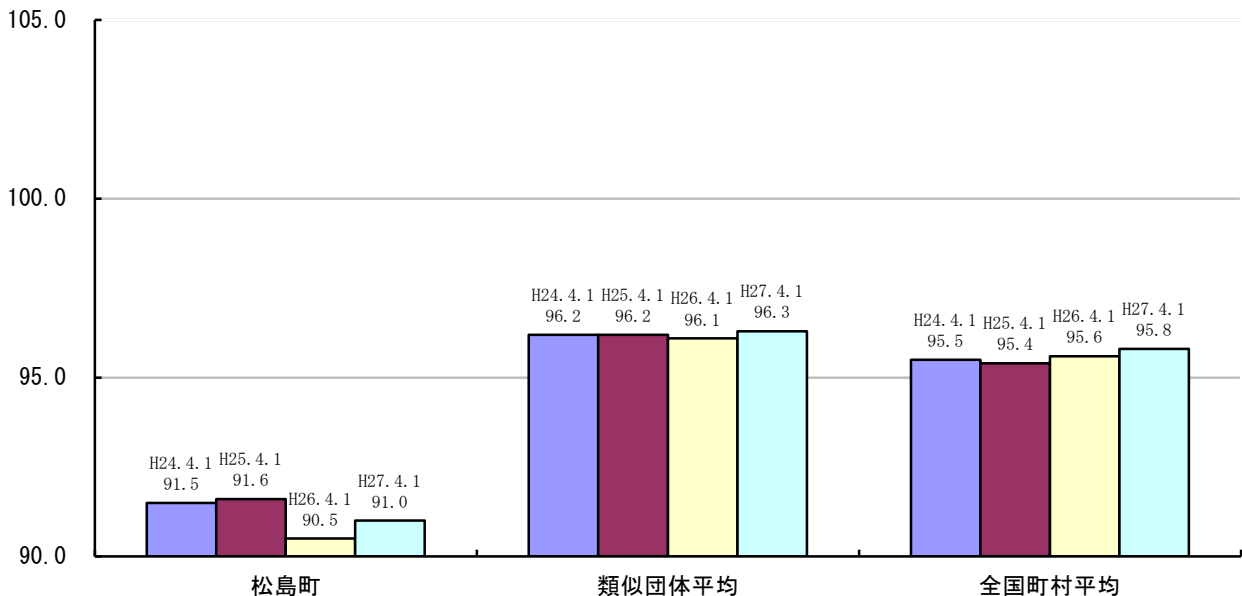
(2) 職員給与費の状況（普通会計決算）

| 区 分 | 職員数 A | 給 与 費 | | | |
|------------|----------|---------------|--------------|---------------|---------------|
| | | 給 料 | 職員手当 | 期末・勤勉手当 | 計 B |
| 平成 26年度 | 人 145 | 千円 435,985 | 千円 63,236 | 千円 155,140 | 千円 654,361 |

| (参考)一人当た り給与費 B / A | (参考)類似団 体平均一人当 たり給与費 |
|---------------------------|----------------------------|
| 千円 4,513 | 千円 5,587 |

- (注) 1 職員手当には退職手当を含まない。
 2 職員数は、平成26年4月1日現在の人数である。
 3 給与費については、任期付短時間勤務職員（再任用職員（短時間勤務））の給与費が含まれており、職員数には当該職員を含んでいない。

(3) ラスパイレス指数の状況



- (注) 1 ラスパイレス指数とは、全地方公共団体の一般行政職の給料月額を同一の基準で比較するため、国の職員数（構成）を用いて、学歴や経験年数の差による影響を補正し、国の行政職俸給表（一）適用職員の俸給月額を100として計算した指数。

- 2 類似団体平均とは、人口規模、産業構造が類似している団体のラスパイレス指数を単純平均したものである。
- 3 平成24年及び平成25年は、国家公務員の時限的な（2年間）給与改定・臨時特例法による給与減額措置がないとした場合の値である。

(4) 給与制度の総合的見直しの実施状況について

【概要】国の給与制度の総合的見直しにおいては、俸給表の水準の平均2%の引下げ及び地域手当の支給割合の見直し等に取り組むとされている。

① 給料表の見直し

[実施]

実施内容（平均引下げ率、実施（実施予定）時期、経過措置の有無等具体的な内容（未実施の場合には、その理由））

給料表の改定実施時期：平成27年4月1日

内容：一般行政職の給料表について、国の見直し内容を踏まえ、平均2%引下げ。激変緩和のため、3年間（平成30年3月31日まで）経過措置（現給補償）を実施。

単純労務職給料表についても、一般行政職給料表との均衡を踏まえて見直しを実施。

② その他の見直し内容

管理職員特別勤務手当について、国と同様に見直しを実施。（平成27年4月1日実施）

2 職員の平均給与月額、初任給等の状況

(1) 職員の平均年齢、平均給料月額及び平均給与月額の状況（平成27年4月1日現在）

① 一般行政職

| 区分 | 平均年齢 | 平均給料月額 | 平均給与月額 | 平均給与月額 (国比較ベース) |
|------|-------|----------|----------|--------------------|
| 松島町 | 40.7歳 | 289,594円 | 333,179円 | 311,825円 |
| 宮城県 | 42.3歳 | 323,015円 | 402,407円 | 357,738円 |
| 国 | 43.5歳 | 334,283円 | — | 408,996円 |
| 類似団体 | 42.1歳 | 313,189円 | 367,674円 | 339,563円 |

② 技能労務職

| 区分 | 公務員 | | | | | 民間 | | |
|--------------|-------|--------|------------|----------------|-------------------|-----------------|-------|---------------|
| | 平均年齢 | 職員数 | 平均給料 月額 | 平均給与 月額 (A) | 平均給与月 額 (国ベース) | 対応する民間 の類似職種 | 平均年齢 | 平均給与月額 (B) |
| 松島町 | 50.6歳 | 5人 | 311,160円 | 325,458円 | 318,360円 | — | — | — |
| うち自動 車運転手 | 50.0歳 | 1人 | 296,200円 | 296,200円 | 296,200円 | 自家用乗用 自動車運転手 | 52.5歳 | 228,300円 |
| その他 | 50.8歳 | 4人 | 314,900円 | 332,773円 | 323,900円 | — | — | — |
| 宮城県 | 51.8歳 | 204人 | 328,544円 | 371,143円 | 351,954円 | — | — | — |
| 国 | 50.2歳 | 2,994人 | 289,141円 | — | 328,318円 | — | — | — |
| 類似団体 | 49.3歳 | 10人 | 288,149円 | 310,714円 | 299,358円 | — | — | — |

| 区分 | 参考 |
|--------------|------|
| | A/B |
| 松島町 | — |
| うち自動 車運転手 | 1.30 |
| その他 | — |
| 宮城県 | — |
| 国 | — |
| 類似団体 | — |

| 区分 | 参考 | | |
|--------------|---------------|------------|------|
| | 年収ベース（試算値）の比較 | | |
| | 公務員 (C) | 民間 (D) | C/D |
| 松島町 | — | — | — |
| うち自動 車運転手 | 4,822,651円 | 3,031,800円 | 1.59 |
| その他 | — | — | — |

※民間データは、賃金構造基本統計調査において公表されているデータを使用している（平成24年度～平成26年度までの労働者数で加重平均3ヶ年平均）

※技能労務職の職種と民間の職種等の比較にあたり、年齢、業務内容、雇用形態等の点において完全に一致しているものではない。

※年収ベース「公務員（C）」及び「民間（D）」のデータは、それぞれ平均給与月額を1.2倍したものに、公務員においては前年度に支給された期末・勤勉手当、民間においては前年に支給された年間賞与の額を加えた試算値である。

③教育職

| 区 分 | 平均年齢 | 平均給料月額 | 平均給与月額 |
|------|-------|----------|----------|
| 松島町 | 36.1歳 | 258,060円 | 267,730円 |
| 宮城県 | 44.8歳 | 380,905円 | 429,272円 |
| 類似団体 | 39.9歳 | 293,467円 | 316,475円 |

(注) 1 「平均給料月額」とは、平成27年4月1日現在における各職種ごとの職員の基本給の平均である。

2 「平均給与月額」とは、給料月額と毎月支払われる扶養手当、地域手当、住居手当、時間外勤務手当などのすべての諸手当の額を合計したものであり、地方公務員給与実態調査において明らかにされているものである。

また、「平均給与月額(国比較ベース)」は、比較のため、国家公務員と同じベース(＝時間外勤務手当等を除いたもの)で算出している。

(2) 職員の初任給の状況(平成27年4月1日現在)

| 区 分 | | 松 島 町 | 宮 城 県 | 国 |
|-------|-----|----------|----------|----------|
| 一般行政職 | 大学卒 | 174,200円 | 180,800円 | 174,200円 |
| | 高校卒 | 142,100円 | 146,500円 | 142,100円 |
| 技能労務職 | 高校卒 | 162,750円 | 144,200円 | — |
| | 中学卒 | 139,400円 | 127,700円 | — |

(3) 職員の経験年数別・学歴別平均給料月額の状況(平成27年4月1日現在)

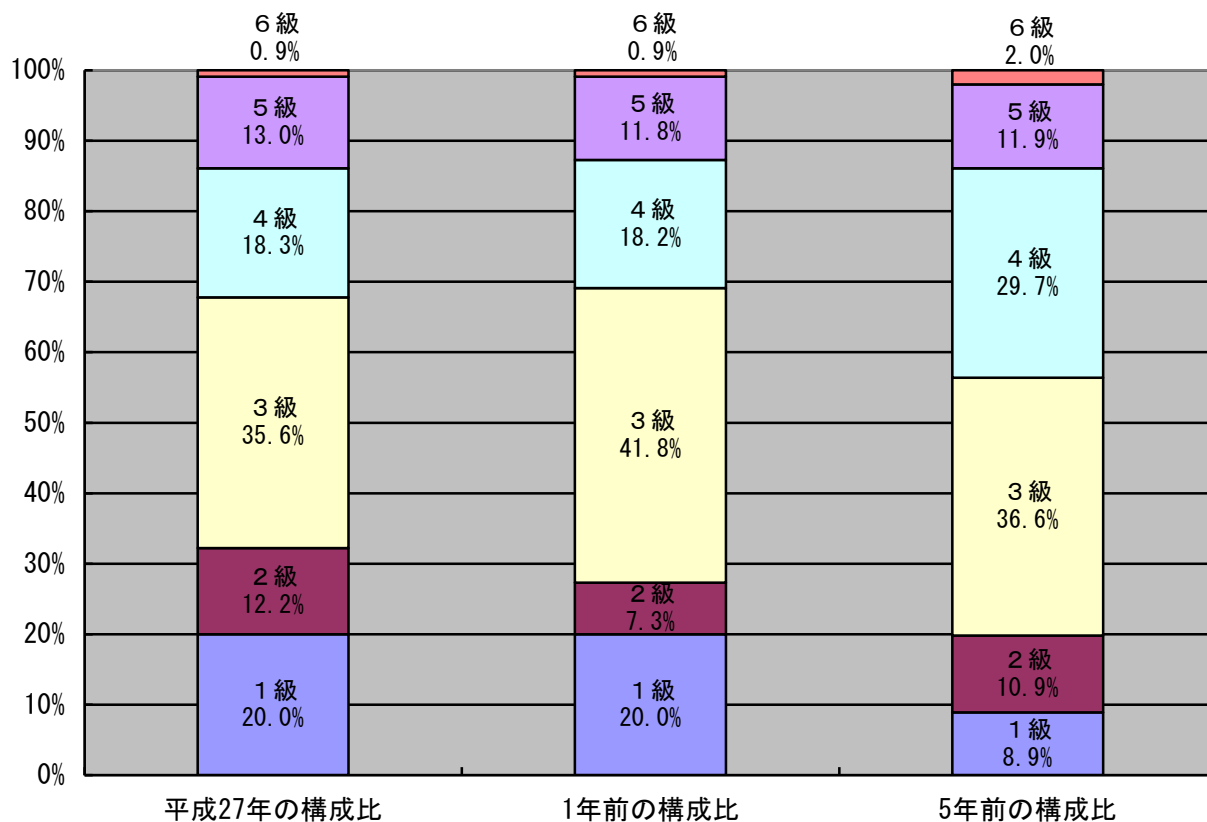
| 区 分 | | 経験年数10年 | 経験年数20年 | 経験年数25年 | 経験年数30年 |
|-------|-----|----------|----------|----------|----------|
| 一般行政職 | 大学卒 | 253,540円 | 319,000円 | 360,575円 | 390,300円 |
| | 高校卒 | 228,375円 | 289,086円 | 334,450円 | 357,180円 |
| 技能労務職 | 高校卒 | — | — | 290,767円 | — |
| | 中学卒 | — | — | — | — |

3 一般行政職の級別職員数等の状況

(1) 一般行政職の級別職員数及び給料表の状況（平成27年4月1日現在）

| 区分 | 標準的な職務内容 | 職員数 | 構成比 | 1号給の給料月額 | 最高号給の給料月額 |
|----|---|-----|-------|----------|-----------|
| 1級 | 主事、技師、保健師、栄養士、社会福祉士、保育士及び教諭の職務 | 23人 | 20.0% | 137,600円 | 244,900円 |
| 2級 | 高度の知識又は経験を必要とする業務を行う主事等の職務 | 14人 | 12.2% | 187,700円 | 301,900円 |
| 3級 | 副班長の職務又は職務の複雑、困難及び責任の度がこれと同程度のもので長が規則で定める職の職務 | 41人 | 35.6% | 223,900円 | 347,700円 |
| 4級 | 班長の職務又は職務の複雑、困難及び責任の度がこれと同程度のもので長が規則で定める職の職務 | 21人 | 18.3% | 258,300円 | 378,700円 |
| 5級 | 課長の職務又は職務の複雑、困難及び責任の度がこれと同程度のもので長が規則で定める職の職務 | 15人 | 13.0% | 285,000円 | 390,700円 |
| 6級 | 重要な業務を所掌する課の長の職務又は職務の複雑、困難及び責任の度がこれと同程度のもので長が規則で定める職の職務 | 1人 | 0.9% | 315,800円 | 407,900円 |

- (注) 1 松島町の給与条例に基づく給料表の級区分による職員数である。
 2 標準的な職務内容とは、それぞれの級に該当する代表的な職務である。



- (注) 平成18年に8級制から6級制に変更している。（旧給料表の1級及び2級並びに4級及び5級をそれぞれ統合）

4 職員の手当の状況

(1) 期末手当・勤勉手当

| 松島町 | 宮城県 | 国 |
|---|--|--|
| 1人当たりの平均支給額(平成26年度) 1,236千円 | 1人当たりの平均支給額(平成26年度) 1,645千円 | — |
| (26年度支給割合) 期末手当 2.60月分 勤勉手当 1.50月分 (1.45)月分 (0.70)月分 | (26年度支給割合) 期末手当 2.60月分 勤勉手当 1.40月分 (1.45)月分 (0.65)月分 | (26年度支給割合) 期末手当 2.60月分 勤勉手当 1.50月分 (1.45)月分 (0.70)月分 |
| (加算措置の状況) 職制上の段階、職務の級等による加算措置 ・役職加算 5～15% | (加算措置の状況) 職制上の段階、職務の級等による加算措置 ・役職加算 5～20% ・管理職加算 15～25% | (加算措置の状況) 職制上の段階、職務の級等による加算措置 ・役職加算 5～20% ・管理職加算 10～25% |

(注) ()内は、再任用職員に係る支給割合である。

(2) 退職手当(平成27年4月1日現在)

| 松島町 | 国 |
|--|--|
| (支給率) 自己都合 応募認定・定年 勤続20年 20.445月分 25.55625月分 勤続25年 29.145月分 34.5825月分 勤続35年 41.325月分 49.59月分 最高限度額 49.59月分 49.59月分 その他の加算措置 定年前早期退職特例措置(2～20%) 1人当たり 平均支給額 千円 22,523千円 | (支給率) 自己都合 応募認定・定年 勤続20年 20.445月分 25.55625月分 勤続25年 29.145月分 34.5825月分 勤続35年 41.325月分 49.59月分 最高限度額 49.59月分 49.59月分 その他の加算措置 定年前早期退職特例措置(2～45%) |

(注) 退職手当の1人当たり平均支給額は、平成26年度に退職した職員に支給された平均額である。

(3) 特殊勤務手当(平成27年4月1日現在)

| 支給実績(26年度決算) | | 288千円 | | |
|-------------------------|-----------------------|----------|--------------|--------------|
| 支給職員1人当たり平均支給年額(26年度決算) | | 24,000円 | | |
| 職員全体に占める手当支給職員の割合(26年度) | | 7.2% | | |
| 手当の種類(手当数) | | 3種類 | | |
| 手当の名称 | 主な支給対象職員 | 主な支給対象業務 | 支給実績(27年度決算) | 左記職員に対する支給単価 |
| 税務手当 | 町税及び国民健康保険税の賦課徴収業務従事者 | | 288千円 | 月額 2,000円 |
| 行旅病死人取扱手当 | 行旅病人の救護作業従事者 | | 0千円 | 1回 800円 |
| | 行旅死亡人の取扱作業従事者 | | 0千円 | 1回 1,500円 |
| 防疫業務手当 | 感染疾患の救護等の防疫業務従事者 | | 0千円 | 1日 800円 |

(4) 時間外勤務手当

| | |
|-----------------------|----------|
| 支給実績(26年度決算) | 22,008千円 |
| 職員1人当たり平均支給年額(26年度決算) | 166千円 |
| 支給実績(25年度決算) | 23,454千円 |
| 職員1人当たり平均支給年額(25年度決算) | 276千円 |

(注) 職員1人当たり平均支給額を算出する際の職員数は、「支給実績(○年度決算)」と同じ年度の4月1日現在の総職員数(管理職員、教育職員等、制度上時間外勤務手当の支給対象とはならない職員を除く。)であり、短時間勤務職員を含む。

(5) その他の手当 (平成27年4月1日現在)

| 手 当 名 | 内容及び支給単価 | 国の制度との異同 | 国の制度と異なる内容 | 支給実績 (26年度決算) | 支給職員 1人当たり 平均支給年額 (26年度決算) |
|------------|---|----------|------------|------------------|-------------------------------------|
| 扶養手当 | 1. 配偶者 13,000円 2. 配偶者以外 6,500円 3. 1人(配偶者なし) 11,000円 ※扶養親族である子のうち、満15歳に達する日後の最初の4月1日から満22歳に達する日以後の最初の3月31日までの間にある子1人につき5,000円加算 | 同じ | — | 16,344千円 | 215,051円 |
| 住居手当 | 借家・借間に居住している職員 ア. 月額23,000円以下の家賃を支払っている職員 【家賃】-12,000円 イ. 月額23,000円を超える家賃を支払っている職員 11,000円+ (【家賃】-23,000) ÷ 2 (限度額 27,000円) | 同じ | — | 9,135千円 | 268,685円 |
| 通勤手当 | 1. 交通機関等の利用者 6月毎に6月に要する運賃等相当額 (1月あたり55,000円限度) 2. 交通用具使用者(1月あたり) 使用距離(片道)により2,000円~31,600円 3. 交通機関と交通用具の併用者 運賃相当額+交通用具使用の額。ただし1月あたり55,000円を限度とする。 | 同じ | — | 11,144千円 | 93,645円 |
| 管理職手当 | 管理又は監督する地位にある職員に対し、支給する 支給額 22,200円~41,400円 | | | 11,936千円 | 322,589円 |
| 宿日直手当 | 正規の勤務時間以外の時間及び休日等に、本来の勤務に従事しないで宿日直勤務をした場合に支給 支給額 勤務1回につき 4,200円 | 同じ | — | 0千円 | 0円 |
| 休日勤務手当 | 休日において正規の勤務を命じられた職員の勤務1時間当たりの給与額に135/100を乗じた額 | 同じ | — | 0千円 | 0円 |
| 夜間勤務手当 | 午後10時から翌日の午前5時まで正規の勤務を命じられた職員の勤務1時間当たりの給与額の25/100を乗じた額 | 同じ | — | 0千円 | 0円 |
| 管理職員特別勤務手当 | 管理職員が週休日等に勤務した場合に1勤務当たり2,000円~6,000円を支給(勤務に従事した時間が6時間を超える場合は150/100を乗じた額) | 同じ | — | 57千円 | 19,000円 |
| 災害派遣手当 | 災害復旧のため国又は地方公共団体から派遣された職員が滞在する場合1日につき6,620円を超えない額 | | | 0千円 | 0円 |

5 特別職の報酬等の状況（平成27年4月1日現在）

| 区 分 | | 給 料 月 額 等 | | |
|---------|--------------|-----------------------------------|--|-------------------|
| 給 料 | 町 長 | 674,400円 (843,000円) | (参考) 類似団体における最高/最低額 850,000円 / 399,000円 | |
| | 副 町 長 | | 700,000円 / 409,200円 | |
| 報 酬 | 議 長 | 297,000円 | 420,000円 / 230,000円 | |
| | 副 議 長 | 251,000円 | 360,000円 / 180,000円 | |
| | 議 員 | 230,000円 | 345,000円 / 157,000円 | |
| 期 末 手 当 | 町 長 副 町 長 | (26年度支給割合) 3.1月分 | | |
| | 議 長 副 議 員 | (26年度支給割合) 3.1月分 | | |
| 退 職 手 当 | 町 長 | (算定方式) 給料月額×支給率 (44/100) ×勤続月数 | (1期の手当額) 14,243,328円 | (支給時期) 通算又は任期毎 |
| | 副 町 長 | 給料月額×支給率 (26/100) ×勤続月数 | 8,049,600円 | 通算又は任期毎 |

- (注) 1 給料及び報酬の()内は、減額措置を行う前の金額である。
 2 退職手当の「1期の手当額」は、4月1日現在の給料月額及び支給率に基づき、1期(4年=48月)勤めた場合における退職手当の見込額である。

6 職員数の状況

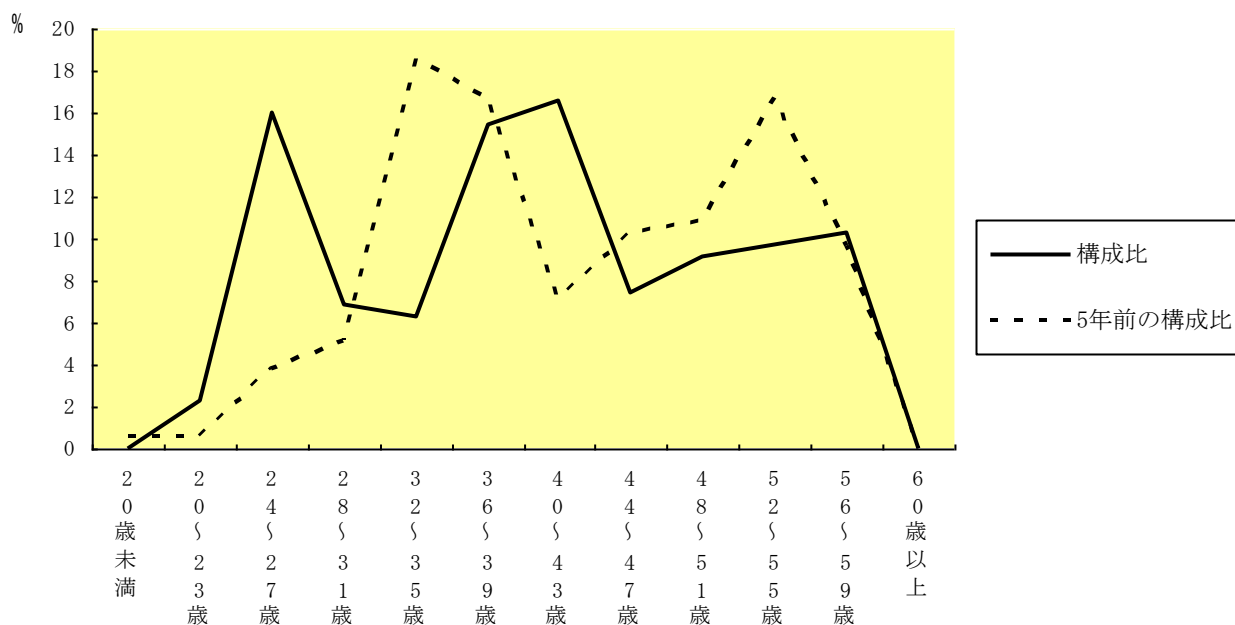
(1) 部門別職員数の状況と主な増減理由

(各年4月1日現在)

| 区 分 部 門 | | 職 員 数 | | 対 前 年 増 減 数 | 主 な 増 減 理 由 |
|-----------------|-------|----------------|----------------|----------------|--|
| | | 平成26年 | 平成27年 | | |
| 普 通 会 計 部 門 | 議 会 | 4人 | 4人 | | |
| | 総 務 | 38人 | 39人 | 1人 | 役職配置による増 |
| | 税 務 | 11人 | 10人 | △1人 | 欠員不補充 |
| | 民 生 | 27人 | 27人 | | |
| | 衛 生 | 8人 | 10人 | 2人 | 専門職の補充による増 |
| | 農 水 | 6人 | 6人 | | |
| | 商 工 | 6人 | 7人 | 1人 | 業務増加による増 |
| | 土 木 | 20人 | 21人 | 1人 | 業務増加による増 |
| | 計 | 120人 | 124人 | 4人 | <参考> 人口1万当たり職員数 83.00人 (類似団体の人口1万当たりの職員数 69.01人) |
| | 教育部門 | 25人 | 28人 | 3人 | 業務増加による増 |
| | 小 計 | 145人 | 152人 | 7人 | <参考> 人口1万当たり職員数 101.75人 (類似団体の人口1万当たりの職員数 86.82人) |
| 公 営 会 企 業 部 等 門 | 水 道 | 7人 | 7人 | | |
| | 下 水 道 | 4人 | 4人 | | |
| | そ の 他 | 11人 | 12人 | 1人 | 欠員補充による増 |
| | 小 計 | 22人 | 23人 | 1人 | |
| 合 計 | | 167人 [221人] | 175人 [221人] | 8人 [221人] | <参考> 人口1万当たり職員数 117.14人 |

- (注) 1 職員数は一般職に属する職員数である。
 2 []内は、条例定数の合計である。

(2) 年齢別職員構成の状況（平成27年4月1日現在）



| 区分 | 20歳未満 | 20歳～23歳 | 24歳～27歳 | 28歳～31歳 | 32歳～35歳 | 36歳～39歳 | 40歳～43歳 | 44歳～47歳 | 48歳～51歳 | 52歳～55歳 | 56歳～59歳 | 60歳以上 | 計 |
|-----|-------|---------|---------|---------|---------|---------|---------|---------|---------|---------|---------|-------|------|
| 職員数 | 0人 | 4人 | 28人 | 12人 | 11人 | 27人 | 29人 | 13人 | 16人 | 17人 | 18人 | 0人 | 175人 |

(3) 職員数の推移

(単位：人・%)

| 部門別 | 年度 | 平成22年 | 平成23年 | 平成24年 | 平成25年 | 平成26年 | 平成27年 | 過去5年間の増減数(率) |
|----------|----|-------|-------|-------|-------|-------|-------|--------------|
| 一般行政 | | 106人 | 105人 | 110人 | 119人 | 120人 | 124人 | 18人(17.0%) |
| 教育 | | 30人 | 30人 | 28人 | 25人 | 25人 | 28人 | △2人(△6.7%) |
| 普通会計計 | | 136人 | 135人 | 138人 | 144人 | 145人 | 152人 | 16人(11.8%) |
| 公営企業等会計計 | | 21人 | 21人 | 22人 | 24人 | 22人 | 23人 | 2人(9.5%) |
| 総合計 | | 157人 | 156人 | 160人 | 168人 | 167人 | 175人 | 18人(11.5%) |

- (注) 1 各年における定員管理調査において報告した部門別職員数。
 2 合併した団体にあつては、合併前の年については合併前の旧団体の合計職員数。

7 公営企業職員の状況

(1) 水道事業

① 職員給与費の状況

ア 決算

| 区分 | 総費用 A | 純損益又は 実質収支 | 職員給与費 B | 総費用に占める 職員給与費比率 B/A | (参考) 25年度の総費用に占 める職員給与費比率 |
|------------|---------------|---------------|--------------|---------------------------|---------------------------------|
| 平成 26年度 | 千円 573,820 | 千円 △3,579 | 千円 41,121 | % 7.2 | % 10.4 |

| 区分 | 職員数 A | 給 与 費 | | | | 一人当たり 給与費 B/A | (参考)市町村平均 一人当たり給与費 |
|------------|----------|--------------|-------------|--------------|--------------|------------------|-----------------------|
| | | 給 料 | 職員手当 | 期末・勤勉手当 | 計 B | | |
| 平成 26年度 | 人 7 | 千円 26,706 | 千円 4,300 | 千円 10,115 | 千円 41,121 | 千円 5,874 | 千円 6,219 |

- (注) 1 職員手当には退職給与金を含まない。
2 職員数は、平成27年3月31日現在の人数である。

② 職員の平均年齢、基本給及び平均月収額の状況（平成27年4月1日現在）

| 区分 | 平均年齢 | 基本給 | 平均月収額 |
|------|-------|----------|----------|
| 松島町 | 46.9歳 | 335,643円 | 480,262円 |
| 団体平均 | 44.9歳 | 348,021円 | 517,229円 |

(注) 平均月収額には、期末・勤勉手当等を含む。

③ 職員の手当の状況

ア 期末手当・勤勉手当

| 松島町 | 松島町（一般行政職） |
|---|---|
| 1人当たりの平均支給額（平成26年度） 1,445千円 | 1人当たりの平均支給額（平成26年度） 1,236千円 |
| (26年度支給割合) 期末手当 2.60月分 勤勉手当 1.50月分 (1.45)月分 (0.70)月分 | (26年度支給割合) 期末手当 2.60月分 勤勉手当 1.50月分 (1.45)月分 (0.70)月分 |
| (加算措置の状況) 職制上の段階、職務の級等による加算措置 ・役職加算 5～15% | (加算措置の状況) 職制上の段階、職務の級等による加算措置 ・役職加算 5～15% |

(注) ()内は、再任用職員に係る支給割合である。

イ 退職手当（平成27年4月1日現在）

| 松島町 | | | 松島町（一般行政職） | | |
|--------------------|----------|------------|--------------------|----------|------------|
| （支給率） | 自己都合 | 応募認定・定年 | （支給率） | 自己都合 | 応募認定・定年 |
| 勤続20年 | 20.445月分 | 25.55625月分 | 勤続20年 | 20.445月分 | 25.55625月分 |
| 勤続25年 | 29.145月分 | 34.5825月分 | 勤続25年 | 29.145月分 | 34.5825月分 |
| 勤続35年 | 41.325月分 | 49.59月分 | 勤続35年 | 41.325月分 | 49.59月分 |
| 最高限度額 | 49.59月分 | 49.59月分 | 最高限度額 | 49.59月分 | 49.59月分 |
| その他の加算措置 | | | その他の加算措置 | | |
| 定年前早期退職特例措置(2~20%) | | | 定年前早期退職特例措置(2~20%) | | |

ウ 地域手当（平成27年4月1日現在）

| 支給実績（26年度決算） | | 0千円 | |
|-------------------------|-----|---------|-----------|
| 支給職員1人当たり平均支給年額（26年度決算） | | 0円 | |
| 支給対象地域 | 支給率 | 支給対象職員数 | 国の制度（支給率） |
| 多賀城市 | 10% | 0人 | 10% |
| 仙台市、富谷市 | 6% | 0人 | 6% |
| 名取市、利府町 | 3% | 0人 | 3% |
| 東京都特別区 | 20% | 0人 | 20% |

エ 特殊勤務手当（平成27年4月1日現在）

なし

オ 時間外勤務手当

| | |
|-----------------------|-------|
| 支給実績（26年度決算） | 669千円 |
| 職員1人当たり平均支給年額（26年度決算） | 167千円 |
| 支給実績（25年度決算） | 802千円 |
| 職員1人当たり平均支給年額（25年度決算） | 201千円 |

- （注）1 時間外勤務手当には、休日勤務手当を含む。
- 2 職員1人当たり平均支給額を算出する際の職員数は、「支給実績（〇年度決算）」と同じ年度の4月1日現在の総職員数（管理職員、教育職員等、制度上時間外勤務手当の支給対象とはならない職員を除く。）であり、短時間勤務職員を含む。

カ その他の手当（平成27年4月1日現在）

| 手 当 名 | 内容及び支給単価 | 一般行政職の制度と異同 | 一般行政職の制度と異なる内容 | 支給実績 (26年度決算) | 支給職員 1人当たり 平均支給年額 (26年度決算) |
|------------|---|-------------|----------------|------------------|-------------------------------------|
| 扶養手当 | 1. 配偶者 13,000円 2. 配偶者以外 6,500円 3. 1人(配偶者なし) 11,000円 ※扶養親族である子のうち、満15歳に達する日後の最初の4月1日から満22歳に達する日以後の最初の3月31日までの間にある子1人につき5,000円加算 | 同じ | — | 1,368千円 | 228,000円 |
| 住居手当 | 借家・借間に居住している職員 ア. 月額23,000円以下の家賃を支払っている職員 【家賃】-12,000円 イ. 月額23,000円を超える家賃を支払っている職員 11,000円+ (【家賃】-23,000) ÷2 (限度額 27,000円) | 同じ | — | 747千円 | 249,000円 |
| 通勤手当 | 1. 交通機関等の利用者 6月毎に6月に要する運賃等相当額 (1月あたり55,000円限度) 2. 交通用具使用者(1月あたり) 使用距離(片道)により2,000円～31,600円 3. 交通機関と交通用具の併用者 運賃相当額+交通用具使用の額。ただし1月あたり55,000円を限度とする。 | 同じ | — | 510千円 | 101,960円 |
| 管理職手当 | 管理又は監督する地位にある職員に対し、支給する 支給額 22,200円～41,400円 | | | 1,006千円 | 335,200円 |
| 宿日直手当 | 正規の勤務時間以外の時間及び休日等に、本来の勤務に従事しないで宿日直勤務をした場合に支給 支給額 勤務1回につき 4,200円 | 同じ | — | 0千円 | 0円 |
| 休日勤務手当 | 休日において正規の勤務を命じられた職員の勤務1時間当たりの給与額に135/100を乗じた額 | 同じ | — | 0千円 | 0円 |
| 夜間勤務手当 | 午後10時から翌日の午前5時まで正規の勤務を命じられた職員の勤務1時間当たりの給与額の25/100を乗じた額 | 同じ | — | 0千円 | 0円 |
| 管理職員特別勤務手当 | 管理職員が週休日等に勤務した場合に1勤務当たり2,000円～6,000円を支給(勤務に従事した時間が6時間を超える場合は150/100を乗じた額) | 同じ | — | 0千円 | 0円 |
| 災害派遣手当 | 災害復旧のため国又は地方公共団体から派遣された職員が滞在する場合1日につき6,620円を超えない額 | | | 0千円 | 0円 |